

SPIS TREŚCI

1. WPROWADZENIE	4
1.1. PRZEDMIOT, CEL, ZAKRES MERYTORYCZNY PROGNOZY	4
1.2. PODSTAWY OPRACOWANIA ORAZ WYKORZYSTANE MATERIAŁY	4
2. INFORMACJA O ZAWARTOŚCI, GŁÓWNYCH CELACH ANALIZOWANEGO DOKUMENTU ORAZ JEGO POWIĄZANIACH Z INNYMI DOKUMENTAMI.....	7
2.1. OBSZAR OPRACOWANIA I JEGO AKTUALNE ZAGOSPODAROWANIE	7
2.2. CHARAKTERYSTYKA ZAMIERZEŃ PLANISTYCZNYCH.....	10
2.3. POWIĄZANIA PROJEKTOWANEGO DOKUMENTU Z INNYMI DOKUMENTAMI	11
3. INFORMACJA O METODACH ZASTOSOWANYCH PRZY SPORZĄDZANIU PROGNOZY	12
4. PROPOZYCJE DOTYCZĄCE PRZEWIDYWANYCH METOD ANALIZY SKUTKÓW REALIZACJI POSTANOWIEŃ PROJEKTOWANEGO DOKUMENTU ORAZ CZĘSTOTLIWOŚĆ JEJ PRZEPROWADZANIA.....	13
5. OKREŚLENIE, ANALIZA I OCENA ISTNIEJĄCEGO STANU ŚRODOWISKA ORAZ POTENCJALNE ZMIANY TEGO STANU W PRZYPADKU BRAKU REALIZACJI PROJEKTOWANEGO MIEJSCOWEGO PLANU ZAGOSPODAROWANIA PRZESTRZENNEGO	13
5.1. STAN ZASOBÓW ŚRODOWISKA	13
5.1.1. <i>Ukształtowanie powierzchni terenu</i>	14
5.1.2. <i>Budowa geologiczna</i>	14
5.1.3. <i>Warunki hydrogeologiczne</i>	14
5.1.4. <i>Powierzchnia ziemi i gleby</i>	15
5.1.5. <i>Wody powierzchniowe</i>	16
5.1.6. <i>Warunki klimatyczne</i>	18
5.1.7. <i>Warunki florystyczno-faunistyczne</i>	19
5.1.8. <i>Walory krajobrazowe i kulturowe</i>	24
5.1.9. <i>Zasoby przyrodnicze i ich ochrona prawna</i>	26
5.1.10. <i>Powiązania przyrodnicze terenu z obszarami otaczającymi</i>	26
5.2. ISTNIEJĄCE ZAGROŻENIA ŚRODOWISKA, A JEGO ODPORNOŚĆ NA DEGRADACJĘ I ZDOLNOŚĆ DO SAMOREGENERACJI	27
5.3. POTENCJALNE ZMIANY STANU ŚRODOWISKA W PRZYPADKU BRAKU REALIZACJI PROJEKTU MIEJSCOWEGO PLANU ZAGOSPODAROWANIA PRZESTRZENNEGO	31
6. PROBLEMY OCHRONY ŚRODOWISKA ISTOTNE Z PUNKTU WIDZENIA REALIZACJI PROJEKTOWANEGO DOKUMENTU, W SZCZEGÓLNOŚCI DOTYCZĄCE OBSZARÓW PODLEGAJĄCYCH OCHRONIE NA PODSTAWIE USTAWY Z DNIA 16 KWIETNIA 2004 R. O OCHRONIE PRZYRODY	31
6.1. FORMY OCHRONY PRAWNEJ	31
6.1.1. <i>Lasy ochronne</i>	31
6.1.2. <i>Grunty rolne i leśne</i>	32

6.1.3. Zasoby wodne	32
6.1.4. Ustalenia wynikające z warunków korzystania z wód regionu wodnego	32
6.1.5. Złoża kopalin	33
6.1.6. Klimat akustyczny.....	33
6.1.7. Walory krajobrazowe i kulturowe	34
6.1.8. Flora i fauna	35
6.1.9. Obiekty chronione w myśl ustawy o ochronie przyrody	37
6.1.10. Obszary cenne przyrodniczo, a nieobjęte ochroną	37
7. CELE OCHRONY ŚRODOWISKA USTANOWIONE NA SZCZEBLU MIĘDZYNARODOWYM I KRAJOWYM ORAZ SPOSOBY, W JAKICH TE CELE I INNE PROBLEMY ŚRODOWISKA ZOSTAŁY UWZGLĘDNIONE PODCZAS OPRACOWYWANIA PROJEKTU PLANU.	38
8. USTALENIA PROJEKTU MIEJSCOWEGO PLANU ZAGOSPODAROWANIA PRZESTRZENNEGO W ODNIESIENIU DO STRATEGICZNEGO PLANU ADAPTACJI DLA SEKTORÓW I OBSZARÓW WRAŻLIWYCH NA ZMIANY KLIMATU DO ROKU 2020 Z PERSPEKTYWĄ DO ROKU 2030.....	41
9. USTALENIA PROJEKTU MIEJSCOWEGO PLANU ZAGOSPODAROWANIA PRZESTRZENNEGO W ODNIESIENIU DO UCHWAŁY NR V/36/1/2017 SEJMIKU WOJEWÓDZTWA ŚLĄSKIEGO Z DNIA 7 KWIETNIA 2017 R. W SPRAWIE WPROWADZENIA NA OBSZARZE WOJEWÓDZTWA ŚLĄSKIEGO OGRANICZEŃ W ZAKRESIE EKSPLOATACJI INSTALACJI, W KTÓRYCH NASTĘPUJE SPALANIE PALIW.....	44
10. PRZEWIDYWANE ZNACZĄCE ODDZIAŁYWANIE, W TYM BEZPOŚREDNIE, WTÓRNE I SKUMULOWANE, KRÓTKOTERMINOWE, ŚREDNIOTERMINOWE I DŁUGOTERMINOWE, STAŁE I CHWILOWE ORAZ POZYTYWNE I NEGATYWNE NA PRZEDMIOT OCHRONY OBSZARU NATURA 2000 ORAZ INTEGRALNOŚĆ TEGO OBSZARU, A TAKŻE NA ŚRODOWISKO	45
10.1. ODDZIAŁYWANIA ROZWIĄZAŃ PLANU NA ŚRODOWISKO: BEZPOŚREDNIE I POŚREDNIE, ŚREDNIO I DŁUGO TERMINOWE, STAŁE I CHWILOWE, WTÓRNE I SKUMULOWANE.....	45
11. STAN ŚRODOWISKA NA OBSZARACH OBJĘTYCH ZNACZĄCYM ODDZIAŁYWANIEM	47
12. TRANSGRANICZNE ODDZIAŁYWANIE NA ŚRODOWISKO	48
13. OBSZARY PROBLEMOWE	48
14. ROZWIĄZANIA MAJĄCE NA CELU ZAPOBIEGANIE, OGRANICZANIE LUB KOMPENSACJĘ PRZYRODNICZĄ NEGATYWNYCH ODDZIAŁYWAŃ NA ŚRODOWISKO MOGĄCYCH BYĆ REZULTATEM REALIZACJI PROJEKTOWANEGO DOKUMENTU, W SZCZEGÓLNOŚCI NA CELE OCHRONY OBSZARU NATURA 2000 ORAZ INTEGRALNOŚĆ TEGO OBSZARU.....	49
15. PROPOZYCJE ROZWIĄZAŃ ALTERNATYWNYCH DO ROZWIĄZAŃ ZAWARTYCH W PLANIE ..	51
16. STRESZCZENIE W JĘZYKU NIESPECJALISTYCZNYM.....	52

SPIS RYSUNKÓW:

Rys. 1. Poglądowa lokalizacja terenu objętego projektem miejscowego planu zagospodarowania przestrzennego	8
--	----------

SPIS FOTOGRAFII:

Fot. 1. Park Mickiewicza z widoczną w tle zabudową mieszkaniową.....	9
Fot. 2. Dolina Granicznego Potoku	17
Fot. 3. Zbiornik wodny w Parku Mickiewicza	17
Fot. 4. Roślinność szuwarowa na brzegach zbiornika wodnego	20
Fot. 5. Zarośla nawłoci obcego pochodzenia.....	21
Fot. 6. Łyska z młodymi na parkowym stawie.....	22
Fot. 7. Zaskroniec	23
Fot. 8. Tężnica wytworna	23

SPIS TABEL:

Tab. 1. Dopuszczalne poziomy hałasu w środowisku powodowanego przez poszczególne grupy źródeł hałasu, z wyłączeniem hałasu powodowanego przez starty, lądowania i przeloty statków powietrznych oraz linie elektroenergetyczne wyrażone wskaźnikami L_{DWN} i L_N , które to wskaźniki mają zastosowanie do prowadzenia długookresowej polityki w zakresie ochrony przed hałasem (zgodnie z Rozporządzeniem Ministra Środowiska z dnia 14 czerwca 2007 r. w sprawie dopuszczalnych poziomów hałasu w środowisku (tekst jednolity Dz.U. 2014 poz.112).....	33
Tab. 2. Charakterystyka typów oddziaływań.....	46

SPIS ZAŁĄCZNIKÓW:

Załącznik nr 1 Mapa prognozy oddziaływania na środowisko w skali 1 : 2 000	
---	--

1. Wprowadzenie

1.1. Przedmiot, cel, zakres merytoryczny prognozy

Prognoza oddziaływania na środowisko została opracowana w celu określenia wpływu na środowisko planowanego sposobu zagospodarowania terenu objętego projektem miejscowego planu zagospodarowania przestrzennego (MPZP) obszaru położonego w rejonie ulic: Juliana Tuwima i Cichej w Bytomiu. Przedmiotowy plan sporządzony został w oparciu o uchwałę Rady Miejskiej w Bytomiu nr XXVII/408/20 z dnia 27 kwietnia 2020 r.

Wymagania dotyczące zakresu merytorycznego prognozy zostały określone w art. 51 ust. 2 *Ustawy o udostępnianiu informacji o środowisku i jego ochronie, udziale społeczeństwa w ochronie środowiska oraz o ocenach oddziaływania na środowisko* (tekst jednolity Dz.U. 2020 poz. 283, z późn. zm.).

Do wykonania prognozy zastosowano metodę analizy systemowej; opierającą się na tworzeniu modeli i stosowaniu hipotez jako podstawy rozważań.

1.2. Podstawy opracowania oraz wykorzystane materiały

Niniejszą prognozę sporządzono na zlecenie Urzędu Miejskiego w Bytomiu z siedzibą przy ul. Parkowej 2.

Przy sporządzaniu niniejszej prognozy oparto się o następujące akty prawne:

- [1.2.1] Ustawa z dnia 3 października 2008 r. o udostępnieniu informacji o środowisku i jego ochronie, udziale społeczeństwa w ochronie środowiska oraz o ocenach oddziaływania na środowisko (t.j. Dz.U. 2020 poz. 283).
- [1.2.2] Prawo ochrony środowiska z dnia 27 kwietnia 2001 r. (t.j. Dz.U. 2020 poz. 1219).
- [1.2.3] Ustawa o ochronie przyrody z dnia 16 kwietnia 2004 r. (t.j. Dz.U. 2020 poz. 55).
- [1.2.4] Rozporządzenie Rady Ministrów z dnia 18 października 2016 r. w sprawie planu gospodarowania wodami na obszarze dorzecza Wisły (t.j. Dz.U. 2016 poz. 1911).
- [1.2.5] Rozporządzenie Rady Ministrów z dnia 18 października 2016 r. w sprawie planu gospodarowania wodami na obszarze dorzecza Odry (tekst jednolity Dz.U. 2016 poz. 1967).
- [1.2.6] Ustawa o lasach z dnia 28 września 1991 r. (t.j. Dz.U. 2020 poz. 6).
- [1.2.7] Ustawa o ochronie gruntów rolnych i leśnych z dnia 3 lutego 1995 r. (t.j. Dz.U. 2017 poz. 1161).
- [1.2.8] Ustawa z dnia 20 lipca 2017 r. – Prawo wodne (t.j. Dz.U. 2020 poz. 310).
- [1.2.9] Ustawa z dnia 9 czerwca 2011 r. – Prawo geologiczne i górnicze (t.j. Dz.U. 2020 poz. 1064).
- [1.2.10] Rozporządzenie Ministra Środowiska z dnia 14 czerwca 2007 r. w sprawie dopuszczalnych poziomów hałasu w środowisku (t.j. Dz.U. 2014 poz. 112).

- [1.2.11] Rozporządzeniu Ministra Środowiska z dnia 17 grudnia 2019 r. w sprawie dopuszczalnych poziomów pól elektromagnetycznych w środowisku (Dz.U. 2019 poz. 2448).
- [1.2.12] Ustawa z dnia 23 lipca 2003 r. o ochronie zabytków i opiece nad zabytkami (t.j. Dz.U. 2020 poz. 282).
- [1.2.13] Rozporządzenie Rady Ministrów z dnia 10 września 2019 r. w sprawie przedsięwzięć mogących znacząco oddziaływać na środowisko (tekst jednolity Dz.U. 2019 poz. 1839).
- [1.2.14] Rozporządzenie Ministra Transportu, Budownictwa i Gospodarki Morskiej z dnia 25 kwietnia 2012 r. w sprawie ustalania geotechnicznych warunków posadawiania obiektów budowlanych (Dz.U. 2012 poz. 463).
- [1.2.15] Rozporządzenie Ministra Środowiska z dnia 9 października 2014 r. w sprawie ochrony gatunkowej roślin (Dz.U. 2014 poz. 1409).
- [1.2.16] Rozporządzenie Ministra Środowiska z dnia 9 października 2014 r. w sprawie ochrony gatunkowej grzybów (Dz.U. 2014 poz. 1408).
- [1.2.17] Rozporządzenie Ministra Środowiska z dnia 16 grudnia 2016 r. w sprawie ochrony gatunkowej zwierząt (Dz.U. 2016 poz. 2183).

Wymienione powyżej akty normatywne dały podstawę do wydania szeregu rozporządzeń oraz podejmowania na ich podstawie uchwał w sprawie tworzenia określonego typu obszarów i obiektów oraz wprowadzania ochrony gatunkowej roślin i zwierząt. Stanowią one również podstawę do konstrukcji planów zagospodarowania przestrzennego.

Przy sporządzaniu niniejszej prognozy wykorzystano następujące materiały:

- [1.2.18] Studium uwarunkowań i kierunków zagospodarowania przestrzennego Gminy Bytom, przyjęte *uchwałą nr XVI/204/11 Rady Miejskiej w Bytomiu z dnia 24 sierpnia 2011 r.*, zmienione *uchwałą nr X/120/13 Rady Miejskiej w Bytomiu z dnia 25 lutego 2013 r.*, *uchwałą nr XXXVIII/485/17 Rady Miejskiej w Bytomiu z dnia 27 lutego 2017 r.*, *uchwałą nr LXI/814/18 Rady Miejskiej w Bytomiu z dnia 26 marca 2018 r.* oraz *uchwałą nr LXIV/839/18 Rady Miejskiej w Bytomiu z dnia 28 maja 2018 r.*
- [1.2.19] Opracowanie ekofizjograficzne dla studium zagospodarowania przestrzennego miasta Bytom określające warunki geologiczno-górnice. Wyk. EKOID 2008.
- [1.2.20] Opracowanie ekofizjograficzne dla gminy Bytom. Wyk. Przedsiębiorstwo Produkcyjno-Badawcze INTEREKO Sp. z o.o., Katowice 2003.
- [1.2.21] Aktualizacja Programu Ochrony Środowiska dla miasta Bytomia na lata 2012-2015 z perspektywą na lata 2016-2019. Wyk. Główny Instytut Górnictwa, Katowice, 2012.
- [1.2.22] Prognoza oddziaływania na środowisko projektu strategii rozwoju miasta Bytom 2020+. Wyk. DATAGIS.PL, Bytom lipiec 2014 r.

- [1.2.23] Plan gospodarki niskoemisyjnej dla gminy Bytom. Wyk. Energoexpert sp. z o.o., Bytom, 2015.
- [1.2.24] Raport o stanie miasta Bytom 2018. Urząd Miejski w Bytomiu, 2019 r.
- [1.2.25] Kondracki J. 2001. Geografia fizyczna. PWN, Warszawa.
- [1.2.26] Szczegółowa mapa geologiczna Polski, ark. Bytom, w skali 1:50 000.
- [1.2.27] Paczyński B. (red.) 1993. Atlas hydrogeologiczny Polski 1:500 000. Część I. Systemy zwykłych wód podziemnych. PIG, Warszawa.
- [1.2.28] Kleczkowski A. 1998. Główne zbiorniki wód podziemnych (GZWP) w Polsce – własności hydrogeologiczne, jakość wód, badania modelowe. Kraków.
- [1.2.29] Mapa warunków występowania, użytkowania, zagrożenia i ochrony zwykłych wód podziemnych Górnośląskiego Zagłębia Węglowego i jego obrzeżenia w skali 1:100 000.
- [1.2.30] Mikołajków J., Sadurski A. 2017. Informator PSH Główne Zbiorniki Wód Podziemnych w Polsce. Państwowy Instytut Geologiczny Państwowy Instytut Badawczy, Warszawa, ss. 413.
- [1.2.31] Wagner J., Rolka M., Zembal M. 2009. Wody podziemne miast Polski. Państwowy Instytut Geologiczny – Państwowy Instytut Badawczy, Warszawa.
- [1.2.32] Mapa hydrograficzna ark. Bytom, w skali 1:50 000.
- [1.2.33] Gumiński R. 1948. Próba wydzielenia dzielnic rolniczo-klimatycznych. Przegląd Meteorologiczny i Hydrologiczny 1: 7-20.
- [1.2.34] Matuszkiewicz J.M. 2008a. Regionalizacja geobotaniczna Polski. IGiPZ, Warszawa (dostępne online: www.igipz.pan.pl).
- [1.2.35] Matuszkiewicz J.M. 2008b. Potencjalna roślinność naturalna Polski. IGiPZ, Warszawa (dostępne online: www.igipz.pan.pl).
- [1.2.36] Urbisz A. 2018. Chronione rośliny naczyniowe Wyżyny Śląskiej. Centrum Dziedzictwa Przyrody Górnego Śląska, Katowice, ss. 277.
- [1.2.37] Kaźmierczakowa R., Bloch-Orłowska J., Celka Z., Cwener A., Dajdok Z., Michalska-Hejduk D., Pawlikowski P., Szczęśniak E., Ziarnik K. 2016. Polska czerwona lista paprotników i roślin kwiatowych. Polish red list of pteridophytes and flowering plants. Kraków, Instytut Ochrony Przyrody Polskiej Akademii Nauk. ss. 48.
- [1.2.38] Parusel J.B., Skowrońska K., Wower A. 2007. Korytarze ekologiczne w Województwie Śląskim – koncepcja do planu zagospodarowania przestrzennego województwa. Etap I., CDPGŚ, Katowice.
- [1.2.39] <https://www.bytom.pl> internetowy serwis miasta Bytom
- [1.2.40] www.katowice.pios.gov.pl (raporty i informacje o stanie środowiska w woj. śląskim).
- [1.2.41] <http://sitplan.um.bytom.pl/iuip/mapa>
- [1.2.42] <http://geoserwis.gdos.gov.pl>
- [1.2.43] <https://www.bdl.lasy.gov.pl/>
- [1.2.44] www.katowice.lasy.gov.pl
- [1.2.45] www.beta.btsearch.pl

2. Informacja o zawartości, głównych celach analizowanego dokumentu oraz jego powiązaniach z innymi dokumentami.

2.1. Obszar opracowania i jego aktualne zagospodarowanie

Teren położony w granicach przedstawionego do oceny projektu miejscowego planu zagospodarowania przestrzennego usytuowany jest w południowo-wschodniej części Bytomia, miasta na prawach powiatu, zlokalizowanego w centralnej części Górnośląsko-Zagłębiowskiej Metropolii.

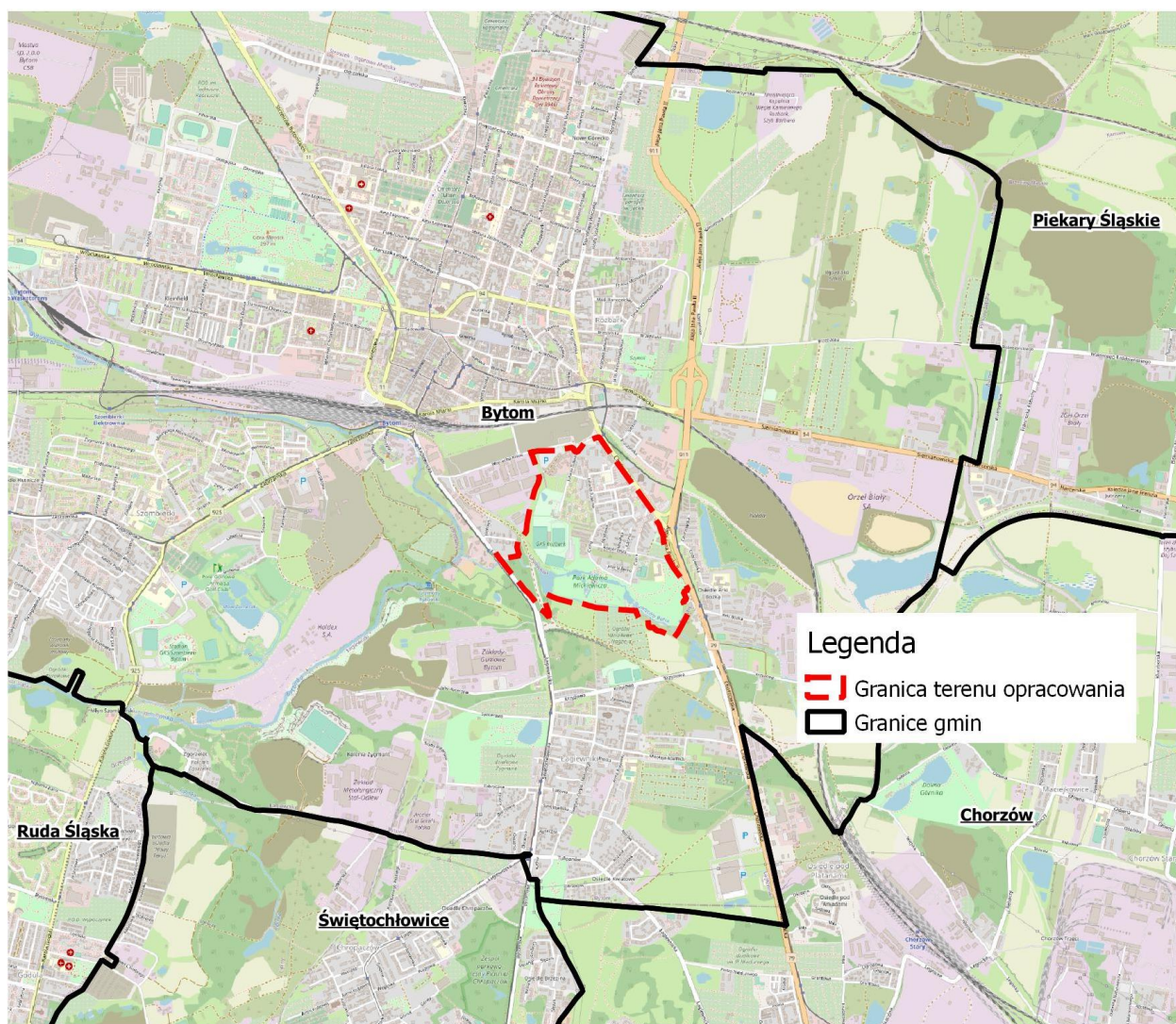
Obszar opracowania usytuowany jest w obrębie dzielnicy Rozbark, a w części południowo-zachodniej Łagiewnik.

Granice obszaru opracowania wyznaczają:

- od północy – ul. Juliana Tuwima i tereny przyległe od południa od ul. Wojciecha Kilara, a na niewielkim odcinku sama ul. Wojciecha Kilara,
- od wschodu – ul. Chorzowska i al. Jana Pawła II,
- od południa – dolina Granicznego Potoku,
- od zachodu – ul. Łagiewnicka i zabudowa przy ul. Stefana Żółkiewskiego i ul. Bernardyńskiej.

Od wschodu teren opracowania sąsiaduje z Osiedlem Arki Bożka, od którego oddziela go ul. Chorzowska. Na północy przebiega nasyp kolejowy, natomiast na zachodzie znajdują się tereny przemysłowe oraz niewielki obszar zabudowy mieszkaniowej. Dolinie Granicznego Potoku, biegnącej dalej na zachód towarzyszą, podobnie jak w granicach opracowania, tereny biologicznie czynne.

Poglądową lokalizację terenu objętego projektem miejscowego planu zagospodarowania (MPZP) na tle granic miasta Bytom i miejscowości ościennych przedstawiono na poniższym rysunku (rys. 1).



Rys. 1. Poglądowa lokalizacja terenu objętego projektem miejscowego planu zagospodarowania przestrzennego

Aktualnie teren objęty projektem MPZP obejmuje tereny zabudowy mieszkaniowej, koncentrujące się w części północno-wschodniej. Jest to w większości zabudowa mieszkaniowa wielorodzinna kilkukodrygnacyjna z niewielkim udziałem zabudowy jednorodzinnej. Terenom mieszkaniowym towarzyszą liczne skwery i zieleńce.

W części zachodniej zlokalizowany jest duży obszar sportowo-rekreacyjny, natomiast tereny południowe stanowią obszary zieleni związane z doliną Granicznego Potoku. W tej części znajduje się również Park Mickiewicza. Dolinie cieków towarzyszą niewielkie zbiorniki wodne o charakterze parkowych stawów oraz rozlewisk, z reguły porośniętych szuwarem.



Fot. 1. Park Mickiewicza z widoczną w tle zabudową mieszkaniową

Infrastruktura komunikacyjna

Obsługa komunikacyjna obszaru realizowana jest głównie przez przebiegającą przy wschodniej granicy ul. Chorzowską, łączącą Bytom z Chorzowem i dalej, z Katowicami (odcinek drogi krajowej nr 79, biegnącej przez Kraków do Warszawy). Do drogi tej z terenu opracowania funkcjonują liczne zjazdy (ul. Juliana Tuwima, ul. Wilhelma Prokopa, ul. Bartosza Głowackiego). W rejonie terenu opracowania droga krajowa nr 79 łączy się z drogą wojewódzką 911 stanowiącą obwodnicę zachodnią Piekar Śląskich i komunikującą obszar z autostradą A1.

Brak bezpośredniego połączenia z przebiegającą na południowym zachodzie ul. Łagiewnicką, niemniej jednak w tej części terenu opracowania praktycznie brak zabudowy, stąd takie skomunikowanie nie jest konieczne. Łączność z ul. Łagiewnicką zapewniana jest z terenu opracowania pośrednio, poprzez ul. Wojciecha Kilara.

W granicach opracowania głównymi ciągami komunikacyjnymi są ul. Juliana Tuwima i ul. Cicha, w mniejszym stopniu także ul. Kołobrzaska, choć funkcję drogi lokalnej, komunikującej omawiany obszar z ulicą Chorzowską pełni ul. Bartosza Głowackiego. Ponadto na terenie opracowania funkcjonuje dość gęsta sieć dróg dojazdowych, koncentrują się one, podobnie jak istniejąca zabudowa, w części północno-zachodniej, natomiast w pozostałej części sieć drogowa z uwagi na brak takiej potrzeby nie jest tak

rozwinęta. Dróg brak zupełnie w części południowej, zajmowanej przez Park Mickiewicza i dolinę Granicznego Potoku.

Zaopatrzenie w media

Energia elektryczna jest dostarczana na przedmiotowy teren za pośrednictwem istniejącej sieci elektroenergetycznej.

Obszar planu jest również wyposażony w sieć wodociągową i kanalizacyjną, której zasięg odpowiada istniejącej zabudowie. Dostawcą wody jest Górnośląskie Przedsiębiorstwo Wodociągów S.A. w Katowicach. Infrastrukturą wodociągową i kanalizacyjną na terenie miasta zarządza Bytomskie Przedsiębiorstwo Komunalne Sp. z o.o.

Teren opracowania jest niemal w całości objęty siecią gazową, w całości natomiast objęty jest zasięgiem sieci ciepłowniczej.

2.2. Charakterystyka zamierzeń planistycznych

W stanie obecnym opisywany teren w niewielkim stopniu objęty został obowiązującymi planami zagospodarowania przestrzennego. Miejscowym planem zagospodarowania przestrzennego objęto jedynie północny fragment terenu opracowania (Uchwała nr XXVIII/418/12 Rady Miejskiej w Bytomiu z dnia 25 kwietnia 2012r. w sprawie uchwalenia miejscowego planu zagospodarowania przestrzennego terenu dawnej KWK Rozbark). Przedstawiony projekt MPZP w znacznej mierze ma więc charakter porządkujący stan planistyczny opisywanego obszaru.

W przedstawionym do oceny projekcie MPZP wprowadzono następujące przeznaczenia podstawowe terenów:

- a) **MN** – teren zabudowy mieszkaniowej jednorodzinnej,
- b) **MW** – teren zabudowy mieszkaniowej wielorodzinnej,
- c) **MWU** – teren zabudowy mieszkaniowej wielorodzinnej i usług,
- d) **U** – teren zabudowy usługowej,
- e) **US** – teren usług sportu i rekreacji,
- f) **ITC** – teren zabudowy infrastruktury technicznej ciepłowniczej,
- g) **KS** – teren obsługi komunikacji samochodowej,
- h) **KSP/ZP** – teren parkingów i zieleni urządzonej,
- i) **ZD** – teren rodzinnych ogrodów działkowych,
- j) **ZI** – teren zieleni izolacyjnej,
- k) **ZN** – teren zieleni nieurządzonej,
- l) **ZP** – teren zieleni urządzonej,
- m) **ZWS** – teren zieleni ze zbiornikiem wodnym,
- n) **WP** – teren wód powierzchniowych płynących,
- o) **KDL** – teren drogi publicznej klasy lokalnej,
- p) **KDD** – teren drogi publicznej klasy dojazdowej,

q) **KDX** – teren publicznego ciągu pieszo–jezdnego.

Najbardziej znaczące zmiany wprowadzono w obszarze objętym obowiązującym miejscowym planem zagospodarowania przestrzennego terenu dawnej KWK Rozbark (Uchwała nr XXVIII/418/12 Rady Miejskiej w Bytomiu z dnia 25 kwietnia 2012 r.), choć i tutaj nie wprowadzają one znaczących zmian w istniejącym zagospodarowaniu. Zrezygnowano z ciągu pieszo-jezdnego, dotychczas przewidzianego w obrębie jednostki 6KDX obowiązującego planu – jednostka ta znalazła się częściowo w granicach jednostek 3MW i 3U projektu MPZP. W stanie obecnym funkcjonują tu obszary o charakterze parkingów terenowych i taki sposób zagospodarowania dopuszczony został w obrębie jednostek 3MW i 3U. Ponadto w jednostkach przeznaczonych w obecnym stanie planistycznym na tereny usługowe (4UU, 1UZ) wprowadzono zabudowę mieszkaniowo-usługową (MWU), co zasadniczo sankcjonuje stan istniejący, jako że tego typu zabudowa występuje już w tym miejscu. Za korzystne z środowiskowego punktu widzenia zmiany w istniejącym stanie planistycznym należy uznać wydzielenie terenów zieleni izolacyjnej (1ZI, 2ZI) w obrębie terenu aktualnie w całości przeznaczonego na teren dróg (3KDX).

Na terenach nieobjętych dotychczas miejscowym planem zagospodarowania przedstawiony do opiniowania projekt praktycznie nie wprowadza zmian w istniejącym zagospodarowaniu. Niewielkim wyjątkiem są jednostki 2-3KSP/ZP. Obecnie w tym miejscu znajdują się tereny zieleni nieurządzonej, choć w sposób nieorganizowany użytkowane są one jako miejsca parkingowe. Rozwiązanie zaproponowane w planie (teren parkingów i zieleni urządzonej) pozwoli na uporządkowanie stanu istniejącego, nie powodując przy tym całkowitej likwidacji istniejących terenów zieleni.

Z punktu widzenia ochrony środowiska przedstawiony projekt planu należy uznać za korzystny, gdyż zachowane zostają praktycznie wszystkie obecnie istniejące tereny zielone, w tym osiedlowe skwery, parki, tereny wód powierzchniowych i zieleni nieurządzonej. Projekt przewiduje także utrzymanie istniejących terenów zieleni o funkcji izolacyjnej. W aktualnym zagospodarowaniu pozostawiono też teren rodzinnych ogrodów działkowych.

Przeznaczenie terenów wprowadzone w projekcie planu odzwierciedla wartość przyrodniczą obszaru, która jest stosunkowo niewielka w silnie zagospodarowanej części północnej i centralnej terenu opracowania (zachowując przy tym istniejące enklawy zieleni), a wyższa na południu.

Projekt planu nie wprowadza też zmian w istniejącym układzie komunikacyjnym. Jako że nie wyznaczono nowych obszarów zabudowy, nie zachodzi potrzeba ich komunikowania i rozwoju sieci drogowej, a istniejąca zabudowa obsługiwana jest przez istniejącą infrastrukturę drogową. Obsługa komunikacyjna obszaru realizowana jest głównie przez przebiegającą przy wschodniej granicy ul. Chorzowską, łączącą Bytom z Chorzowem i dalej, z Katowicami. Do drogi tej z terenu opracowania funkcjonują liczne zjazdy. Brak bezpośredniego połączenia z przebiegającą na południowym zachodzie ul. Łagiewnicką, niemniej jednak w tej części terenu opracowania praktycznie brak zabudowy.

2.3. Powiązania projektowanego dokumentu z innymi dokumentami

Oceniany projekt miejscowego planu zagospodarowania przestrzennego generalnie realizuje ustalenia zawarte w obowiązującym ustawodawstwie (wymienionym w pkt. 1.2).

Zapisy planu w większości, wraz z ograniczeniami i dopuszczeniami, realizują politykę rozwoju miasta przyjętą na szczeblu lokalnym i ponadlokalnym określoną w takich dokumentach jak:

1. Plan Zagospodarowania Przestrzennego Województwa Śląskiego 2020+ (przyjęty uchwałą Nr V/26/2/2016 Sejmiku Województwa Śląskiego z dnia 29 sierpnia 2016 r.).
2. Strategia Rozwoju Województwa Śląskiego "Śląskie 2020+" (przyjęta uchwałą Nr IV/38/2/2013 Sejmiku Województwa Śląskiego z dnia 1 lipca 2013 r.).
3. Studium uwarunkowań i kierunków zagospodarowania przestrzennego Gminy Bytom, przyjęte uchwałą nr XVI/204/11 Rady Miejskiej w Bytomiu z dnia 24 sierpnia 2011 r., zmienione uchwałą nr X/120/13 Rady Miejskiej w Bytomiu z dnia 25 lutego 2013 r., uchwałą nr XXXVIII/485/17 Rady Miejskiej w Bytomiu z dnia 27 lutego 2017 r., uchwałą nr LXI/814/18 Rady Miejskiej w Bytomiu z dnia 26 marca 2018 r. oraz uchwałą nr LXIV/839/18 Rady Miejskiej w Bytomiu z dnia 28 maja 2018 r.
4. Aktualizacja Programu Ochrony Środowiska dla miasta Bytomia na lata 2012-2015 z perspektywą lat 2016-2019. Wyk. Główny Instytut Górnictwa, Katowice, 2012.
5. Plan gospodarki niskoemisyjnej dla gminy Bytom. Wyk. Energoekspert sp. z o.o., Bytom, 2015.

Plan uwzględnia również założenia ochrony środowiska gruntowo-wodnego określonego na szczeblu ponadlokalnym. Nie stoi ponadto w sprzeczności z zaleceniami zawartymi w opracowaniu ekofizjograficznym dla miasta Bytomia.

3. Informacja o metodach zastosowanych przy sporządzaniu prognozy

W czasie sporządzania prognozy oddziaływania na środowisko stosuje się różnorodne metody analityczne i waloryzacyjne. Aktualnie brak jest znormalizowanego nazewnictwa w tym zakresie. W niniejszym opracowaniu posłużono się między innymi następującymi metodami:

- w zakresie opisu stanu środowiska posłużono się metodami analitycznymi,

- w zakresie prognozowania wielkości oddziaływania na środowisko na etapie realizacji ustaleń miejscowego planu zagospodarowania przestrzennego zastosowano prognozowanie przez analogie, biorąc pod uwagę analizy i badania obszarów o podobnym zagospodarowaniu terenu, charakterze i funkcjach.

Podczas przygotowywania niniejszej prognozy nie napotkano trudności wynikających z niedostatków techniki lub luk we współczesnej wiedzy, które uniemożliwiłyby określenie wpływu przedstawionego do oceny projektu miejscowego planu zagospodarowania przestrzennego na środowisko.

4. Propozycje dotyczące przewidywanych metod analizy skutków realizacji postanowień projektowanego dokumentu oraz częstotliwość jej przeprowadzania

Oceniany projekt planu praktycznie nie zmienia istniejącego na opisywanym obszarze zagospodarowania, a raczej porządkuje stan istniejący. Bardziej znaczące zmiany występują praktycznie jedynie w obrębie obszaru już objętego miejscowym planem zagospodarowania i mają charakter bardziej zmian dotychczasowego przeznaczenia terenu, aniżeli zmian istniejącego zagospodarowania (z którym projekt planu jest niemal w całości zgodny).

Jakość poszczególnych elementów środowiska takich jak powietrze, wody powierzchniowe czy wody podziemne na terenie województwa śląskiego, jak również na przedmiotowym terenie podlega monitoringowi prowadzonemu m.in. przez Wojewódzki Inspektorat Ochrony Środowiska (WIOŚ) w Katowicach.

W ocenianym projekcie planu wprowadzono zapisy dotyczące zasad ochrony i kształtowania środowiska przyrodniczego w postaci ustaleń, nakazów i zakazów ograniczających negatywne oddziaływanie na środowisko. Z uwagi na ujęte w miejscowym planie zapisy z zakresu ochrony środowiska oraz charakter wprowadzanych przeznaczeń terenów za wystarczający uznaje się generalnie wspomniany wyżej monitoring prowadzony przez WIOŚ w Katowicach.

5. Określenie, analiza i ocena istniejącego stanu środowiska oraz potencjalne zmiany tego stanu w przypadku braku realizacji projektowanego miejscowego planu zagospodarowania przestrzennego

5.1. Stan zasobów środowiska

Stan środowiska na przedmiotowym terenie kształtowany jest nie tylko przez czynniki miejscowe, ale jest także wypadkową jej powiązań z otoczeniem.

W stanie obecnym znaczna część opisywanego terenu jest zajęta przez zabudowę. W części północno-wschodniej jest to głównie zabudowa mieszkaniowa z towarzyszącą zabudową usługową a także skwerami i zieleńcami, a także rodzinne ogrody działkowe. Na zachodzie znajduje się kompleks sportowo-rekreacyjny, natomiast na południu rozciągają się tereny biologicznie czynne – Park Mickiewicza oraz dolina Granicznego Potoku wraz z towarzyszącymi jej zbiornikami wodnymi.

Również na południu znajduje się zdecydowana większość terenów zadrzewionych w granicach opracowania.

Wzdłuż granicy wschodniej przebiega ruchliwa droga krajowa nr 79, na północy tory kolejowe, a dalej gęsto zabudowana centralna część Bytomia. Tereny biologicznie czynne (głównie zieleń nieurządzona oraz ogrody działkowe) ciągną się dalej na południe. Od zachodu teren sąsiaduje z zabudową przemysłową i (w mniejszym stopniu) mieszkaniową.

Zgodnie z podziałem fizycznogeograficznym kraju według Kondrackiego (2001) [1.2.25] omawiany teren znajduje się w obrębie prowincji Wyżyny Polskie, podprowincji Wyżyny Śląsko-Krakowskiej (341), makroregionu Wyżyna Śląska (341.1) oraz mezoregionu Wyżyna Katowicka (341.13).

5.1.1. Ukształtowanie powierzchni terenu

Omawiany teren położony jest w obrębie Wyżyny Katowickiej, zlokalizowanej w środkowej części Wyżyny Śląskiej, w obszarze Górnośląskiego Okręgu Przemysłowego. Wyżyna Katowicka zbudowana jest z węglonośnych skał karbońskich, na których zalegają dolomity i wapienie środkowego triasu. Intensywne wydobywanie węgla kamiennego i rozwój innych działów przemysłu ciężkiego w obrębie tego regionu doprowadziły do znaczącego przekształcenia pierwotnej rzeźby terenu. Jej charakter został zmieniony także między innymi na skutek niwelacji terenu pod obiekty kubaturowe, place oraz ciągi komunikacyjne, a także podczas tworzenia nasypów. W granicach omawianego terenu widać to wyraźnie zwłaszcza na krawędziach jednostki 2 US, która wyraźnie wznosi się ponad doliną Granicznego Potoku.

Teren w granicach objętych projektem planu opada z północnego wschodu na południowy zachód. W sąsiedztwie ul. Chorzowskiej teren wznosi się na ok. 285 m n.p.m., najniższe wartości notowane są w dolinie Granicznego Potoku, gdzie teren opada nieco poniżej 270 m n.p.m.

5.1.2. Budowa geologiczna

Jak nadmieniono powyżej, teren objęty projektem MPZP położony jest na obszarze mezoregionu Wyżyna Katowicka. Jest to region geomorfologiczny Wyżyny Śląskiej, zbudowany z węglonośnych skał karbońskich. Zalegają na nich dolomity i wapienie środkowego triasu. Region ten jest silnie zurbanizowany i uprzemysłowiony, a występujące tu złoża węgla kamiennego polegają eksploatacji górniczej [1.2.25].

Zgodnie ze Szczegółową Mapą Geologiczną Polski ark. 910 – Bytom (M-34-50-D) podłoże geologiczne na omawianym terenie stanowią głównie piaski, gliny i mułki zwietrzelinowe na glinach zwałowych. Jedynie w części południowo-zachodniej terenu opracowania w utworach powierzchniowych dominują piaski, żwiry i mułki deluwialno-rzeczne związane z przepływającym tu Granicznym Potokiem.

Warunki górnicze

Teren objęty projektem MPZP położony jest w zasięgu dwóch udokumentowanych złóż węgla kamiennego: „Rozbark” (północno-środkowa część obszaru opracowana) oraz „Bytom II” (niewielki, północny fragment opisywanego terenu).

Obszar projektu planu położony jest poza granicami terenów i obszarów górniczych.

5.1.3. Warunki hydrogeologiczne

Zgodnie z przyjętą regionalizacją hydrogeologiczną Polski według Paczyńskiego (1993) [1.2.27], obszar Bytomia znajduje się w makroregionie centralnym (c), regionie XII śląsko-krakowskim, subregionie triasu śląskiego XII₁, rejonie bytomskim XII_{1C}.

Występują tu piętra wodonośne: czwartorzędowe, triasowe i karbońskie. Piętro czwartorzędowe nie tworzy w granicach Bytomia ciągłej pokrywy. Obszar miasta znajduje się częściowo w zasięgu użytkowego poziomu wodonośnego, który w utworach triasowych związany jest z wychodniami utworów węglanowych. Miąższość zawodnionych utworów jest jednak zwykle niewielka. Karbońskie piętro wodonośne tworzone jest przez zespół szczelinowo-porowych poziomów wodonośnych rozdzielanych wkładkami ilowców i mułowców [1.2.31].

Teren opracowania jest zlokalizowany jest poza Głównymi Zbiornikami Wód Podziemnych. Najbliżej położony jest GZWP nr 329 „Zbiornik Bytom”, oddalony o ok. 3,3 km na północ od granic obszaru objętego projektem miejscowego planu.

Jednolite części wód podziemnych (JCWPd)

Zgodnie z podziałem Polski na 172 Jednolite Części Wód Podziemnych (JCWPd) teren objęty projektem miejscowego planu zagospodarowania pozostaje w zasięgu JCWPd nr 129 (kod PLGW6000129) w obrębie dorzecza Odry i regionu wodnego Górnej Odry.

Według planu gospodarowania wodami na obszarze dorzecza Odry, możliwość osiągnięcia celów środowiskowych jest zagrożona, a stan ilościowy określono jako dobry, natomiast stan chemiczny jako słaby.

5.1.4. Powierzchnia ziemi i gleby

Teren położony w granicach administracyjnych Bytomia charakteryzuje się znacznym zróżnicowaniem pokrywy glebowej. Na obszarach położonych w zasięgu Wyżyny Katowickiej, włączając w to teren opracowania, częste są wytwarzające się na glinach i mułkach zwietrzelinowych gleby brunatne, tworzące się obok rędzin również na skałach węglanowych. Na piaskach często wykształcają się bielice. Na obszarze objętym projektem MPZP utwory karbońskie triasowe przykryte są utworami czwartorzędownymi, reprezentowanymi głównie przez piaski, gliny i mułki zwietrzelinowe na glinach zwałowych, a w dolinie Granicznego Potoku przez piaski, żwiry i mułki deluwialno-rzeczne. Na charakteryzowanym terenie naturalnie występowały warunki sprzyjające głównie tworzeniu się gleb brunatnych gliniastych, a miejscami także bielic. Należy jednak zwrócić uwagę, że na obszarach poddanych wieloletniej presji człowieka, zwłaszcza na terenach zabudowanych i w sąsiedztwie ciągów komunikacyjnych, szczególnie dróg o znacznym natężeniu ruchu, obecnie występują w większości gleby antropogeniczne z grupy gleb urbanoziemnych oraz powierzchnie bezglebowe. Pierwotna pokrywa glebowa została tu w znacznej mierze przekształcona m.in. poprzez zdarcie wierzchniej warstwy, zasypanie, przekopanie czy pokrycie materiałem obcym. Doszło tym samym do mechanicznego przekształcenia profilów glebowych, częściowego lub całkowitego zatarcia poziomów genetycznych, ich wymieszaniu między sobą lub z materiałem obcym, przy jednoczesnej zmianie stosunków powietrzno-wodnych i właściwości chemicznych. Na terenie opracowania występują ponadto utwory typologicznie zaliczone do ekranosoli (gleb przykrytych). Powierzchnie przykrywające występują głównie w postaci

asfaltu i litego betonu. Trwające zagospodarowanie terenu uniemożliwia lub opóźnia ponowne odtworzenie pokrywy glebowej.

Na ograniczonej przestrzeni, głównie w obrębie ogrodów działkowych (jednostka 1 ZD) wskutek stosowania zabiegów agrotechnicznych wykształcają się gleby kulturoziemne o pogłębionym poziomie próchnicznym i ulepszonej dla produkcji roślinnej strukturze. Regularnie powtarzane zabiegi skutkują z czasem wytworzeniem się gleb o zmodyfikowanych przez człowieka właściwościach, typowych dla upraw ogrodowych, czyli hortisoli.

Zgodnie z materiałami archiwalnymi [1.2.22] środowisko glebowe w Bytomiu w znacznej mierze jest zanieczyszczone substancjami wprowadzonymi przez opady atmosferyczne i spaliny samochodowe, a główną przyczyną tego stanu są pyły, pary oraz gazy emitowane głównie przez zakłady przemysłowe, sektor energetyczny i transport.

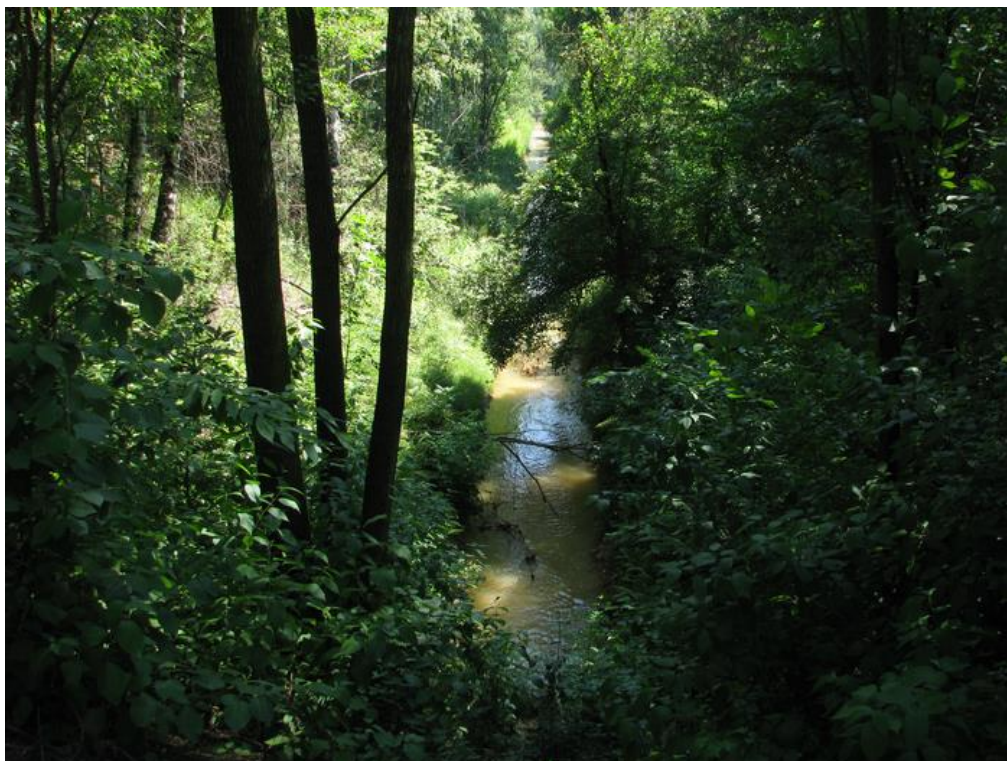
5.1.5. Wody powierzchniowe

Obszar miasta Bytom położony jest na głównym dziale wodnym I rzędu, oddzielającym dorzecza Odry i Wisły. Teren objęty projektem miejscowego planu zagospodarowania leży w granicach dorzecza Odry.

W części północnej i centralnej części terenu opracowania praktycznie brak wód powierzchniowych, jedynie w obrębie terenów sportu i rekreacji przy ul. Juliana Tuwima (teren jednostki 2US) znajduje się dawny, obecnie nieczynny, basen otwarty.

Zupełnie inaczej przedstawia się sytuacja w południowej części terenu, gdzie przepływa Graniczny Potok, uchodzący niespełna 250 m od zachodniej granicy terenu opracowania, w rejonie ul. Młyńskiej do Bytomki. Znajdująca się tu dolina ciekę posiada na niemal całej długości biologiczną obudowę, ciek tworzy też liczne rozlewiska i zasila parkowe stawy. Parkowe stawy mają dobrze ukształtowaną linię brzegową, natomiast rozlewiska są z reguły płytkie i porośnięte szuwarem. Ich niewielka głębokość sprawia, że są podatne na przesychanie.

Dolinę Granicznego Potoku uwzględniono w projekcie planu w obrębie jednostek 1-2 WP. Duże rozlewisko znajduje się w granicach jednostki 1 ZWS, kolejne zbiorniki wodne, funkcjonujące głównie jako stawy parkowe, znajdują się w jednostce 13 ZP.



Fot. 2. Dolina Granicznego Potoku



Fot. 3. Zbiornik wodny w Parku Mickiewicza

Jednolite części wód powierzchniowych

Przedmiotowy obszar znajduje się w zasięgu jednolitej części wód powierzchniowych: JCWP Bytomka (PLRW6000611649).

JCWP Bytomka (PLRW6000611649) została zaklasyfikowana jako naturalna część wód. Jest monitorowana, jej stan jest zły, a możliwość osiągnięcia celów środowiskowych, jakimi są osiągnięcie dobrego potencjału ekologicznego i dobrego stanu chemicznego, zagrożona. Ze względu na brak możliwości technicznych i dysproporcjonalne koszty ustalono mniej rygorystyczne cele, a termin osiągnięcia dobrego stanu wyznaczono na rok 2027.

5.1.6. Warunki klimatyczne

Według klasyfikacji klimatyczno-rolniczej opracowanej przez Gumińskiego (1948) [1.2.33], obszar Bytomia, a więc i terenu objętego projektem planu, położony jest w granicach XV dzielnicy klimatycznej (dzielnica częstochowsko-kielecka).

Zasadniczy wpływ na kształtowanie się warunków klimatycznych na terenie Bytomia, jak również w obrębie omawianego obszaru, mają wpływy oceanicznych mas powietrza. Sporadycznie uwidacznia się także oddziaływanie zwrotnikowego powietrza, docierającego tu od południowego zachodu przez Bramę Morawską. W chłodnej porze roku warunki klimatyczne kształtują także zimne masy powietrza arktycznego napływającego z północy.

Wilgotność względna powietrza waha się od 68 do 84%. Średnia temperatura najzimniejszego miesiąca, tj. stycznia wynosi ok. -3 °C, natomiast najcieplejszego, lipca, +16,8 °C. Średnia roczna temperatura wynosi +8,12 °C. Średnia roczna suma opadów osiąga ok. 723 mm, przy czym najwyższe opady notowane są w lipcu, a najniższe w lutym. Bytom, podobnie jak i cały obszar aglomeracji Górnośląskiej, cechuje dość długi okres zalegania pokrywy śnieżnej oraz stosunkowo duża jej przeciętna grubość w porównaniu do nizinnych terenów Polski środkowej.

Warunki aerosanitarne

Bezpośrednio na przedmiotowym terenie nie jest prowadzony monitoring jakości powietrza.

Na warunki aerosanitarne charakteryzowanego danego obszaru mają między innymi wpływ zanieczyszczenia pochodzące z emitorów punktowych, a także liniowych. Zanieczyszczenia bytowe, komunikacyjne i przemysłowe mogą być również nawiewane z terenów przyległych.

Do punktowych źródeł zanieczyszczeń powietrza atmosferycznego należą zabudowania, w obrębie których dochodzi do emisji szkodliwych związków powstających w procesie grzewczym (tzw. zjawisko „niskiej emisji”). Na omawianym terenie może być ono związane z nieliczną zabudową jednorodzinną, skala tego zjawiska nie powinna być jednak duża, z uwagi na niewielką ilość domów jednorodzinnych oraz fakt, że teren w całości znajduje się w zasięgu sieci ciepłowniczej, poprzez którą realizowane jest ogrzewanie zabudowy wielorodzinnej.

Liniowymi źródłami emisji zanieczyszczeń są ciągi komunikacyjne. W granicach opracowania występują jedynie lokalne i dojazdowe ciągi komunikacyjne, ale docierają tu emisje związane z ruchliwą

ul. Chorzowską (droga krajowa nr 79), w mniejszym stopniu także z drogą wojewódzką nr 911 (al. Jana Pawła II).

5.1.7. Warunki florystyczno-faunistyczne

Siedliska przyrodnicze i szata roślinna

Zgodnie z podziałem Polski na regiony geobotaniczne według Matuszkiewicza (2008a) [1.2.34] obszar planu jest zlokalizowany w zasięgu następujących jednostek:

Prowincja Środkowoeuropejska,
Podprowincja Środkowoeuropejska Właściwa,
Dział Wyżyn Południowopolskich (C),
Kraina Górnoląska (C.3.),
Okręg Górnoląski Właściwy (C.3.1.),
Podokręg Bytomsko-Mysłowicki (C.3.1.n).

Do potencjalnej roślinności naturalnej terenu objętego projektem MPZP zaliczają się zbiorowiska wielogatunkowych i wielowarstwowych lasów, należące do grądów *Tilio-Carpinetum* (Matuszkiewicz 2008b) [1.2.35].

Na przestrzeni lat, pod wpływem działalności człowieka, pierwotne siedliska przyrodnicze obszaru opracowania, jak również towarzysząca im szata roślinna, fauna i mykobiota uległy istotnym przekształceniom. W chwili obecnej zbiorowiska naturalnej roślinności potencjalnej nie występują na terenie objętym projektem miejscowego planu ani w jego sąsiedztwie, nawet fragmentarycznie czy w zubożałej postaci. Najbliższe tereny leśne położone są w odległości ok. 4 km od północno-zachodnich granic omawianego obszaru, w rejonie Miechowic. Teren objęty opracowaniem został już dawno temu odlesiony, zagospodarowany i w znacznej części zabudowany.

Zbiorowiska roślinne o charakterze naturalnym występują praktycznie wyłącznie na skrajach zachodnich i w dolinie Granicznego Potoku. Poza tym teren jest zabudowany, funkcjonuje tu zabudowa mieszkaniowa, głównie wielorodzinna, a także usługowa. Zabudowie towarzyszy zieleń urządzona, często w postaci skwerów, rzadziej zieleń nieurzadzona, miejscami także roślinność ruderalna, typowa dla terenów miejskich.

Wśród nasadzeń zieleni osiedlowej wyróżnić można lipę szerokolistną *Tilia platyphyllos*, kasztanowca zwyczajnego *Aesculus hippocastanum* i jesion wyniosłego *Fraxinus excelsior*. W płatach roślinności ruderalnej spotkać można rumianek bezpromieniowy *Matricaria discoidea*, jęczmień płonny *Hordeum murinum* i żóltlicę drobnokwiatową *Galinsoga parviflora*.

Gęste zadrzewienia występują praktycznie wyłącznie wzdłuż krawędzi zachodniej (w rejonie torowiska kolejki wąskotorowej), gdzie mają postać samosiewu, oraz w obrębie Parku Mickiewicza, gdzie przyjmują postać zieleni urządzonej. W drzewostanie parku wyróżnić można m.in. dęby szypułkowe *Quercus robur*, brzozę brodawkowatą *Betula pendula*, lipę drobnolistną *Tilia cordata* i jarzębą szwedzkiego *Sorbus intermedia*. Teren na północnym brzegu Granicznego Potoku ma charakter parkowy, natomiast na brzegu południowym stanowi w znacznej części zieleń nieurządzoną. Nad samym korytem ciekłu rosną głównie wierzy białe *Salix alba*.

Znaczne powierzchnie w dolinie Granicznego Potoku zajmują szuwary trzciny pospolitej *Phragmites australis*. Występuje tu również pałka szerokolistna *Typha latifolia* i pałka wąskolistna *Typha angustifolia*, nie tworzy ona jednak tak rozległych szuwarów. Również małe płyty roślinności szuwarowej tworzy na brzegach zbiorników jeżogłówka gałęzista *Sparganium erectum*.



Fot. 4. Roślinność szuwarowa na brzegach zbiornika wodnego

Suchsze tereny zieleni nieurządzonej porastają inwazyjne gatunki nawłoci: nawłóć kanadyjska *Solidago canadensis* i nawłóć późna *Solidago gigantea*.



Fot. 5. Zarośla nawłoci obcego pochodzenia

Na florę terenu opracowania składają się przede wszystkim pospolite i częste rośliny naczyniowe oraz mszaki. Zarówno kwerenda materiałów archiwalnych np. [1.2.36], jak i wizje terenowe, nie wykazały na omawianym terenie stanowisk gatunków roślin lub grzybów chronionych i/lub zaliczanych do zagrożonych wyginięciem.

Fauna

Skład fauny na opisywanym terenie determinowany jest przez występujące tu siedliska. Powierzchniowo dominują zabudowania mieszkaniowe wraz z towarzyszącą infrastrukturą, ale znaczne powierzchnie zajmują też tereny biologicznie czynne, w tym tereny parkowe. W znacznym stopniu bioróżnorodność opisywanego obszaru ubogacają biotopy związane z wodami – dolina cieku, zbiorniki wodne, szuwały. Wśród fauny osiedli odnajdujemy głównie typowe synantropijne gatunki miejskie, takie jak gołąb miejski *Columba livia forma urbana*, kawka *Corvus monedula*, sroka *Pica pica*, a w zimie także gawron *Corvus frugilegus*.

Bogatsza jest awifauna parku. Występuje tu kos *Turdus merula*, pierwiosnek *Phylloscopus collybita*, szpak *Sturnus vulgaris*, modraszka *Cyanistes caeruleus*, bogatka *Parus major*, dzięcioł duży *Dendrocopos major*, kowalik *Sitta europaea*, grzywacz *Columba palumbus*, sójka *Garrulus glandarius*, rudzik *Erithacus rubecula*, zięba *Fringilla coelebs*. Ponadto obecność siedlisk wodnych stwarza dogodne

warunki do występowania ptaków wodnych, takich jak: łyska *Fulica atra*, kokoszka *Gallinula chloropus*, krzyżówka *Anas platyrhynchos*, zimorodek *Alcedo atthis*.



Fot. 6. Łyska z młodymi na parkowym stawie

Również z wodami związany jest występujący tu chroniony gatunek gada: zaskroniec *Natrix natrix*. Zbiorniki wodne są doskonałym siedliskiem dla licznej fauny ważek tego obszaru. Odnotowano tu żagnicę siną *Aeshna cyanea*, oczobarwnicę mniejszą *Erythromma viridulum*, lecicę pospolitą *Orthetrum cancellatum*, łątkę dziewczęczą *Coenagrion puella*, pióronogą zwykłą *Platycnemis pennipes*, szablaka zwyczajnego *Sympetrum vulgatum*, szablaka krwistego *Sympetrum sanguineum*, szablaka żółtego *Sympetrum flaveolum* i tężnicę wytworną *Ischnura elegans*.



Fot. 7. Zaskroniec



Fot. 8. Tężnica wytworna

Ogólnie na opisywanym terenie dominować będą pospolite gatunki bezkręgowców, głównie owady i ślimaki. Wśród nich uwagę zwracają zwłaszcza motyle, wśród których notowano rusałkę pawik *Aglais io* i rusałkę admirała *Vanessa atalanta*. Fauna ssaków składać się będzie z drobnych gryzoni, okresowo mogą pojawiać się także większe ssaki, takie jak zając szarak *Lepus europaeus*, sarna *Capreolus capreolus* i dzik *Sus scrofa*. W miastach spotykane są ponadto jeże *Erinaceus* ssp. i krety *Talpa europaea* – szczególnie korzystne warunki do ich bytowania występują w obrębie ogródków działkowych.

5.1.8. Walory krajobrazowe i kulturowe

Teren objęty opracowaniem obejmuje tereny głównie zabudowy osiedlowej i sportowo-rekreacyjnej. Znajduje się w sąsiedztwie silnie zurbanizowanej centralnej części miasta. W krajobrazie dominują wielokondygnacyjne budynki wielorodzinne, znaczny wpływ na krajobraz wywiera także przebiegająca wzdłuż wschodniej krawędzi terenu opracowania droga krajowa nr 79. Znaczące urozmaicenie krajobrazu stanowi Park Mickiewicza znajdujący się w południowej części terenu opracowania, oraz również tam przebiegająca dolina Granicznego Potoku.

W granicach obszaru objętego projektem MPZP położone są 34 budynki o wartościach kulturowych, ujęte w wykazie gminnej ewidencji zabytków. Przedstawiono je w poniższej tabeli.

Lp.	Opis obiektu	Adres	Data powstania	Styl
1	Budynek dyrekcji dawnej KWK Rozbark	ul. Chorzowska 12	Koniec XIX w.	Historyzm
2	Osiedle domów ogrodach	ul. Juliana Tuwima 15c	Początek XX w.	Historyzm
3	Osiedle domów ogrodach	ul. Mikołaja 5	1934	Modernizm (elementy)
4	Osiedle domów ogrodach	ul. Mikołaja 6	1934	Modernizm (elementy)
5	Osiedle domów ogrodach	ul. Mikołaja 7	1934	Modernizm (elementy)
6	Osiedle domów ogrodach	ul. Mikołaja 8	1934	Modernizm (elementy)
7	Osiedle domów ogrodach	ul. Mikołaja 9	1934	Modernizm (elementy)
8	Osiedle domów ogrodach	ul. Mikołaja 10	1934	Modernizm (elementy)
9	Osiedle domów ogrodach	ul. Łączna 9	1934	Modernizm (elementy)
10	Osiedle domów ogrodach	ul. Łączna 10	1934	Modernizm (elementy)
11	Osiedle domów ogrodach	ul. Łączna 12	1934	Modernizm (elementy)
12	Osiedle domów ogrodach	ul. Łączna 13	1934	Modernizm (elementy)

Lp.	Opis obiektu	Adres	Data powstania	Styl
13	Osiedle domów ogrodach	ul. Łączna 14	1934	Modernizm (elementy)
14	Osiedle domów ogrodach	ul. Łączna 15	1934	Modernizm (elementy)
15	Osiedle domów ogrodach	ul. Łączna 16	1934	Modernizm (elementy)
16	Osiedle domów ogrodach	ul. Łączna 17	1934	Modernizm (elementy)
17	Osiedle domów ogrodach	ul. Łączna 18	1934	Modernizm (elementy)
18	Osiedle domów ogrodach	ul. Łączna 19	1934	Modernizm (elementy)
19	Osiedle domów ogrodach	ul. Łączna 20	1934	Modernizm (elementy)
20	Osiedle domów ogrodach	ul. Łączna 21	1934	Modernizm (elementy)
21	Osiedle domów ogrodach	ul. Łączna 22	1934	Modernizm (elementy)
22	Osiedle domów ogrodach	ul. Łączna 23	1934	Modernizm (elementy)
23	Osiedle domów ogrodach	ul. Kołobrzeska 1	1934	Modernizm (elementy)
24	Osiedle domów ogrodach	ul. Kołobrzeska 2	1934	Modernizm (elementy)
25	Osiedle domów ogrodach	ul. Kołobrzeska 3	1934	Modernizm (elementy)
26	Osiedle domów ogrodach	ul. Kołobrzeska 4	1934	Modernizm (elementy)
27	Osiedle domów ogrodach	ul. Kołobrzeska 5	1934	Modernizm (elementy)
28	Osiedle domów ogrodach	ul. Kołobrzeska 6	1934	Modernizm (elementy)
29	Osiedle domów ogrodach	ul. Kołobrzeska 7	1934	Modernizm (elementy)
30	Osiedle domów ogrodach	ul. Kołobrzeska 8	1934	Modernizm (elementy)
31	Osiedle domów ogrodach	ul. Kołobrzeska 9	1934	Modernizm (elementy)
32	Osiedle domów ogrodach	ul. Kołobrzeska 10	1934	Modernizm (elementy)
33	Osiedle domów ogrodach	ul. Kołobrzeska 11	1934	Modernizm (elementy)
34	Osiedle domów ogrodach	ul. Kołobrzeska 12	1934	Modernizm (elementy)

Na terenie opracowania znajdują się także pozostałości przebiegu zabytkowej kolejki wąskotorowej. Ponadto na terenie planu zlokalizowany jest obszar o wartościach kulturowych, ujęty w gminnej ewidencji zabytków, a mianowicie komponowany krajobrazowo Park im. Adama Mickiewicza.

W opisywanym obszarze nie wyznaczono dóbr kultury współczesnej podlegających ochronie.

Dodatkowo zapisy projektu miejscowego planu zagospodarowania ustalają zasady ochrony kompleksu budynków dawnego Liceum Pedagogicznego dla Wychowawczyń Przedszkoli, budynku dawnej wozowni i stajni oraz budynków mieszkalnych oznaczonych na rysunku planu literą „m”, usytuowanych na terenach: 2MW, 5MW, 7MW, 8MW, 9MW, 10MW, 11MW, 12MW. Ponadto w projekcie MPZP wprowadza się zapisy dotyczące ochrony odcinków dróg z historycznymi nawierzchniami, wskazanymi na rysunku planu.

5.1.9. Zasoby przyrodnicze i ich ochrona prawna

Teren położony w granicach projektu miejscowego planu zagospodarowania znajduje się poza obiektami objętymi ochroną prawną w rozumieniu *Ustawy o ochronie przyrody* [1.2.3].

Do obiektów chronionych usytuowanych w najbliższej odległości względem obszaru planu zaliczają się:

- zespół przyrodniczo-krajobrazowy „Żabie Doły”, położony w odległości ok. 0,8 km w kierunku na wschód od granic terenu planu,
- użytek ekologiczny „Piaśniki-Chropaczów”, zlokalizowany ok. 1,7 km na południe od granic charakteryzowanego obszaru,

Najbliżej położonym obszarem chronionym w ramach sieci Natura 200 jest specjalny obszar ochrony siedlisk Podziemia Tarnogórsko-Bytomskie PLH240003, usytuowany ok. 7,1 km w kierunku na północny zachód od granic terenu opracowania.

5.1.10. Powiązania przyrodnicze terenu z obszarami otaczającymi

Przez teren objęty projektem miejscowego planu zagospodarowania przestrzennego przebiega lokalny korytarz dla nietoperzy [1.2.38]. Z uwagi na charakter zagospodarowania i sąsiedztwo wymiana gatunków odbywa się przede wszystkim w osi wschód-zachód, wzdłuż doliny Granicznego Potoku (i właśnie nią przebiega wspomniany korytarz dla nietoperzy), a także w kierunku południowym, gdzie z obszarem opracowania sąsiadują dość rozległe tereny zieleni nieurządzonej. Znajdują się tam też ogrody działkowe, ich ogrodzenie może stwarzać barierę migracyjną dla niektórych gatunków, z drugiej strony stanowi teren o znacznym udziale powierzchni biologicznie czynnych, nadających się do zasiedlenia przez gatunki zdolne przeniknąć przez ogrodzenie (głównie ptaki i drobne ssaki).

W pozostałych kierunkach możliwości migracji gatunków w poważnym stopniu utrudniają duże ciągi komunikacyjne. Nie licząc doliny Granicznego Potoku migrację na wschód ogranicza ul. Chorzowska i al. Jana Pawła II, na zachód – ul. Łagiewnicka.

Na północy znajdują się gęsto zabudowane obszary śródmieścia, a przed nimi biegnąca nasypem linia kolejowa.

Warto również wspomnieć, iż niektóre liniowe struktury antropogeniczne, takie jak pobocza dróg także umożliwiają w pewnym stopniu rozprzestrzenianie się (migrację) gatunków. Dotyczy to jednak głównie pospolitych i wiatrosiewnych gatunków roślin, w tym gatunków zaliczanych do gatunków inwazyjnych we florze kraju.

Do powiązań przyrodniczych z obszarami otaczającymi zaliczają się zalegające w granicach terenu opracowania także złoża kopalin.

Przedstawiony projekt planu nie naruszy istniejących w tym rejonie struktur ekologicznych, w szczególności lokalnego korytarza dla nietoperzy – dolina Granicznego Potoku zostanie zachowana jako tereny wód i inne tereny biologicznie czynne.

5.2. Istniejące zagrożenia środowiska, a jego odporność na degradację i zdolność do samoregeneracji

Z problemem odporności środowiska na degradację wiąże się ściśle ocena jego zdolności do regeneracji. Zdolność do regeneracji najczęściej jest wyrażana długością czasu, jaki upływa między momentem ustania działania czynników odkształcających środowisko, a powrotem środowiska do stanu, który występował przed rozpoczęciem działania tych czynników. Uzupełniającym miernikiem jest różnica stanów środowiska w punkcie „początkowym” (przed oddziaływaniem) i końcowym („po regeneracji”), ponieważ środowisko rzadko wraca do stanu w pełni zgodnego ze stanem wyjściowym.

Tempo regeneracji ekosystemów zależy od wielu czynników. Wpływa na nie między innymi charakter naturalnych siedlisk, które tu niegdyś występowały oraz od stopnia przekształcenia pierwotnego środowiska. Generalnie można stwierdzić, że im wyższa jest odporność środowiska, tym większe są także jego możliwości regeneracyjne.

Środowisko terenu objętego opracowaniem w związku z wieloletnią działalnością człowieka uległo silnym i praktycznie nieodwracalnym przekształceniom. Obecnie do głównych antropogenicznych oddziaływań i zagrożeń środowiska przedmiotowego obszaru należą:

- przekształcenia powierzchni ziemi, środowiska gruntowego i biocenozy,
- zanieczyszczenie gruntu, wód powierzchniowych i podziemnych,
- zanieczyszczenie powietrza,
- emisja hałasu,
- promieniowanie niejonizujące.

Przekształcenia powierzchni ziemi, środowiska gruntowego i biocenozy

Jednym z najbardziej widocznych przejawów przekształcenia środowiska naturalnego są zmiany w ukształtowaniu powierzchni ziemi oraz przeobrażeniu szaty roślinnej. W granicach opracowania roślinność rzeczywista diametralnie odbiega od potencjalnego stanu naturalnego.

Ze względu na zagospodarowanie teren objęty projektem planu został trwale odlesiony i zastąpiony terenami zabudowanymi. Na drodze wtórnej sukcesji tereny zadrzewione wykształciły się wzdłuż torowiska kolejki wąskotorowej, w południowo-zachodniej części terenu opracowania, podobna sytuacja

miała miejsce w części północno-zachodniej. W projekcie planu przewidziano zachowanie tych terenów zielonych i przeznaczono im funkcję zieleni urządzonej i izolacyjnej. Większe połacie zadrzewień znajdują się w obrębie Parku Mickiewicza na południu terenu opracowania, obecnie formowane jako zieleń parkowa.

Trwałe i praktycznie nieodwracalne przekształcenia powierzchni ziemi mają miejsce przede wszystkim na obszarach zabudowanych oraz w rejonach infrastruktury komunikacyjnej, gdzie powierzchnie biologicznie czynne były niwelowane i zajmowane na rzecz zabudowań oraz powierzchni utwardzonych i szczelnych. Obszary nieużytkowane obecnie w większości skolonizowane są przez inwazyjne nawłocie: kanadyjską *Solidago canadensis* oraz późną *S. gigantea*, tereny podmokłe zarastają natomiast różnego rodzaju szuwarami. Powstawanie rozlewisk i tworzenie zbiorników wodnych o charakterze parkowych stawów przyczyniło się do znacznego rozprzestrzenienia roślinności szuwarowej o obrębie terenu opracowania.

Oddziaływaniem związanym z przyrostem powierzchni szczelnych było i jest również zmniejszenie powierzchni biologicznie czynnych, co prowadzi do ograniczenia możliwości infiltracji wód w głąb ziemi i równocześnie jest związane ze wzrostem spływu wód deszczowych z terenów utwardzonych.

Szata roślinna obszarów zurbanizowanych narażona jest na działanie takich stresorów jak: zanieczyszczenie powietrza, zmiana chemizmu podłoża oraz związany z nią wzrost ciśnienia osmotycznego roztworu wodnego występującego w podłożu (wywołany m.in. posypywaniem ciągów komunikacyjnych solą drogową), a także uszkodzenia mechaniczne roślin spowodowane przez rozjeżdżanie lub wydeptywanie. W związku z powyższym tereny biologicznie czynne są w znacznej części porastane przez gatunki synantropijne, tworzące często specyficzne układy fitosocjologiczne, znacząco odbiegające od tych, które obserwowane są w warunkach naturalnych.

W sposób szczególnie znaczący szata roślinna uległa przekształceniu na terenie ogrodów działkowych, gdzie naturalne procesy kształtowania się pokrywy roślinnej zostały silnie zaburzone przez człowieka, poprzez wprowadzanie celowo dobranych gatunków i odmian uprawnych i eliminację tzw. „chwastów”. Przemianom szaty roślinnej towarzyszyły zmiany w składzie pozostałych grup organizmów tworzących lokalną biotę. Dotyczy to również przedstawicieli królestwa grzybów, a zwłaszcza fauny, gdzie obecnie dominują pospolite i synantropijne gatunki zwierząt, przystosowane do funkcjonowania w warunkach miejskich.

Podsumowując, można stwierdzić, że w wyniku znacznych przeobrażeń środowiska przyrodniczego na omawianym terenie oraz istniejącej nadal ciągłej presji ze strony człowieka, samoistny (bez pomocy człowieka) powrót lokalnego środowiska do stanu pierwotnego jest praktycznie niemożliwy.

Zanieczyszczenie gruntu, wód powierzchniowych i podziemnych

Przyczyną zmian chemizmu gruntów czy wód są zanieczyszczenia przenikające z powietrza atmosferycznego, a także dostające się do nich wraz opadami atmosferycznymi. Do niekorzystnych z przyrodniczego punktu widzenia procederów jest także bezprawne zaśmiecanie powierzchni zielonych. Grunty wzdłuż dróg na terenie opracowania są również narażone na zasolenie.

Zgodnie z materiałami archiwalnymi [1.2.22] środowisko glebowe w Bytomiu w znacznej części jest zanieczyszczone substancjami wprowadzonymi przez opady atmosferyczne i spaliny samochodowe,

a główną przyczyną tego stanu są pyły, pary oraz gazy emitowane głównie przez zakłady przemysłowe, sektor energetyczny i transport. Na obszarze Bytomia stwierdza się zanieczyszczenie gleb metalami ciężkimi, wynikające zarówno z działalności przemysłowej, głównie górnictwa rud cynkowo-ołowiowych i ich przetwórstwa, jak i budowy geologicznej podłoża.

Zanieczyszczenia powietrza atmosferycznego

Przedstawiony do opiniowania projekt zasadniczo nie zmienia istniejącego zagospodarowania, co nie powinno w wyraźny sposób zmienić emisji zanieczyszczeń do powietrza atmosferycznego. Warunki aerosanitarnie na terenie są kształtowane zarówno przez czynniki wewnętrzne, istniejące w granicach opracowania, jak i zewnętrzne, mające źródło poza przedmiotowym obszarem. Ruch samochodowy na opisywanym terenie ma w chwili obecnej charakter lokalny, przy czym bezpośrednio od strony wschodniej przylega do niego ul. Chorzowska (droga krajowa nr 79). Od zachodu na niewielkim odcinku teren opracowania sąsiaduje z ul. Łagiewnicką, która komunikuje centrum Bytomia z Łagiewnikami i dalej ze Świętochłowicami.

Oprócz ruchu samochodowego źródłem zanieczyszczeń powietrza może być także niska emisja związana z uzyskiwaniem energii cieplnej w domowych paleniskach. Obecnie na terenie opracowania dominuje zabudowa wielorodzinna, podłączona do sieci ciepłowniczej. Zabudowa jednorodzinna koncentruje się głównie wokół ul. Kołobrzeskiej. Ponadto zabudowa jednorodzinna zlokalizowana jest tuż za zachodnią granicą terenu opracowania, przy ul. Stefana Żółkiewskiego.

W pewnych okresach roku, zwłaszcza podczas niskiej wilgotności podłoża i panujących wysokich temperatur, uciążliwe może być także pylenie z dróg o nawierzchni nieutwardzonej, które występują na terenie opracowania.

Należy podkreślić, że warunki aerosanitarnie charakteryzują się zmiennością w czasie i przestrzeni.

Emisja hałasu

Hałas należy do czynników, których bezpośredni wpływ jest ograniczony do czasu jego trwania. Pod tym względem środowisko wykazuje wysoką zdolność do regeneracji. Na terenie objętym projektem MPZP do głównych źródeł hałasu należy przede wszystkim ruch drogowy. Najistotniejszym źródłem hałasu tego typu jest droga krajowa nr 79 (ul. Chorzowska) przebiegająca przy wschodniej granicy opracowania. Pozostałe ciągi komunikacyjne na terenie opracowania i w jego sąsiedztwie mają charakter dróg lokalnych. Na tereny położone w północnej części terenu opracowania akustycznie oddziaływać może również przebiegająca w odległości ok. 0,2 km linia kolejowa.

Przedstawiony do oceny projekt miejscowego planu zagospodarowania przestrzennego nie przewiduje wprowadzenia nowych terenów chronionych akustycznie.

Zgodnie z Mapą akustyczną Bytomia 2016 r. przekroczenia dopuszczalnych norm hałasu występują jedynie na terenie zabudowy mieszkaniowej i usługowej zlokalizowanej przy wschodniej granicy terenu opracowania, w sąsiedztwie ul. Chorzowskiej. Plan przewiduje utrzymanie istniejącej zabudowy. Nie notuje się natomiast w obrębie obszaru opracowania przekroczeń dopuszczalnych poziomów hałasu kolejowego. Brak też przekroczeń dopuszczalnych norm hałasu ze źródeł przemysłowych.

Korzystnym z punktu widzenia klimatu akustycznego terenu opracowania jest utrzymanie terenów zielonych przy zachodniej krawędzi terenu opracowania i nadanie im funkcji zieleni izolacyjnej (jednostki 1-2ZI).

Promieniowanie niejonizujące

Promieniowaniem niejonizującym nazywamy takie promieniowanie, którego energia oddziałuje na każde ciało materialne (w tym także na ciało człowieka) nie powodując w nim procesu jonizacji. Związane jest ściśle ze zmianami pola elektromagnetycznego.

Promieniowanie niejonizujące uważa się obecnie za jedno z poważniejszych zanieczyszczeń środowiska. Promieniowanie powstaje przede wszystkim w wyniku działania sieci i urządzeń elektroenergetycznych, instalacji radiokomunikacyjnych, radionawigacyjnych i radiolokacyjnych oraz innych instalacji elektrycznych. Negatywny wpływ energii elektromagnetycznej przejawia się tak zwanym efektem termicznym, który, w przypadku silnych źródeł, może powodować zmiany biologiczne (np. zmianę właściwości koloidalnych w tkankach).

Źródła niejonizującego promieniowania elektromagnetycznego oddziałujące na środowisko mogą mieć charakter liniowy lub punktowy. Elektromagnetyczne promieniowanie niejonizujące występuje w zakresie częstotliwości od 1 Hz do 10^{16} Hz. Z punktu widzenia ochrony środowiska istotne znaczenie mają źródła liniowe na przykład linie elektroenergetyczne o napięciu znamionowym wynoszącym 110 kV lub wyższym oraz źródła punktowe, tj. urządzenia emitujące elektromagnetyczne promieniowanie niejonizujące w zakresie częstotliwości 0,1-300 000 MHz, do których należą:

- 1) stacje transformatorowe o napięciu znamionowym powyżej 110 kV,
- 2) urządzenia radiokomunikacyjne, radionawigacyjne i radiolokacyjne.

Intensywny rozwój źródeł pól elektromagnetycznych powoduje zarówno ogólny wzrost poziomu tła promieniowania elektromagnetycznego w środowisku, jak też powiększanie się liczby i powierzchni obszarów o podwyższonym poziomie natężenia promieniowania.

Zagrożenie promieniowaniem niejonizującym może być stosunkowo łatwo wyeliminowane lub ograniczone poprzez zapewnienie odpowiedniej separacji przestrzennej człowieka od pól przekraczających określone wartości graniczne.

Rozporządzenie Ministra Środowiska z dnia 17 grudnia 2019 r. w sprawie dopuszczalnych poziomów pól elektromagnetycznych w środowisku (Dz.U. 2019 poz. 2448) określa dla terenów przeznaczonych pod zabudowę mieszkaniową odrębną wartość składowej elektrycznej pola elektromagnetycznego 50 Hz w wysokości 1 kV/m.

Dla pozostałych terenów, na których przebywanie ludności jest dozwolone bez ograniczeń wymienione wyżej rozporządzenie określa wysokość składowej elektrycznej pola elektromagnetycznego o częstotliwości 50 Hz w wysokości 10 kV/m, natomiast składowej magnetycznej w wysokości 60 A/m.

Dla pól elektromagnetycznych w zakresie częstotliwości 300 MHz do 300 GHz (zakres częstotliwości sieci telefonii komórkowej) dopuszczalna wartość składowej elektrycznej wynosi 7 kV/m, natomiast gęstość mocy $0,1 \text{ W/m}^2$.

Aktualnie przez teren objęty projektem planu nie przebiegają napowietrzne linie przesyłowe energii elektrycznej wysokiego napięcia. Źródłem promieniowania niejonizującego są również anteny i stacje bazowe telefonii komórkowej. W granicach opracowania w chwili obecnej brak takich obiektów. Najbliższe stacje bazowe znajdują się przy ul. Chorzowskiej 21 oraz Chorzowskiej 25, w oddaleniu ok. 50 m i 70 m, w kierunku na wschód od granicy przedmiotowego terenu [1.2.45]

5.3. Potencjalne zmiany stanu środowiska w przypadku braku realizacji projektu miejscowego planu zagospodarowania przestrzennego

Obecnie teren opracowania tylko w niewielkiej, północnej części jest objęty obowiązującym miejscowym planem zagospodarowania. Dla pozostałej części terenu opracowania poprzez „brak realizacji ustaleń projektowanego MPZP” rozumie się sytuację pozostawienia przedmiotowego obszaru w większej części w nieuporządkowanym stanie planistycznym. Dalsze zagospodarowanie tego terenu odbywać się może w sposób chaotyczny, w oderwaniu od uwarunkowań środowiskowych i bez stosowania zasad ochrony oraz kształtowania ładu przestrzennego, a także ochrony środowiska.

Wobec terenu objętego miejscowym planem zagospodarowania przestrzennego przedstawiony do opiniowania projekt wprowadza istotne modyfikacje, które uznać należy za korzystne dla środowiska. Przede wszystkim przewiduje zachowania istniejących płątów zieleni, nadając im funkcję izolacyjną.

W pozostałej części plan zachowuje praktycznie wszystkie tereny biologicznie czynne, chroniąc je przed dalszym zagospodarowaniem (zabudową). Przyjęcie planu w brzmieniu zgodnym z przedstawionym projektem zabezpieczy tereny rekreacyjne, a także pełniące ważne w skali lokalnej funkcje biocenotyczne. Potencjalnie niekorzystne wydawać się może wprowadzenia na niewielkich terenach zieleni nieurządzonej parkingów z towarzyszącą zielenią urządzoną, jednak uznać to należy za porządkowanie stanu istniejącego, ponieważ we wskazanych płątach zieleni nieurządzonej (w obrębie jednostek 2-3 KSP/ZP) już parkowane są pojazdy, ale ma to charakter niezorganizowany.

Przedstawiony do oceny projekt miejscowego planu zagospodarowania przestrzennego wprowadza także zapisy dotyczące ochrony środowiska wodno-glebowego, ochrony przed hałasem oraz promieniowaniem niejonizującym.

6. Problemy ochrony środowiska istotne z punktu widzenia realizacji projektowanego dokumentu, w szczególności dotyczące obszarów podlegających ochronie na podstawie ustawy z dnia 16 kwietnia 2004 r. o ochronie przyrody

6.1. Formy ochrony prawnej

6.1.1. Lasy ochronne

Lasy ochronne to obszary leśne podlegające ochronie ze względu na pełnione funkcje, określone w *ustawie o lasach* [1.2.6]. Na obszarze objętym projektem miejscowego planu zagospodarowania, jak również w jego bliskim sąsiedztwie nie występują lasy ochronne.

6.1.2. Grunty rolne i leśne

Grunty rolne i leśne podlegają ochronie z mocy *ustawy o ochronie gruntów rolnych i leśnych* [1.2.7].

W granicach obszaru planu nie występują grunty leśne ani rolne.

6.1.3. Zasoby wodne

Zasoby wodne podlegają ochronie na mocy ustawy *Prawo wodne* [1.2.8]. Ustawa reguluje gospodarowanie wodami zgodnie z zasadami zrównoważonego rozwoju.

Ochronie podlegają między innymi wody podziemne i obszary ich zasilania. Ochrona ta polega na zmniejszaniu ryzyka zanieczyszczenia tych wód poprzez ograniczenie oddziaływania na obszary ich zasilania oraz na utrzymywaniu równowagi zasobów tych wód.

Obszar objęty projektem miejscowego planu zagospodarowania przestrzennego znajduje się poza zasięgiem głównych zbiorników wód podziemnych. W przedstawionym do oceny projekcie planu wprowadzono zapisy służące ochronie wód podziemnych i powierzchniowych. W związku z tym należy przyjąć, że realizacja ustaleń planu nie przyczyni się do znaczącego pogorszenia się ich stanu.

6.1.4. Ustalenia wynikające z warunków korzystania z wód regionu wodnego

Przedmiotowy obszar znajduje się w zasięgu jednolitej części wód powierzchniowych: JCWP Bytomka (PLRW6000611649).

JCWP Bytomka (PLRW6000611649) została zaklasyfikowana jako naturalna część wód. Jest monitorowana, jej stan jest zły, a możliwość osiągnięcia celów środowiskowych, jakimi są osiągnięcie dobrego potencjału ekologicznego i dobrego stanu chemicznego, zagrożona. Ze względu na brak możliwości technicznych i dysproporcjonalne koszty ustalono mniej rygorystyczne cele, a termin osiągnięcia dobrego stanu wyznaczono na rok 2027.

Oceniany projekt planu wprowadza rozwiązania służące ochronie wód powierzchniowych i podziemnych. Wprowadza zakaz realizacji inwestycji mogących prowadzić do zanieczyszczenia wód podziemnych i wód powierzchniowych. Ustala ponadto:

- 1) nakaz opóźniania spływu wód opadowych i roztopowych do odbiorników poprzez ich retencjonowanie we własnym zakresie w obrębie działki,
- 2) nakaz zabezpieczenia drożności systemu odprowadzania wód na obszarze planu,
- 3) nakaz realizacji obiektów w sposób niepowodujący zmiany stosunków wodnych na obszarze planu,
- 4) zakaz realizacji inwestycji mogących prowadzić do zanieczyszczenia wód podziemnych i wód powierzchniowych.

W związku z powyższym można uznać, iż realizacja zamierzeń planu przy zachowaniu wprowadzanych ustaleń nie powinna stwarzać zagrożenia dla osiągnięcia celów środowiskowych wymienionych wyżej jednolitych części wód powierzchniowych i podziemnych.

6.1.5. Złoża kopalin

Udokumentowane złoża kopalin podlegają ochronie na mocy ustawy *Prawo geologiczne i górnicze* [1.2.9].

Obszar objęty projektem MPZP położony jest w zasięgu dwóch udokumentowanych złóż węgla kamiennego, a mianowicie: złoża „Rozbark” (północno-środkowa część terenu planu) oraz „Bytom II” (niewielki, północny fragment opisywanego obszaru).

Na terenie opracowania nie występują tereny i obszary górnicze.

W projekcie miejscowego planu zagospodarowania przestrzennego wskazano granice złóż węgla kamiennego. Zgodnie z zapisami tego dokumentu dopuszcza się na obszarze MPZP przedsięwzięcia polegające na poszukiwaniu lub rozpoznawaniu złóż kopalin oraz ich podziemnym wydobyciu.

6.1.6. Klimat akustyczny

Klimat akustyczny podlega ochronie na mocy rozporządzenia w sprawie dopuszczalnych poziomów hałasu [1.2.10]. Dopuszczalne poziomy hałasu w środowisku dla poszczególnych obszarów zostały przedstawione w poniższej tabeli (tab. 1).

Tab. 1. Dopuszczalne poziomy hałasu w środowisku powodowanego przez poszczególne grupy źródeł hałasu, z wyłączeniem hałasu powodowanego przez starty, lądowania i przeloty statków powietrznych oraz linie elektroenergetyczne wyrażone wskaźnikami L_{DWN} i L_N , które to wskaźniki mają zastosowanie do prowadzenia długookresowej polityki w zakresie ochrony przed hałasem (zgodnie z Rozporządzeniem Ministra Środowiska z dnia 14 czerwca 2007 r. w sprawie dopuszczalnych poziomów hałasu w środowisku (tekst jednolity Dz.U. 2014 poz.112)

L.p.	Rodzaj terenu	Dopuszczalny długookresowy średni poziom dźwięku A w dB			
		Drogi lub linie kolejowe		Pozostałe obiekty i działalność będąca źródłem hałasu	
		L_{DWN} przedział czasu odniesienia równy wszystkim dobom w roku	L_N przedział czasu odniesienia równy wszystkim porom nocy	L_{DWN}^* przedział czasu odniesienia równy wszystkim dobom w roku	L_N^{**} przedział czasu odniesienia równy wszystkim porom nocy
1	a) Tereny zabudowy mieszkaniowej jednorodzinnej b) Teren zabudowy związanej ze stałym lub czasowym pobytem dzieci i młodzieży	64	59	50	40
2	a) Tereny zabudowy mieszkaniowej wielorodzinnej i zamieszkania zbiorowego b) Tereny mieszkaniowo-usługowe c) Tereny rekreacyjno-wypoczynkowe	68	59	55	45

W ramach ustaleń przedstawionego do oceny projektu miejscowego planu wyznacza się jednostki urbanistyczne, które zgodnie z obowiązującym ustawodawstwem będą podlegały ochronie akustycznej. Projekt MPZP w zakresie ochrony przed hałasem wprowadza następujące zapisy:

- 1) wskazuje się tereny należące do poszczególnych rodzajów terenów, dla których określono dopuszczalne poziomy hałasu zgodnie z *ustawą z dnia 27 kwietnia 2001 r. Prawo ochrony środowiska*:
 - a) tereny oznaczone symbolami: **1MN ÷ 10MN**, na których obowiązują poziomy hałasu jak dla terenów przeznaczonych pod zabudowę mieszkaniową jednorodzinną,
 - b) tereny oznaczone symbolami: **1MW ÷ 15MW, 1U, 9U** na których obowiązują poziomy hałasu jak dla terenów przeznaczonych pod zabudowę mieszkaniową wielorodzinną i zamieszkania zbiorowego,
 - c) tereny oznaczone symbolami: **1MWU, 2MWU, 4U, 5U, 6U, 8U, 10U** na których obowiązują poziomy hałasu jak dla terenów przeznaczonych pod domy opieki społecznej,
 - d) tereny oznaczone symbolami: **3US, 1ZD, 1ZP ÷ 11ZP, 13ZP**, na których obowiązują poziomy hałasu jak dla terenów przeznaczonych na cele rekreacyjno-wypoczynkowe;
- 2) na terenie oznaczonym na rysunku planu symbolem 8U w miejscu występowania istniejącej zabudowy mieszkaniowej jednorodzinnej ochrona przed hałasem powinna polegać na stosowaniu rozwiązań technicznych zapewniających właściwe warunki akustyczne w budynkach,
- 3) nakaz stosowania zabezpieczeń akustycznych od ponadnormatywnego oddziaływania akustycznego od istniejących ciągów komunikacyjnych oraz przy realizacji nowej i przebudowie istniejącej zabudowy wymagającej ochrony przed hałasem – zgodnie z *rozporządzeniem Ministra Infrastruktury z dnia 12 kwietnia 2002 r. w sprawie warunków technicznych, jakim powinny odpowiadać budynki i ich usytuowanie*.

6.1.7. Walory krajobrazowe i kulturowe

Walory krajobrazowe podlegają ochronie na mocy *Ustawy o ochronie przyrody* [1.2.3], natomiast obiekty zabytkowe chronione są zgodnie z *Ustawą o ochronie zabytków i opiece nad zabytkami* [1.2.12].

Walory krajobrazowe, rozumiane jako wartości ekologiczne, estetyczne i kulturowe terenu oraz związane z nimi elementy przyrodnicze, ukształtowane przez siły przyrody lub w wyniku działalności człowieka, podlegają ochronie bez względu na to, czy są objęte szczególnymi formami ochrony.

Głównym walorem krajobrazowym obszaru opracowania jest Park Mickiewicza i dolina Granicznego Potoku, które stanowią enklawę zieleni pośród terenów o gęstszej zabudowie i w znacznym stopniu urozmaicają i wzbogacają krajobraz. Dominantę krajobrazową stanowi również rozległy kompleks sportowy przy ul. Juliana Tuwima. Projekt planu nie przewiduje zmian zagospodarowania we wspomnianych elementach krajobrazu.

W obszarze planu zlokalizowane są obiekty ujęte w gminnej ewidencji zabytków. Zabytki występujące na terenie opracowania wyszczególniono w rozdziale 5.1.8 niniejszej prognozy. Obiekty zabytkowe wskazuje się na rysunku i uwzględnia w tekście przedłożonego projektu MPZP, a zapisy tego dokumentu wprowadzają szczegółowe zasady ich ochrony. Ustaleniami projektu planu wprowadza się

ponadto ochronę, wraz z wyszczególnieniem szczegółowych zasad, dla: kompleksu budynków dawnego Liceum Pedagogicznego dla Wychowawczyń Przedszkoli, budynku dawnej wozowni i stajni, budynków mieszkalnych oznaczonych literą „m”, a położonych na terenach: 2MW, 5MW, 7MW, 8MW, 9MW, 10MW, 11MW, 12MW oraz określa się szczegółowe zasady ochrony odcinków dróg z historycznymi nawierzchniami, które zostały oznaczone na rysunku planu.

6.1.8. Flora i fauna

Flora i fauna podlega ochronie na mocy ustawy *Prawo ochrony środowiska* [1.2.2] oraz *ustawy o ochronie przyrody* [1.2.3].

Zgodnie z *Prawem ochrony środowiska* ochrona zwierząt oraz roślin polega na:

- 1) zachowaniu cennych ekosystemów, różnorodności biologicznej i utrzymaniu równowagi przyrodniczej,
- 2) tworzeniu warunków prawidłowego rozwoju i optymalnego spełniania przez zwierzęta i roślinność funkcji biologicznej w środowisku,
- 3) zapobieganiu lub ograniczaniu negatywnych oddziaływań na środowisko, które mogłyby niekorzystnie wpływać na zasoby oraz stan zwierząt oraz roślin,
- 4) zapobieganiu zagrożeniom naturalnych kompleksów i tworów przyrody.

W myśl *Ustawy o ochronie przyrody* ochrona gatunkowa obejmuje okazy gatunków oraz siedliska i ostoje roślin, zwierząt i grzybów. Ochrona gatunkowa ma na celu zapewnienie przetrwania i właściwego stanu ochrony dziko występujących na terenie kraju lub innych państw członkowskich Unii Europejskiej rzadkich, endemicznych, podatnych na zagrożenia i zagrożonych wyginięciem oraz objętych ochroną na podstawie przepisów umów międzynarodowych, których Rzeczpospolita Polska jest stroną, gatunków roślin, zwierząt i grzybów oraz ich siedlisk i ostoi, a także zachowanie różnorodności gatunkowej i genetycznej.

W stosunku do rodzimych dziko występujących roślin objętych ochroną gatunkową (ściśłą lub częściową) obowiązują zakazy:

- 1) zrywania, niszczenia i uszkodzania;
- 2) niszczenia ich siedlisk i ostoi;
- 3) dokonywania zmian stosunków wodnych, stosowania środków chemicznych, niszczenia ściółki leśnej i gleby w ostojach;
- 4) pozyskiwania, zbioru, przetrzymywania, posiadania, preparowania i przetwarzania okazów gatunków;
- 5) zbywania, nabywania, oferowania do sprzedaży, wymiany i darowizny okazów gatunków;
- 6) wwożenia z zagranicy i wywożenia poza granicę państwa okazów gatunków.

W stosunku do zwierząt należących do gatunków dziko występujących objętych ochroną ściśłą lub częściową wprowadza się m.in. następujące zakazy:

- 1) umyślnego zabijania;
- 2) umyślnego okaleczania i chwytania;
- 3) transportu, pozyskiwania, przetrzymywania, a także posiadania żywych zwierząt;

- 4) zbierania, przetrzymywania i posiadania okazów gatunków;
- 5) umyślnego niszczenia ich jaj, postaci młodocianych i form rozwojowych;
- 6) niszczenia ich siedlisk i ostoi;
- 7) niszczenia ich gniazd;
- 8) niszczenia ich mrowisk, nor, legowisk, żeremi, tam, tarlisk, zimowisk i innych schronień;
- 9) wybierania, posiadania i przechowywania ich jaj;
- 10) wyrabiania, posiadania i przechowywania wydmuszek;
- 11) preparowania okazów gatunków;
- 12) zbywania, oferowania do sprzedaży, wymiany i darowizny okazów gatunków;
- 13) wwożenia z zagranicy i wywożenia poza granicę państwa okazów gatunków;
- 14) umyślnego płoszenia i niepokojenia;
- 15) przemieszczania z miejsc regularnego przebywania na inne miejsca;
- 16) przemieszczania urodzonych i hodowanych w niewoli do stanowisk naturalnych.

Ochronie, polegającej na zapobieganiu niszczeniu i dewastacji, podlegają także tereny zieleni urządzonej, drzewa i krzewy oraz ich zbiorowiska niebędące lasem. W *ustawie o ochronie przyrody* nakazano zwrócić szczególną uwagę na roboty ziemne oraz inne roboty związane z wykorzystaniem sprzętu mechanicznego lub urządzeń technicznych, prowadzone w pobliżu drzew lub krzewów albo ich zespołów. Prace te mogą być wykonywane wyłącznie w sposób nieszkodzący drzewom lub krzewom. W okresie zimowym na ulicach, placach oraz drogach publicznych środki chemiczne mogą być stosowane tylko w sposób nie szkodzący terenom zieleni oraz zadrzewieniom.

W obszarze planu, z uwagi na charakter zagospodarowania, generalnie siedliska sprzyjające występowaniu chronionych gatunków roślin i grzybów zajmują niewielkie powierzchnie, z tego terenu nie podawano ich stanowisk, ich obecności nie wykazała także wizja terenowa. Objęta ochroną jest natomiast zdecydowana większość występujących tu ptaków, a ponadto niektóre pospolite gatunki ssaków, w tym jeź czy kret. Zbiorniki wodne i tereny podmokłe stanowią biotopy sprzyjające występowaniu i rozrodowi płazów, bytuje też w nich zaskroniec *Natrix natrix*. Siedliska te, zgodnie z zapisami projektu planu, pozostają w dotychczasowym zagospodarowaniu.

Zarówno kwerenda danych archiwalnych, jak i wizja terenowa nie wykazały na terenie opracowania stanowisk szczególnie cennych, chronionych i/lub zagrożonych wyginięciem grzybów, roślin, siedlisk przyrodniczych i zbiorowisk roślinnych.

Projekt planu nie ogranicza powierzchni biologicznie czynnych, nie wprowadza nowej zabudowy, stąd przyjąć można, że nie będzie powodował ograniczenia arealu istniejących siedlisk gatunków chronionych. Szczególne znaczenie w tym względzie ma zachowanie terenów wód i z wodami związanych, które odpowiadają za znaczną część bioróżnorodności na opisywanym terenie. Ogólnie projekt planu zachowuje istniejące tereny zielone. Przewiduje się jedynie stworzenie parkingów na terenach zieleni nieurządzonej, parkingom tym będzie jednak towarzyszyć zieleń, a ich powierzchnia będzie znikoma wobec powierzchni terenu opracowania i istniejących terenów zielonych w jego granicach. W stosunku do obowiązującego stanu planistycznego w części północnej zachowano więcej istniejącej zieleni, co uznać należy za zmianę pozytywną z punktu widzenia ochrony roślin i zwierząt.

W zakresie środowiska przyrodniczego, także w zakresie ochrony lokalnej bioróżnorodności, oceniany projekt planu wprowadza dla wyznaczonych terenów minimalny procent terenów biologicznie czynnych określony indywidualnie w zależności od charakteru wprowadzanej zabudowy w przedziale od 2 do 70%.

Przez teren przebiega lokalny korytarz migracyjny dla nietoperzy. Projekt planu nie przewiduje zmian zagospodarowania w jego obrębie i sąsiedztwie. Mają tu też miejsce lokalne migracje innych grup zwierząt. Korzystne dla ich dalszego funkcjonowania są ustalenia projektu planu, które nie zakładają zmiany stanu istniejącego w zakresie obiektów budowlanych infrastruktury sieci elektroenergetycznej oraz wprowadzają zakaz lokalizacji urządzeń wytwarzających energię z odnawialnych źródeł energii, wykorzystujących energię wiatru.

6.1.9. Obiekty chronione w myśl ustawy o ochronie przyrody

W granicach obszaru objętego projektem miejscowego planu, jak również w jego bezpośrednim sąsiedztwie, nie ustanowiono obiektów chronionych w rozumieniu *Ustawy o ochronie przyrody*. Obiekty chronione, położone najbliżej terenu opracowania wskazano w rozdziale 5.1.9. niniejszej prognozy.

Biorąc pod uwagę skalę i charakter zagospodarowania terenu, zgodnie z przedłożonym projektem MPZP oraz odległość od obszarów chronionych, należy przyjąć, że realizacja zapisów powyższego dokumentu nie będzie miała negatywnego wpływu na zlokalizowane w rejonie obszary chronione.

6.1.10. Obszary cenne przyrodniczo, a nieobjęte ochroną

Teren opracowania uległ znaczącym przekształceniom antropogenicznym, w znacznej części został zabudowany, a część terenów biologicznie czynnych odznacza się m.in. znacznym udziałem obszarów nieużytków skolonizowanych przez inwazyjne gatunki nawłoci.

Wyraźnie wyższymi wartościami przyrodniczymi odznacza się południowa część obszaru opracowania (Park Mickiewicza i dolina Granicznego Potoku). W skali lokalnej obszar ten cechuje się wyraźnie wyższą bioróżnorodnością, wynikającą głównie z dużej przestrzeni terenów zielonych, a także mozaiki siedlisk. Niewątpliwie decydujące znaczenie mają tu tereny podmokłe, w tym zbiorniki wodne, z którym związany jest szereg gatunków nie występujących w bliskim sąsiedztwie terenu opracowania.

Opisywane tereny przez projekt miejscowego planu utrzymywane są w dotychczasowym zagospodarowaniu, co nie wpłynie negatywnie na ich przyrodniczą wartość.

7. Cele ochrony środowiska ustanowione na szczeblu międzynarodowym i krajowym oraz sposoby, w jakich te cele i inne problemy środowiska zostały uwzględnione podczas opracowywania projektu planu.

Podstawowe cele ochrony środowiska zostały uwzględnione w następujących dokumentach krajowych:

1. Koncepcja polityki przestrzennego zagospodarowania kraju (ogłoszona w Monitorze Polskim Nr 26, poz. 432),
2. „Zaktualizowana koncepcja przestrzennego zagospodarowania kraju” z 2005 r.
3. „Koncepcja Przestrzennego Zagospodarowania Kraju”(do 2030 r.)
4. Polska 2025 – Długookresowa strategia trwałego i zrównoważonego rozwoju (Rządowe Centrum Studiów Strategicznych, 2000 r),
5. Polityka ekologiczna państwa 2030, PEP2030 (Ministerstwo Środowiska, Warszawa 2019)

oraz w dokumentach międzynarodowych, ratyfikowanych przez stronę polską, których ustalenia w znaczącej części zawarte są w wyżej wymienionych dokumentach oraz przepisach prawnych.

Główne cele zawarte w tychże dokumentach przedstawiono poniżej.

Koncepcja polityki przestrzennego zagospodarowania kraju:

- przyjęcie nadrzędnej zasady zrównoważonego rozwoju,
- eksponowanie wartości krajobrazowych i ich harmonizowanie z zagospodarowaniem,
- ochrona zasobów wodnych poprzez prowadzenie wodochronnej gospodarki w zlewniach, polegającej m.in. na wprowadzeniu szczególnych zasad ochrony środowiska w obszarach alimentacji wód podziemnych, zachowanie nieuregulowanych rzek, których funkcje przyrodnicze nie uległy dewastacji,
- ochrona dolin rzecznych reprezentujących bogactwo przyrody oraz spełniających funkcje korytarzy ekologicznych, oczek wodnych i terenów wodno-błotnych,
- tworzenie warunków dla ochrony i rozwoju terenów zielonych wewnątrz i wokół miast oraz zagospodarowanych terenów rekreacyjnych,
- zahamowanie procesów degradacji oraz przywrócenie wartości środowiska przyrodniczego na obszarach o szczególnym jego zniszczeniu lub zubożeniu przez urbanizację, melioracje osuszające oraz regulacje rzek,
- określenie obszarów wymagających ograniczenia działalności inwestycyjnej i gospodarczej,
- określenie złóż surowców mineralnych, których eksploatacja nie może być uruchomiona, jeżeli może naruszać inne zasoby przyrody, istotne części lub całość systemu ekologicznego,

- uwzględnienie ekologicznych podstaw polityki przestrzennej w stosunku do transportu poprzez wskazanie obszarów do preferencji prośrodowiskowego transportu i nasycenie odpowiednim transportem obszarów o szczególnych walorach społecznych, realizację na przebiegu korytarzy ekologicznych przepustów drogowych umożliwiających migrację fauny, odpowiednie trasowanie autostrad z ominięciem obszarów o cennych walorach przyrodniczych,
- stopniowe rozszerzanie i utrwalanie dobrej kondycji ekologicznej obszarów o walorach przyrodniczych objętych ochroną prawną,
- powszechne i wzajemne uwzględnienie uwarunkowań przyrodniczych w miejscowych planach zagospodarowania przestrzennego oraz programach przedsięwzięć publicznych o znaczeniu ponadlokalnym,
- promowanie ekologicznych kierunków i form w wybranych dziedzinach i obszarach (ekoturystyka, ekorolnictwo, ekosadownictwo),
- zlikwidowanie zagrożenia ekologicznego w obszarach o przekroczonych normach zanieczyszczeń,
- ochrona różnorodności biologicznej obszarów niezdegradowanych, które stanowią główny potencjał przyrodniczy kraju,
- ustanowienie obowiązkowej komasacji gruntów realizowanej w oparciu o pomoc państwa, podporządkowanej działalności przeciwozyjnej na najlepszych glebach oraz najbardziej podatnych na erozję wodną lub podjęcie innych skutecznych środków gwarantujących odpowiednie ich zabezpieczenie przed erozją,
- zahamowanie rozpraszania zabudowy, zwłaszcza na terenach o wysokich walorach krajobrazowych,
- ochrona jako „dziedzictwa ludzkości” zanikających krajobrazów (mozaiki ekosystemów leśnych, łąkowych, polnych oraz związanych z osadnictwem),
- priorytetowe traktowanie tworzenia korytarzy ekologicznych w trakcie realizacji programów zwiększania lesistości,
- ochrona i wykorzystanie rodzimej różnorodności biologicznej w programach rekultywacji obszarów zdegradowanych działalnością gospodarczą.

Długookresowa strategia trwałego i zrównoważonego rozwoju:

Głównym jej celem jest stworzenie warunków dla stymulowania rozwoju, sprzyjających sukcesywnemu eliminowaniu procesów i działań gospodarczych szkodliwych dla środowiska i zdrowia ludzi, promowaniu sposobów gospodarowania przyjaznych dla środowiska oraz przywracaniu równowagi na obszarach dewastacji i degradacji przyrodniczej. Głównym założeniem rozwojowym strategii jest utrzymanie wzrostu gospodarczego w powiązaniu ze zdecydowanym wzrostem efektywności wykorzystania surowców, paliw oraz zasobów przyrody a także zapewnieniem bezpieczeństwa ekologicznego kraju. Ponadto strategia zaleca:

- uwzględniać w planach zagospodarowania przestrzennego elementów ochrony środowiska, ochrony różnorodności biologicznej i pomników natury,
- pomoc państwa dla działalności proekologicznej, rekultywacji terenów i zasobów skażonych, dla czynnej ochrony środowiska i różnorodności biologicznej,
- przestrzeganie prawa ekologicznego krajowego i międzynarodowego przez wszystkie podmioty,
- zapewnienie równego dostępu do środowiska i jego zasobów,
- zapewnienie konkurencyjności wykorzystania zasobów odnawialnych i recyklingu surowców,
- zapewnienie swobodnego transferu technologicznego i inwestycji proekologicznych,
- uwzględnienie zagadnień środowiskowych w opracowywanych politykach i programach sektorowych szczególnie krajowego i regionalnego.

Polityka ekologiczna państwa 2030 (PEP2030) integruje zakres tematyczny dokumentów:

- Strategii „Bezpieczeństwo Energetyczne i Środowisko – perspektywa do 2020 r.” BEiŚ”) w części środowiskowej,
- Strategicznego planu adaptacji dla sektorów obszarów wrażliwych na zmiany klimatu do roku 2020 (SPA2020),
- Polityki klimatycznej Polski. Strategii redukcji emisji gazów cieplarnianych w Polsce do roku 2020 (uchylona uchwałą Rady Ministrów w dniu 1 września 2015 r.),

których okres obowiązywania został zaplanowany do końca 2020 r.

Zakres tematyczny PEP został uzupełniony o środowiskowe cele i priorytety Rządu RP oraz rozwija część środowiskową Strategii na rzecz Odpowiedzialnego Rozwoju do roku 2020 (z perspektywą do 2030 r.).

W rezultacie PEP obejmuje następującą tematykę:

- bezpieczeństwo biologiczne, w tym organizmy genetycznie zmodyfikowane,
- klimat akustyczny,
- najlepsze dostępne techniki BAT,
- odpady,
- pola elektromagnetyczne,
- powierzchnia ziemi,
- powietrze,
- promieniowanie jonizujące,
- służby ochrony środowiska i podmioty biorące udział w zarządzaniu środowiskiem,
- system finansowania ochrony środowiska,
- system ocen oddziaływania na środowisko,
- technologie środowiskowe,

- wzorce zrównoważonej konsumpcji i edukacja ekologiczna, w tym dostęp do informacji,
- zasoby geologiczne,
- zasoby przyrodnicze, w tym krajobraz, leśnictwo i różnorodność biologiczna,
- zasoby wodne, w tym jakość wód,
- zmiany klimatu (mitygacja i adaptacja).

Polityka ekologiczna państwa opiera się na budowie innowacyjnej gospodarki z zachowaniem zasad zrównoważonego rozwoju, który jest wymogiem nowoczesnej polityki państwa. Zrównoważony rozwój oznacza stabilny wzrost gospodarczy powiązany z racjonalną gospodarką zasobami środowiskowymi i respektowaniem praw człowieka. To właśnie człowiek jest nadrzędną wartością w Polityce ekologicznej Państwa 2030 poprzez koncentrację tematyczną na jakości życia, zdrowiu i dobrobycie Polaków. Rolą polityki ekologicznej jest więc zapewnienie bezpieczeństwa ekologicznego państwa. Jest podstawą do podejmowania działań na szczeblu krajowym, wojewódzkim i lokalnym. Kluczowa dla osiągnięcia celów polityki ekologicznej jest dodatkowo dbałość o kulturę współżycia ze środowiskiem na szczeblu samorządowym, zwłaszcza poprzez racjonalne planowanie zagospodarowania przestrzennego, które pomaga chronić ludność przed zanieczyszczeniami powietrza i hałasem oraz przyrodę przed nadmierną presją.

Wymienione powyżej cele generalnie znalazły odzwierciedlenie w przedstawionym do oceny projekcie miejscowego planu zagospodarowania przestrzennego.

8. Ustalenia projektu miejscowego planu zagospodarowania przestrzennego w odniesieniu do *Strategicznego planu adaptacji dla sektorów i obszarów wrażliwych na zmiany klimatu do roku 2020 z perspektywą do roku 2030*

Strategiczny plan adaptacji dla sektorów i obszarów wrażliwych na zmiany klimatu do roku 2020 z perspektywą do roku 2030 (tzw. SPA 2020) stanowi element szerszego projektu badawczego o nazwie KLIMADA, którego prowadzenie zakłada się do roku 2070.

We wskazanym dokumencie uwzględniono i przeanalizowano obecne i oczekiwane zmiany klimatu, w tym scenariusze zmian klimatu dla Polski do roku 2030, które wykazały, że w tym okresie największe zagrożenie dla gospodarki i społeczeństwa będą stanowiły ekstremalne zjawiska pogodowe (nawalne deszcze, powodzie, podtopienia, osunięcia ziemi, fale upałów, susze, huragany, osuwiska itp.), będące pochodnymi zmian klimatycznych. Zjawiska te będą występować z coraz większą częstotliwością i natężeniem oraz będą dotyczyć coraz większych obszarów kraju.

Wśród najbardziej wrażliwych sektorów i obszarów, dla których określono cele i kierunki działań adaptacyjnych znalazły się: gospodarka wodna, rolnictwo, leśnictwo, różnorodność biologiczna i obszary prawnie chronione, zdrowie, energetyka, budownictwo, transport, obszary górskie, strefy wybrzeża, gospodarka przestrzenna i obszary zurbanizowane.

Głównym celem SPA 2020 jest zapewnienie zrównoważonego rozwoju oraz efektywnego funkcjonowania gospodarki i społeczeństwa w warunkach zmian klimatu. Cele szczegółowe oraz powiązane z nimi kierunki działań zostały określone następująco:

Cel 1. Zapewnienie bezpieczeństwa energetycznego i dobrego stanu środowiska

Kierunki działań:

- 1.1 – dostosowanie sektora gospodarki wodnej do zmian klimatu
- 1.2 – adaptacja strefy przybrzeżnej do zmian klimatu
- 1.3 – dostosowanie sektora energetycznego do zmian klimatu
- 1.4 – ochrona różnorodności biologicznej i gospodarka leśna w kontekście zmian klimatu
- 1.5 – adaptacja do zmian klimatu w gospodarce przestrzennej i budownictwie
- 1.6 – zapewnienie funkcjonowania skutecznego systemu ochrony zdrowia w warunkach zmian klimatu

Cel 2. Skuteczna adaptacja do zmian klimatu na obszarach wiejskich

Kierunki działań:

- 2.1 – stworzenie lokalnych systemów monitorowania i ostrzegania przed zagrożeniami
- 2.2 – organizacyjne i techniczne dostosowanie działalności rolniczej i rybackiej do zmian klimatu

Cel 3. Rozwój transportu w warunkach zmian klimatu

Kierunki działań:

- 3.1 – wypracowywanie standardów konstrukcyjnych uwzględniających zmiany klimatu
- 3.2 – zarządzanie szlakami komunikacyjnymi w warunkach zmian klimatu

Cel 4. Zapewnienie zrównoważonego rozwoju regionalnego i lokalnego z uwzględnieniem zmian klimatu

Kierunki działań:

- 4.1 – monitoring stanu środowiska i systemy wczesnego ostrzegania i reagowania w kontekście zmian klimatu (miasta i obszary wiejskie)
- 4.2 – miejska polityka przestrzenna uwzględniająca zmiany klimatu

Cel 5. Stymulowanie innowacji sprzyjających adaptacji do zmian klimatu

Kierunki działań:

- 5.1 – promowanie innowacji na poziomie działań organizacyjnych i zarządczych sprzyjających adaptacji do zmian klimatu
- 5.2 – budowa systemu wsparcia polskich innowacyjnych technologii sprzyjających adaptacji do zmian klimatu

Cel 6. Kształtowanie postaw społecznych sprzyjających adaptacji do zmian klimatu

Kierunki działań:

- 6.1 – zwiększenie świadomości odnośnie do ryzyk związanych ze zjawiskami ekstremalnymi i metodami ograniczania ich wpływu
- 6.2 – ochrona grup szczególnie narażonych przed skutkami niekorzystnych zjawisk klimatycznych.

W świetle powyższych wskazań, mając na uwadze charakter oraz zakres (szczegółowość) ocenianego dokumentu planistycznego, a także charakter (uwarunkowania środowiskowe) i sposób zagospodarowania przedmiotowego terenu, należy stwierdzić, że miejscowy plan jest związany przede

wszystkim z sektorami jakimi są: gospodarka przestrzenna i obszary zurbanizowane oraz z sektorami obejmującymi budownictwo, infrastrukturę i inne.

Na obszarze planu nie występują obszary szczególnego zagrożenia powodzią oraz osuwania się mas ziemnych.

Do głównych zagrożeń Bytomia, a więc i przedmiotowego terenu, w kontekście zmian klimatu należą: intensyfikacja miejskiej wyspy ciepła, silne ulewę powodujące podtopienia oraz susze sprzyjające deficytowi wody w miastach. Zasadniczo realizacja ocenianego planu może się przyczynić do intensyfikacji miejskiej wyspy ciepła, jednakże z uwagi na stosunkowo niewielką powierzchnię, którą planuje się przeznaczyć pod zabudowę i skalę przewidzianych ustaleń w stosunku do powierzchni całego, miejscami wysoko zurbanizowanego miasta Bytom, wpływ ten będzie miał mało znaczący charakter w porównaniu ze zjawiskami już występującymi.

Ogólnie rzecz ujmując ustalenia miejscowego planu wpisują się przede wszystkim w realizację następujących kierunków działań określonych SPA 2020: 1.3, 1.4 i 1.5 w zakresie celu nr 1 oraz 4.2 w celu nr 4.

Do ustaleń planu realizujących założenia powyższych celów i kierunków należą między innymi:

- nakaz zapobiegania powstawania emisji i ograniczania wprowadzanych do powietrza substancji zgodnie z ustawą z dnia 27 kwietnia 2001 r. *Prawo ochrony środowiska* (kierunek 1.3),
- dostawa ciepła z miejskiej sieci ciepłowniczej zdalaczynnej (kierunek 1.3 i 4.2),
- dopuszczenie indywidualnych urządzeń prądotwórczych i systemów grzewczych, w tym wykorzystujących odnawialne źródła energii, z wyjątkiem urządzeń wykorzystujących energię wiatru, za wyjątkiem mikroinstalacji w rozumieniu ustawy z dnia 20 lutego 2015 r. o odnawialnych źródłach energii. (kierunek 1.3),
- ustalenie dla terenów zabudowy minimalnego wskaźnika procenta terenów biologicznie czynnych wynoszącego od 2% w jednostkach 7U i 2KS) do 70% w jednostkach 2US i 1ZD (kierunek 1.4 i 4.2),
- wyznaczenie i zachowanie terenów zieleni izolacyjnej, zieleni nieurządzonej, zieleni ogrodów działkowych oraz terenów zieleni ze zbiornikiem wodnym (kierunek 1.4 i 4.2),
- realizacja zabudowy poza obszarami zagrożonymi występowaniem powodzi i osuwisk (kierunek 1.5),
- nakaz opóźniania spływu wód opadowych i roztopowych do odbiorników poprzez ich retencjonowanie we własnym zakresie w obrębie działki (kierunek 4.2),
- odprowadzanie ścieków sanitarnych i deszczowych do kanalizacji miejskiej (kierunek 4.2),
- dopuszczenie, do czasu realizacji kanalizacji sanitarnej, odprowadzenia ścieków sanitarnych zgodnie z przepisami *ustawy z dnia 13 września 1996 r. o utrzymaniu czystości i porządku w gminach* (kierunek 4.2),
- dopuszczenie odprowadzania wód opadowych i roztopowych zgodnie z ustawą z dnia 20 lipca 2017 r. *Prawo wodne* (kierunek 4.2),
- sukcesywna budowa rozdzielczej sieci kanalizacji sanitarnej.

Wskazane powyżej zapisy sprzyjają również innym kierunkom działań służącym adaptacji do zmian klimatu.

9. Ustalenia projektu miejscowego planu zagospodarowania przestrzennego w odniesieniu do *Uchwały Nr V/36/1/2017 Sejmiku Województwa Śląskiego z dnia 7 kwietnia 2017 r. w sprawie wprowadzenia na obszarze województwa śląskiego ograniczeń w zakresie eksploatacji instalacji, w których następuje spalanie paliw*

Uchwała Nr V/36/1/2017 Sejmiku Województwa Śląskiego z dnia 7 kwietnia 2017 r. w sprawie wprowadzenia na obszarze województwa śląskiego ograniczeń w zakresie eksploatacji instalacji, w których następuje spalanie paliw (tzw. uchwała antysmogowa) wprowadza zakazy i ograniczenia w zakresie eksploatacji instalacji, w których następuje spalanie paliw stałych. Celem tych zakazów i ograniczeń jest zapobieżenie negatywnemu wpływowi na zdrowie ludzi i środowisko w granicach administracyjnych województwa śląskiego. Uchwała określa, jakie wymagania muszą spełniać instalacje, w których spalane są paliwa stałe oraz wymienia paliwa, których stosowanie jest zakazane.

W omawianym projekcie miejscowego planu zagospodarowania przestrzennego uwzględniono wymogi ochrony powietrza, ograniczające negatywny wpływ na zdrowie ludzi i środowisko.

Do ustaleń planu realizujących założenia powyższych wymogów należy w zakresie zaopatrzenia w ciepło ustalenie dostaw ciepła z miejskiej sieci zdalaczynnej, z dopuszczeniem stosowania indywidualnych urządzeń grzewczych, w tym wykorzystujących odnawialne źródła energii, za wyjątkiem energii wiatru (poza mikroinstalacjami w rozumieniu *ustawy z dnia 20 lutego 2015 r. o odnawialnych źródłach energii*). Wprowadza się także zakaz lokalizacji instalacji fotowoltaicznych, w tym ich urządzeń, ustanawiając wyjątek dla instalacji fotowoltaicznych, w tym ich urządzeń, służących wyłącznie zaspokajaniu potrzeb zabudowy zlokalizowanej na tej samej działce budowlanej.

Projekt planu dopuszcza też zaopatrzenie w gaz do celów grzewczych z indywidualnych zbiorników gazu, choć tam gdzie to możliwe ustala się zaopatrzenie w gaz w oparciu o istniejącą i rozbudowywaną sieć gazowniczą. Wymiana i eksploatacja urządzeń grzewczych na te, zasilane gazem jest jednym ze sposobów realizacji wymogów *uchwały antysmogowej*.

W związku z powyższym należy uznać, że projekt planu nie stoi w sprzeczności z zakazami i ograniczeniami zawartymi w *Uchwale Nr V/36/1/2017 Sejmiku Województwa Śląskiego z dnia 7 kwietnia 2017 r. w sprawie wprowadzenia na obszarze województwa śląskiego ograniczeń w zakresie eksploatacji instalacji, w których następuje spalanie paliw*, a realizacja jego zapisów przyczynia się do ich wdrożenia.

10. Przewidywane znaczące oddziaływanie, w tym bezpośrednie, wtórne i skumulowane, krótkoterminowe, średnioterminowe i długoterminowe, stałe i chwilowe oraz pozytywne i negatywne na przedmiot ochrony obszaru Natura 2000 oraz integralność tego obszaru, a także na środowisko

Z uwagi na jedynie miejscowy (lokalny) zasięg oddziaływań związanych z realizacją zamierzeń planistycznych oraz odległości od obiektów chronionych, położonych poza granicami terenu opracowania, w tym od obszarów Natura 2000, można stwierdzić, że realizacja ustaleń miejscowego planu zagospodarowania przestrzennego nie będzie negatywnie oddziaływać na obiekty chronione.

10.1. Oddziaływania rozwiązań planu na środowisko: bezpośrednie i pośrednie, średnio i długo terminowe, stałe i chwilowe, wtórne i skumulowane

Oceniany projekt planu wprowadza zasadniczo zachowuje istniejące zagospodarowanie terenu, nie przewiduje znaczącego rozwoju zabudowy, praktycznie nie wyznacza nowych terenów przeznaczonych pod zabudowę.

Każda zmiana zainwestowania terenu związana jest z mniejszym bądź większym oddziaływaniem na środowisko, a stopień oddziaływania będzie uzależniony od intensywności i charakteru zagospodarowania. Aktualnie na obszarach już zainwestowanych oraz w ich sąsiedztwie występuje stałe oddziaływanie na środowisko, związane między innymi z emisją zanieczyszczeń atmosferycznych (ze źródeł komunikacyjnych i tzw. „niska emisja”), powstawaniem odpadów i ścieków oraz dokonany, nieodwracalny przekształceniem powierzchni terenu. Na terenach już zabudowanych realizacja ustaleń projektu MPZP będzie więc związana głównie z utrzymaniem bądź pogłębieniem się oddziaływań już tu występujących.

Projekt planu praktycznie nie przewiduje realizacji nowej zabudowy czy też elementów infrastruktury, nie można jednak wykluczyć powstawania nowych obiektów w obrębie jednostek już zabudowanych (dogęszczanie, uzupełnianie zabudowy, remonty, przebudowy) oddziaływanie krótkotrwałe na etapie budowy polegać będzie między innymi na emisji hałasu oraz zanieczyszczeń do powietrza, których źródłem będą maszyny i urządzenia budowlane. Oddziaływania te będą miały charakter chwilowy, ograniczony do czasu realizacji poszczególnych inwestycji. Oddziaływanie trwałe będzie polegało przede wszystkim na przekształceniu powierzchni ziemi spowodowanym na przykład pracami niwelacyjnymi oraz zajęciem terenu przez obiekty kubaturowe czy powierzchnie uszczelnione. Wprowadzanie pozaprzrodniczych form zagospodarowania będzie związane z zajęciem powierzchni biologicznie czynnych i usunięciem porastającej je roślinności. Zjawiska takie w przypadku przyjęcia planu w brzmieniu zgodnym z opiniowanym projektem praktycznie nie będą występować lub ich skala będzie znikoma.

Dogęszczanie istniejącej zabudowy oraz realizacja nowych obszarów zabudowy kosztem powierzchni biologicznie czynnych przyczyni się do lokalnych zmian uwarunkowań krajobrazowych i topoklimatycznych.

Ciągi komunikacyjne aktualnie istniejące w obszarze opracowania i przebiegające wzdłuż jego granic oddziałują także na tereny przyległe, a projektowany rozwój zabudowy skutkował będzie zwiększeniem

natężenia ruchu. Należy jednak podkreślić, że przewidywana skala tych zjawisk będzie bardzo niewielka, a przedstawiony do oceny projekt planu wprowadza szereg zapisów chroniących środowisko.

Opisane wyżej oddziaływania związane z realizacją zapisów planu będą w mniejszym lub większym stopniu kumulowały się w środowisku. Nakładanie się wpływów pochodzących z poszczególnych terenów spowoduje wzrost tego oddziaływania. Kumulacji podlegać będzie przede wszystkim hałas, a także emitowane zanieczyszczenia atmosferyczne. Kumulacja ta może mieć miejsce w granicach jednostek stanowiących źródło oddziaływań bądź na terenach przyległych. O efekcie kumulacji w skali lokalnej można mówić również w przypadku zajmowania powierzchni biologicznie czynnych. Nie przewiduje się jednak, aby potencjalna kumulacja miała znacząco negatywny wpływ na stan środowiska.

Opisane wyżej wpływy zarówno na etapie budowy jak i eksploatacji będą ograniczane zapisami planu, a także przepisami zawartymi w obowiązującym ustawodawstwie dotyczącymi między innymi dopuszczalnych poziomów hałasu i sposobu ograniczenia jego wpływu, a także gospodarki odpadami i gospodarki wodno-ściekowej.

Uwzględniając zapisy planu, które w praktyce zachowują istniejące zagospodarowanie, można stwierdzić, iż realizacja miejscowego planu przy zachowaniu ograniczeń wpływu na środowisko wynikających z jego ustaleń oraz przepisów odrębnych nie spowoduje poważnych zagrożeń dla środowiska.

Tab. 2. Charakterystyka typów oddziaływań

Typ oddziaływań	Etap budowy	Etap eksploatacji
bezpośrednie	<ul style="list-style-type: none"> - wzrost poziomu hałasu związanego z pracami budowlanymi przy tworzeniu nowych obiektów kubaturowych - pylenie z powierzchni odkrytych miejsc składowych materiałów sypkich i obiektów w budowie - zanieczyszczenie powietrza spalinami pochodzącymi z maszyn pracujących na budowach - zmniejszenie powierzchni biologicznie czynnej i wycinka zieleni wysokiej (drzew i krzewów) 	<ul style="list-style-type: none"> - wzrost ilości odprowadzanych ścieków opadowych z powierzchni szczelnych - wzrost ilości wytwarzanych odpadów - wzrost emisji hałasu bytowego - przekształcenie powierzchni ziemi w ramach prowadzenia niwelacji pod nowe obiekty budowlane i towarzyszące im zagospodarowanie
pośrednie	<ul style="list-style-type: none"> - nie występują, brak znaczących oddziaływań 	<ul style="list-style-type: none"> - generowanie ruchu pojazdów na terenach nowo zainwestowanych
wtórne	<ul style="list-style-type: none"> - nie występują, brak znaczących oddziaływań 	<ul style="list-style-type: none"> - dalsza synantropizacja szaty roślinnej w rejonie utworzonej zabudowy
skumulowane	<ul style="list-style-type: none"> - krótkotrwała kumulacja hałasu pochodzącego z prac budowlanych oraz hałasu komunikacyjnego 	<ul style="list-style-type: none"> - zmiana jakości powietrza w wyniku nakładania się emisji z poszczególnych emitorów - kumulacja hałasu komunikacyjnego oraz bytowego
Typ oddziaływań	Etap budowy	Etap eksploatacji
krótkoterminowe	<ul style="list-style-type: none"> - hałas budowlany - zanieczyszczenie powietrza związane z pracami budowlanymi - powstawanie odpadów budowlanych 	<ul style="list-style-type: none"> - nie występują, brak znaczących oddziaływań

długoterminowe	- zmniejszenie powierzchni biologicznie czynnej	<ul style="list-style-type: none"> - zmiany morfologii terenu (lokalnych warunków krajobrazowych) związane z powstawaniem nowych zabudowań - dalsza synantropizacja szaty roślinnej w rejonie utworzonej zabudowy - emisja hałasu komunikacyjnego - lokalna fragmentacja siedlisk - lokalna zmiana uwarunkowań topoklimatycznych
stałe	<ul style="list-style-type: none"> - zmiany ukształtowania powierzchni terenu - zmiana lokalnych warunków krajobrazowych 	<ul style="list-style-type: none"> - lokalne zmiany mikroklimatu - zmiany morfologii terenu związane z powstaniem nowych obiektów budowlanych - zwiększenie powierzchni terenów utwardzonych
chwilowe	<ul style="list-style-type: none"> - hałas budowlany - zanieczyszczenie powietrza związane z pracami budowlanymi - powstawanie odpadów budowlanych 	<ul style="list-style-type: none"> - zwiększenie natężenia ruchu komunikacyjnego

11. Stan środowiska na obszarach objętych znaczącym oddziaływaniem

Środowisko na omawianym terenie na skutek wieloletniej działalności człowieka zostało przekształcone w tak znaczącym stopniu, że praktycznie niemożliwy jest jego powrót do stanu pierwotnego. Fauna i flora są tutaj aktualnie reprezentowane głównie przez gatunki synantropijne, przystosowane (przywykle) do warunków antropopresji, a występujące tu obecnie siedliska mają w zdecydowanej większości wyraźnie charakter antropogeniczny. Z tego względu omawiany teren nie prezentuje wyróżniających się wartości przyrodniczych.

Zgodnie z zapisami ocenianego dokumentu w obszarze objętym planem ustala się zakaz realizacji przedsięwzięć mogących zawsze lub potencjalnie znacząco oddziaływać na środowisko, w rozumieniu przepisów *Rozporządzenia Rady Ministrów z dnia 10 września 2019 r. w sprawie przedsięwzięć mogących znacząco oddziaływać na środowisko* z wyłączeniem przedsięwzięć związanych z realizacją i remontami:

- a) dróg publicznych,
- b) linii kolejowych,
- c) infrastruktury technicznej,
- d) inwestycji celu publicznego z zakresu łączności publicznej,
- e) podziemnego wydobywania kopalin,
- f) poszukiwania i rozpoznawania złóż kopalin,
- g) obiektów sportowych i rekreacyjnych wraz z towarzyszącą im infrastrukturą,
- h) parkingów samochodowych lub zespołów parkingów realizowanych na potrzeby obiektów sportowych.

Zgodnie z zapisami projektu planu wprowadza się także zakaz chowu i hodowli zwierząt gospodarskich.

W związku z wymienionymi powyżej zapisami projektu planu na przedmiotowym terenie nie wyklucza się realizacji niektórych przedsięwzięć mogących potencjalnie znacząco oddziaływać na środowisko, dla których, w zależności od charakteru inwestycji, obowiązek przeprowadzenia oceny oddziaływania na środowisko może być wymagany przez właściwy organ. Generalnie realizacja przedsięwzięć mogących znacząco oddziaływać na środowisko przeprowadzana jest na zasadach określonych w decyzji o środowiskowych uwarunkowaniach.

Ponadto, zgodnie z zapisami projektu dokumentu, wprowadza się zakaz realizacji przedsięwzięć stwarzających zagrożenie dla życia lub zdrowia ludzi, a w szczególności przedsięwzięć mogących spowodować ryzyko wystąpienia poważnych awarii.

12. Transgraniczne oddziaływanie na środowisko

Teren objęty projektem miejscowego planu zagospodarowania przestrzennego zlokalizowany jest w odległości ponad 50 km od południowej granicy Państwa. Oddziaływania związane z realizacją ocenianego projektu miejscowego planu zagospodarowania będą generalnie związane z lokalną niwelacją terenu, przekształceniem szaty roślinnej i siedlisk faunistycznych, powstawaniem ścieków i odpadów oraz emisją zanieczyszczeń do powietrza i hałasu do środowiska. Wpływy tego typu, ograniczane dodatkowo zapisami w planie oraz zapisami obowiązującego ustawodawstwa będą miały generalnie charakter lokalny. Z tego względu realizacja projektowanych ustaleń nie będzie powodowała transgranicznego oddziaływania na środowisko.

13. Obszary problemowe

Na podstawie analizy ustaleń zawartych w przedstawionym do oceny projekcie miejscowego planu zagospodarowania przestrzennego oraz uwarunkowań środowiskowych istniejących w granicach objętego dokumentem terenu, nie wyznaczono obszarów problemowych. Za potencjalnie problemową kwestię uznać można występowanie płytko zalegających wód gruntowych, jednak ich zasięg ogranicza się do doliny Granicznego Potoku i obejmuje jedynie tereny niezabudowane, w przeważającej części zielone. W granicach planu występują również obszary zakończonej płytkiej eksploatacji rudnej, ale ograniczają się one do niewielkich powierzchni zlokalizowanych we wschodniej części Parku Mickiewicza, na terenach niezabudowanych, zadrzewionych. Występują także w obrębie istniejącej zabudowy w części północno-wschodniej terenu opracowania. Projekt planu nie wprowadza nowych terenów zabudowanych na obszarach zakończonej płytkiej eksploatacji rudnej.

14. Rozwiązania mające na celu zapobieganie, ograniczanie lub kompensację przyrodniczą negatywnych oddziaływań na środowisko mogących być rezultatem realizacji projektowanego dokumentu, w szczególności na cele ochrony obszaru Natura 2000 oraz integralność tego obszaru

W ocenianym planie zagospodarowania przestrzennego generalnie wprowadzone zostały zapisy mające na celu zapobieganie lub ograniczenie negatywnych wpływów na środowisko.

Analiza przyjętych w planie zapisów wykazała, że zostały uwzględnione wymogi z zakresu ochrony środowiska określone w obowiązujących przepisach.

Plan nie narusza ustaleń *Studium Uwarunkowań i Kierunków Zagospodarowania Przestrzennego Gminy Bytom* przyjętego uchwałą nr XVI/204/11 Rady Miejskiej w Bytomiu z dnia 24 sierpnia 2011 r., zmienionego uchwałą nr X/120/13 Rady Miejskiej w Bytomiu z dnia 25 lutego 2013 r., uchwałą nr XXXVIII/485/17 Rady Miejskiej w Bytomiu z dnia 27 lutego 2017 r., uchwałą nr LXI/814/18 Rady Miejskiej w Bytomiu z dnia 26 marca 2018 r. i uchwałą nr LXIV/839/18 Rady Miejskiej w Bytomiu z dnia 28 maja 2018 r.

Zapisy planu są również generalnie zgodne z zapisami zawartymi w *Aktualizacji Programu Ochrony Środowiska dla miasta Bytomia na lata 2012-2015 z perspektywą lat 2016-2019*.

Sposób, w jaki w projekcie planu realizowane są zapisy z zakresu ochrony poszczególnych elementów środowiska został opisany poniżej.

Ochrona powietrza atmosferycznego

W projekcie MPZP w zakresie ochrony powietrza ustala się:

- 1) nakaz zapobiegania powstawania emisji i ograniczania wprowadzanych do powietrza substancji – zgodnie z ustawą z dnia 27 kwietnia 2001 r. *Prawo ochrony środowiska*,
- 2) zakaz magazynowania na otwartej przestrzeni surowców i materiałów pyłących.

W zakresie ochrony wód w ocenianym projekcie ustala się:

- 1) nakaz opóźniania spływu wód opadowych i roztopowych do odbiorników poprzez ich retencjonowanie we własnym zakresie w obrębie działki,
- 2) nakaz zabezpieczenia drożności systemu odprowadzania wód na obszarze planu,
- 3) nakaz realizacji obiektów w sposób niepowodujący zmiany stosunków wodnych na obszarze planu,
- 4) zakaz realizacji inwestycji mogących prowadzić do zanieczyszczenia wód podziemnych i wód powierzchniowych.

W zakresie ochrony powierzchni ziemi ustala się:

- 1) nakaz ochrony gleby przed degradacją lub zanieczyszczeniem,
- 2) nakaz zagospodarowania zielenią urządzoną powierzchni niezabudowanych lub nieutwardzonych,

- 3) zakaz magazynowania surowców i materiałów bezpośrednio na powierzchni gruntu bez zabezpieczenia powierzchni przed infiltracją wód opadowych.

W zakresie postępowania z odpadami ustala się:

- 1) nakaz realizacji miejsc do zbierania odpadów komunalnych przy zastosowaniu osłon oraz zabezpieczeń przed infiltracją wód opadowych;
- 2) zakaz wykorzystywania terenu objętego planem w celu prowadzenia działalności polegającej na zbieraniu i przetwarzaniu odpadów, w tym surowców wtórnych, złomu i pojazdów wycofanych z eksploatacji, przy czym przez przetwarzanie odpadów należy rozumieć także składowanie odpadów, z zastrzeżeniem pkt 3;
- 3) dopuszczenie dla działalności prowadzonych na terenach objętych planem, magazynowania odpadów powstałych w wyniku tej działalności, wyłącznie w budynkach lub zadaszonych wiatkach.

Zapisy w zakresie ochrony przed hałasem

Zgodnie z przedłożonym projektem MPZP wyznacza się jednostki urbanistyczne, które zgodnie z obowiązującym ustawodawstwem będą podlegały ochronie akustycznej. Zgodnie z ustaleniami wymienionego wyżej dokumentu w zakresie ochrony przed hałasem wprowadza się następujące zapisy:

- 1) wskazuje się tereny należące do poszczególnych rodzajów terenów, dla których określono dopuszczalne poziomy hałasu zgodnie z *ustawą z dnia 27 kwietnia 2001 r. Prawo ochrony środowiska*:
 - a) tereny oznaczone symbolami: **1MN–10MN**, na których obowiązują poziomy hałasu jak dla terenów przeznaczonych pod zabudowę mieszkaniową jednorodzinną,
 - b) tereny oznaczone symbolami: **1MW–15MW**, na których obowiązują poziomy hałasu jak dla terenów przeznaczonych pod zabudowę mieszkaniową wielorodzinną,
 - c) tereny oznaczone symbolami: **1MWU, 2MWU, 4U**, na których obowiązują poziomy hałasu jak dla terenów przeznaczonych pod domy opieki społecznej,
 - d) tereny oznaczone symbolami: **5U, 6U, 8U, 10U**, na których obowiązują poziomy hałasu jak dla terenów przeznaczonych pod budynki związane ze stałym lub czasowym pobytem dzieci i młodzieży,
 - e) tereny oznaczone symbolami: **3US, 1ZD, 1ZP–11ZP, 13ZP**, na których obowiązują poziomy hałasu jak dla terenów przeznaczonych na cele rekreacyjno–wypoczynkowe;
- 2) na terenie oznaczonym na rysunku planu symbolem 8U w miejscu występowania istniejącej zabudowy mieszkaniowej jednorodzinnej ochrona przed hałasem powinna polegać na stosowaniu rozwiązań technicznych zapewniających właściwe warunki akustyczne w budynkach,
- 3) nakaz stosowania zabezpieczeń akustycznych od ponadnormatywnego oddziaływania akustycznego od istniejących ciągów komunikacyjnych oraz przy realizacji nowej i przebudowie istniejącej zabudowy wymagającej ochrony przed hałasem – zgodnie z *rozporządzeniem Ministra Infrastruktury z dnia 12 kwietnia 2002 r. w sprawie warunków technicznych, jakim powinny odpowiadać budynki i ich usytuowanie*.

Ochronie przed zanieczyszczeniem powietrza atmosferycznego oraz przed hałasem służy także wyznaczenie terenów zieleni izolacyjnej (ZI), przez którą, zgodnie z zapisami projektu planu, należy rozumieć odporną na zanieczyszczenia roślinność o przeważającym składzie gatunków drzew i krzewów, których dojrzałe formy osiągają wysokość nie mniejszą niż 2,0 m, ukształtowaną w taki sposób, aby spełniać funkcje całorocznej przesłony wizualnej oraz bariery przed zanieczyszczeniami i hałasem.

W zakresie ochrony przed promieniowaniem elektromagnetycznym ustala się, że poziom pól elektromagnetycznych w środowisku nie może przekraczać dopuszczalnych wartości określonych w ustawie z dnia 27 kwietnia 2001 r. *Prawo ochrony środowiska*, przy czym:

- 1) dla terenów oznaczonych na rysunku planu symbolami: 1MN ÷ 10MN, 1MW ÷ 15MW, 1MWU, 2MWU, 4U, 5U, 6U, 8U, 10U obowiązują dopuszczalne poziomy pól elektromagnetycznych jak dla terenów przeznaczonych pod zabudowę mieszkaniową;
- 2) dla wszystkich pozostałych terenów w obszarze objętym planem obowiązują dopuszczalne poziomy pól elektromagnetycznych jak dla miejsc dostępnych dla ludności.

Ponadto w przedstawionym do oceny projekcie dokumentu określono, że zasięg oddziaływania na środowisko działalności prowadzonej na poszczególnych terenach nie może przekraczać granicy nieruchomości, do której prowadzący działalność posiada tytuł prawny

15. Propozycje rozwiązań alternatywnych do rozwiązań zawartych w planie

Względem istniejącego zagospodarowania projekt MPZP utrzymuje tereny ogrodów działkowych, wód stojących oraz zieleni nieurządzonej, obejmującej m.in. obszary podmokłe. Powyższe tereny zaliczyć można do najcenniejszych elementów lokalnego środowiska przyrodniczego. Utrzymuje też istniejące obszary zabudowy, a także zieleńce i skwery w jej obrębie.

Jako że przedstawiony do opiniowania plan w praktyce utrzymuje istniejące zagospodarowanie, a także zachowuje istniejące tereny zielone i ciekі wodne, trudno wskazać racjonalny wariant alternatywny. Zaplanowanie rozwoju zabudowy wiązałoby się z większymi stratami w środowisku przyrodniczym, a wprowadzanie nowych terenów zielonych jest praktycznie niemożliwe, z uwagi na istniejącą zabudowę i sieć drogową.

Zgodnie z zapisami projektu miejscowego planu zagospodarowania wprowadza się szereg zapisów mających na celu ochronę środowiska oraz wprowadzenie ład u przestrzennego.

Biorąc pod uwagę powyższe, możliwości wskazania rozwiązań alternatywnych są ograniczone.

16. Streszczenie w języku niespecjalistycznym

Prognoza oddziaływania na środowisko została opracowana w celu określenia wpływu na środowisko planowanego sposobu zagospodarowania terenu objętego projektem miejscowego planu zagospodarowania przestrzennego (MPZP) obszaru położonego w rejonie ulic: Juliana Tuwima i Cichej w Bytomiu. Przedmiotowy plan sporządzony został w oparciu o uchwałę Rady Miejskiej w Bytomiu nr XXVII/408/20 z dnia 27 kwietnia 2020 r.

Wymagania dotyczące zakresu merytorycznego prognozy zostały określone w art. 51 ust. 2 *Ustawy o udostępnianiu informacji o środowisku i jego ochronie, udziale społeczeństwa w ochronie środowiska oraz o ocenach oddziaływania na środowisko* (tekst jednolity Dz.U. 2020 poz. 283, z późn. zm.).

Teren położony w granicach przedstawionego do oceny projektu miejscowego planu zagospodarowania przestrzennego usytuowany jest w południowo-wschodniej części Bytomia, miasta na prawach powiatu, zlokalizowanego w centralnej części Górnośląsko-Zagłębiowskiej Metropolii.

Aktualnie teren objęty projektem MPZP obejmuje tereny zabudowy mieszkaniowej, koncentrujące się w części północno-wschodniej. Jest to w większości zabudowa mieszkaniowa wielorodzinna kilkukondygnacyjna z niewielkim udziałem zabudowy jednorodzinnej. Terenom mieszkaniowym towarzyszą liczne skwery i zieleńce.

W części zachodniej zlokalizowany jest duży obszar sportowo-rekreacyjny, natomiast tereny południowe stanowią obszar zieleni związany z doliną Granicznego Potoku. W tej części znajduje się również Park Mickiewicza. Dolinie cieków towarzyszą niewielkie zbiorniki wodne o charakterze parkowych stawów oraz rozlewisk, z reguły porośniętych szuwarem.

Obsługa komunikacyjna obszaru realizowana jest głównie przez przebiegającą przy wschodniej granicy ul. Chorzowską, łączącą Bytom z Chorzowem i dalej, z Katowicami. Do drogi tej z terenu opracowania funkcjonują liczne zjazdy. Brak bezpośredniego połączenia z przebiegającą na południowym zachodzie ul. Łagiewnicką. W granicach opracowania głównymi ciągami komunikacyjnymi są ul. Juliana Tuwima i ul. Cicha, w mniejszym stopniu także ul. Kołobrzaska, choć funkcję drogi lokalnej, komunikującej omawiany obszar z ul. Chorzowską pełni ul. Bartosza Głowackiego. Ponadto na terenie opracowania funkcjonuje dość gęsta sieć dróg dojazdowych, koncentrują się one, podobnie jak istniejąca zabudowa, w części północno-zachodniej, natomiast w pozostałej części sieć drogowa z uwagi na brak takiej potrzeby nie jest tak rozwinięta. Dróg brak zupełnie w części południowej, zajmowanej przez Park Mickiewicza i dolinę Granicznego Potoku.

Energia elektryczna jest dostarczana na przedmiotowy teren za pośrednictwem istniejącej sieci elektroenergetycznej. Obszar planu jest również wyposażony w sieć wodociągową i kanalizacyjną, której zasięg odpowiada istniejącej zabudowie. Teren opracowania jest niemal w całości objęty siecią gazową, w całości natomiast objęty jest zasięgiem sieci ciepłowniczej.

W stanie obecnym opisywany teren w niewielkim stopniu objęty został obowiązującymi planami zagospodarowania przestrzennego. Miejscowym planem zagospodarowania przestrzennego objęto jedynie północny fragment terenu opracowania (Uchwała nr XXVIII/418/12 Rady Miejskiej w Bytomiu z dnia 25 kwietnia 2012 r. w sprawie uchwalenia miejscowego planu zagospodarowania przestrzennego

terenu dawnej KWK Rozbark). Przedstawiony projekt MPZP w znacznej mierze ma więc charakter porządkujący stan planistyczny opisywanego obszaru.

W przedstawionym do oceny projekcie MPZP wprowadzono następujące przeznaczenia podstawowe terenów:

- a) **MN** – teren zabudowy mieszkaniowej jednorodzinnej,
- b) **MW** – teren zabudowy mieszkaniowej wielorodzinnej,
- c) **MWU** – teren zabudowy mieszkaniowej wielorodzinnej i usług,
- d) **U** – teren zabudowy usługowej,
- e) **US** – teren usług sportu i rekreacji,
- f) **ITC** – teren zabudowy infrastruktury technicznej ciepłowniczej,
- g) **KS** – teren obsługi komunikacji samochodowej,
- h) **KSP/ZP** – teren parkingów i zieleni urządzonej,
- i) **ZD** – teren rodzinnych ogrodów działkowych,
- j) **ZI** – teren zieleni izolacyjnej,
- k) **ZN** – teren zieleni nieurządzonej,
- l) **ZP** – teren zieleni urządzonej,
- m) **ZWS** – teren zieleni ze zbiornikiem wodnym,
- n) **WP** – teren wód powierzchniowych płynących,
- o) **KDL** – teren drogi publicznej klasy lokalnej,
- p) **KDD** – teren drogi publicznej klasy dojazdowej,
- q) **KDX** – teren publicznego ciągu pieszo–jezdnego;

Najbardziej znaczące zmiany wprowadzono w obszarze objętym obowiązującym miejscowym planem zagospodarowania przestrzennego terenu dawnej KWK Rozbark (Uchwała nr XXVIII/418/12 Rady Miejskiej w Bytomiu z dnia 25 kwietnia 2012 r.), choć i tutaj nie wprowadzają one znaczących zmian w istniejącym zagospodarowaniu. Zrezygnowano z ciągu pieszo-jezdnego, dotychczas przewidzianego o obrębie jednostki 6KDX obowiązującego planu – jednostka ta znalazła się częściowo w granicach jednostek 3MW i 3U projektu MPZP. W stanie obecnym funkcjonują tu obszary o charakterze parkingów terenowych i taki sposób zagospodarowania dopuszczony został w obrębie jednostek 3MW i 3U. Ponadto w jednostkach przeznaczonych w obecnym stanie planistycznym na tereny usługowe (4UU, 1UZ) wprowadzono zabudowę mieszkaniowo-usługową (MWU), co zasadniczo sankcjonuje stan istniejący, jako że tego typu zabudowa występuje już w tym miejscu. Za korzystne ze środowiskowego punktu widzenia zmiany w istniejącym stanie planistycznym należy uznać wydzielenie terenów zieleni izolacyjnej (1ZI, 2ZI) w obrębie terenu aktualnie w całości przeznaczonego na teren dróg (3KDX).

Na terenach nie objętych dotychczas miejscowym planem zagospodarowania przedstawiony do opiniowania projekt praktycznie nie wprowadza zmian w istniejącym zagospodarowaniu. Niewielkim wyjątkiem są jednostki 2-3KSP/ZP. Obecnie w tym miejscu znajdują się tereny zieleni nieurządzonej, choć w sposób niezorganizowany użytkowane są one jako miejsca parkingowe. Rozwiązanie zaproponowane w planie (teren parkingów i zieleni urządzonej) pozwoli na uporządkowanie stanu istniejącego, nie powodując przy tym całkowitej likwidacji istniejących terenów zieleni.

Projekt planu nie wprowadza też zmian w istniejącym układzie komunikacyjnym.

Oceniany projekt miejscowego planu zagospodarowania przestrzennego generalnie realizuje ustalenia zawarte w obowiązującym ustawodawstwie (wymienionym w pkt. 1.2).

Zapisy planu w większości, wraz z ograniczeniami i dopuszczeniami, realizują politykę rozwoju miasta przyjętą na szczeblu lokalnym i ponadlokalnym określoną w takich dokumentach jak:

1. Plan Zagospodarowania Przestrzennego Województwa Śląskiego 2020+ (przyjęty uchwałą Nr V/26/2/2016 Sejmiku Województwa Śląskiego z dnia 29 sierpnia 2016 r.).
2. Strategia Rozwoju Województwa Śląskiego "Śląskie 2020+" (przyjęta uchwałą Nr IV/38/2/2013 Sejmiku Województwa Śląskiego z dnia 1 lipca 2013 r.).
3. Studium uwarunkowań i kierunków zagospodarowania przestrzennego Gminy Bytom, przyjęte *uchwałą nr XVI/204/11 Rady Miejskiej w Bytomiu z dnia 24 sierpnia 2011 r.*, zmienione *uchwałą nr X/120/13 Rady Miejskiej w Bytomiu z dnia 25 lutego 2013 r.*, *uchwałą nr XXXVIII/485/17 Rady Miejskiej w Bytomiu z dnia 27 lutego 2017 r.*, *uchwałą nr LXI/814/18 Rady Miejskiej w Bytomiu z dnia 26 marca 2018 r.* oraz *uchwałą nr LXIV/839/18 Rady Miejskiej w Bytomiu z dnia 28 maja 2018 r.*
4. Aktualizacja Programu Ochrony Środowiska dla miasta Bytomia na lata 2012-2015 z perspektywą lat 2016-2019. Wyk. Główny Instytut Górnictwa, Katowice, 2012.
5. Plan gospodarki niskoemisyjnej dla gminy Bytom. Wyk. Energoekspert sp. z o.o., Bytom, 2015.

Plan uwzględnia również założenia ochrony środowiska gruntowo-wodnego określonego na szczeblu ponadlokalnym. Nie stoi ponadto w sprzeczności z zaleceniami zawartymi w opracowaniu ekofizjograficznym dla miasta Bytomia.

W stanie obecnym znaczna część opisywanego terenu jest zajęta przez zabudowę. W części północno-wschodniej jest to głównie zabudowa mieszkaniowa z towarzyszącą zabudową usługową a także skwerami i zieleńcami, a także rodzinne ogrody działkowe. Na zachodzie znajduje się kompleks sportowo-rekreacyjny, natomiast na południu rozciągają się tereny biologicznie czynne – Park Mickiewicza oraz dolina Granicznego Potoku wraz z towarzyszącymi jej zbiornikami wodnymi. Również na południu znajduje się zdecydowana większość terenów zadrzewionych w granicach opracowania.

Wzdłuż granicy wschodniej przebiega ruchliwa droga krajowa nr 79, na północy tory kolejowe, a dalej gęsto zabudowana centralnej części Bytomia. Tereny biologicznie czynne (głównie zieleń nieurządzona oraz ogrody działkowe) ciągną się dalej na południe. Od zachodu teren sąsiaduje z zabudową przemysłową i (w mniejszym stopniu) mieszkaniową.

Omawiany teren położony jest w obrębie Wyżyny Katowickiej, zlokalizowanej w środkowej części Wyżyny Śląskiej, w obszarze Górnośląskiego Okręgu Przemysłowego. Teren w granicach objętych projektem planu opada z północnego wschodu na południowy zachód. W sąsiedztwie ul. Chorzowskiej teren wznosi się na ok. 285 m n.p.m., najniższe wartości notowane są w dolinie Granicznego Potoku, gdzie teren opada nieco poniżej 270 m.n.p.m.

Podłoże geologiczne na omawianym terenie stanowią głównie piaski, gliny i mułki zwietrzelinowe na glinach zwałowych. Jedynie w części południowo-zachodniej terenu opracowania w utworach powierzchniowych dominują piaski, żwiry i mułki deluwialno-rzeczne związane z przepływającym tu Granicznym Potokiem.

Teren objęty projektem MPZP położony jest w zasięgu dwóch udokumentowanych złóż węgla kamiennego: „Rozbark” (północno-środkowa część obszaru opracowana) oraz „Bytom II” (niewielki, północny fragment opisywanego terenu).

Obszar projektu planu położony jest poza granicami terenów i obszarów górniczych.

Teren opracowania jest zlokalizowany jest poza Głównymi Zbiornikami Wód Podziemnych. Najbliżej położony jest GZWP nr 329 „Zbiornik Bytom”, oddalony o ok. 3,3 km na północ od granic obszaru objętego projektem miejscowego planu.

Zgodnie z podziałem Polski na 172 Jednolite Części Wód Podziemnych (JCWPd) teren objęty projektem miejscowego planu zagospodarowania pozostaje w zasięgu JCWPd nr 129 (kod PLGW6000129) w obrębie dorzecza Odry i regionu wodnego Górnej Odry. Według planu gospodarowania wodami na obszarze dorzecza Odry, możliwość osiągnięcia celów środowiskowych jest zagrożona, a stan ilościowy określono jako dobry, natomiast stan chemiczny jako słaby.

Wody powierzchniowe występują praktycznie wyłącznie w południowej części terenu, gdzie przepływa Graniczny Potok, uchodzący niespełna 250 m od zachodniej granicy terenu opracowania, w rejonie ul. Młyńskiej do Bytomki. Znajdująca się tu dolina cieku posiada na niemal całej długości biologiczną obudowę, ciek tworzy też liczne rozlewiska i zasila parkowe stawy. Parkowe stawy mają dobrze ukształtowaną linię brzegową, natomiast rozlewiska są z reguły płytkie i porośnięte szuwarem. Ich niewielka głębokość sprawia, że są podatne na przesychanie.

Przedmiotowy obszar znajduje się w zasięgu jednolitej części wód powierzchniowych: JCWP Bytomka (PLRW6000611649). JCWP Bytomka (PLRW6000611649) została zaklasyfikowana jako naturalna część wód. Jest monitorowana, jej stan jest zły, a możliwość osiągnięcia celów środowiskowych, jakimi są osiągnięcie dobrego potencjału ekologicznego i dobrego stanu chemicznego, zagrożona. Ze względu na brak możliwości technicznych i dysproporcjonalne koszty ustalono mniej rygorystyczne cele, a termin osiągnięcia dobrego stanu wyznaczono na rok 2027.

Do potencjalnej roślinności naturalnej terenu objętego projektem MPZP zaliczają się zbiorowiska wielogatunkowych i wielowarstwowych lasów, należące do grądów. Zbiorowiska roślinne o charakterze naturalnym występują praktycznie wyłącznie na skrajach zachodnich i w dolinie Granicznego Potoku. Poza tym teren jest zabudowany, funkcjonuje tu zabudowa mieszkaniowa, głównie wielorodzinna, a także usługowa. Zabudowie towarzyszy zieleń urządzonej, często w postaci skwerów, rzadziej zieleń nieurządzona, miejscami także roślinność ruderalna, typowa dla terenów miejskich. Gęste zadrzewienia występują praktycznie wyłącznie wzdłuż krawędzi zachodniej (w rejonie torowiska kolejki wąskotorowej),

gdzie mają postać samosiewu, oraz w obrębie Parku Mickiewicza, gdzie przyjmują postać zieleni urządzonej. Znaczne powierzchnie w dolinie Granicznego Potoku zajmują szuwary trzciny pospolitej. Na florę terenu opracowania składają się przede wszystkim pospolite i częste rośliny naczyniowe oraz mszaki. Zarówno kwerenda materiałów archiwalnych np., jak i wizje terenowe, nie wykazały na omawianym terenie stanowisk gatunków roślin lub grzybów chronionych i/lub zaliczanych do zagrożonych wyginięciem.

Wśród fauny osiedli odnajdujemy głównie typowe synantropijne gatunki miejskie, takie jak gołąb miejski *Columba livia forma urbana*, kawka *Corvus monedula*, sroka *Pica pica*, a w zimie także gawron *Corvus frugilegus*. Bogatsza jest awifauna parku. Ponadto obecność siedlisk wodnych stwarza dogodne warunki do występowania ptaków wodnych, takich jak: łyska *Fulica atra*, kokoszka *Gallinula chloropus*, krzyżówka *Anas platyrhynchos*, zimorodek *Alcedo atthis*. Również z wodami związany jest występujący tu chroniony gatunek gada: zaskroniec *Natrix natrix*. Zbiorniki wodne są doskonałym siedliskiem dla licznej fauny węży tego obszaru. Ogólnie na opisywanym terenie dominować będą pospolite gatunki bezkręgowców, głównie owady i ślimaki. Wśród nich uwagę zwracają zwłaszcza motyle, wśród których notowano rusałkę pawik *Aglais io* i rusałkę admirał *Vanessa atalanta*. Fauna ssaków składać się będzie z drobnych gryzoni, okresowo mogą pojawiać się także większe ssaki, takie jak zając szarak *Lepus europaeus*, sarna *Capreolus capreolus* i dzik *Sus scrofa*. W miastach spotykane są ponadto jeże *Erinaceus ssp.* i krety *Talpa europaea* – szczególnie korzystne warunki do ich bytowania występują w obrębie ogródków działkowych.

W krajobrazie dominują wielokondygnacyjne budynki wielorodzinne, znaczny wpływ na krajobraz wywiera także przebiegająca wzdłuż wschodniej krawędzi terenu opracowania droga krajowa nr 79. Znaczące urozmaicenie krajobrazu stanowi Park Mickiewicza znajdujący się w południowej części terenu opracowania, oraz również tam przebiegająca dolina Granicznego Potoku.

W granicach obszaru objętego projektem MPZP położone są 34 budynki o wartościach kulturowych, ujęte w wykazie gminnej ewidencji zabytków. Przez teren opracowania przebiegają także pozostałości dawnego odcinka zabytkowej kolejki wąskotorowej. Ponadto na terenie planu zlokalizowany jest obszar o wartościach kulturowych, ujęty w gminnej ewidencji zabytków, a mianowicie komponowany krajobrazowo Park im. Adama Mickiewicza. W opisywanym obszarze nie wyznaczono dóbr kultury współczesnej podlegających ochronie. Dodatkowo zapisy projektu miejscowego planu zagospodarowania ustalają zasady ochrony kompleksu budynków dawnego Liceum Pedagogicznego dla Wychowawczyń Przedszkoli, budynku dawnej wozowni i stajni oraz budynków mieszkalnych.

Teren położony w granicach projektu miejscowego planu zagospodarowania znajduje się poza obiektami objętymi ochroną prawną w rozumieniu *Ustawy o ochronie przyrody*. Biorąc pod uwagę skalę i charakter zagospodarowania terenu, zgodnie z przedłożonym projektem MPZP oraz odległość od obszarów chronionych, należy przyjąć, że realizacja zapisów powyższego dokumentu nie będzie miała negatywnego wpływu na zlokalizowane w rejonie obszary chronione. Teren opracowania uległ znaczącym przekształceniom antropogenicznym, w znacznej części został zabudowany, a część terenów biologicznie czynnych odznacza się m.in. znacznym udziałem obszarów nieużytków skolonizowanych przez inwazyjne gatunki nawłoci.

Wyraźnie wyższymi wartościami przyrodniczymi odznacza się południowa część obszaru opracowania (Park Mickiewicza i dolina Granicznego Potoku). W skali lokalnej obszar ten cechuje się wyraźnie wyższą bioróżnorodnością, wynikającą głównie z dużej przestrzeni terenów zielonych, a także mozaiki siedlisk. Niewątpliwie decydujące znaczenie mają tu tereny podmokłe, w tym zbiorniki wodne, z którym związany jest szereg gatunków nie występujących w bliskim sąsiedztwie terenu opracowania.

Przez teren objęty projektem miejscowego planu zagospodarowania przestrzennego przebiega lokalny korytarze dla nietoperzy. Z uwagi na charakter zagospodarowania i sąsiedztwo wymiana gatunków odbywa się przede wszystkim w osi wschód-zachód, wzdłuż doliny Granicznego Potoku (i właśnie nią przebiega wspomniany korytarze dla nietoperzy), a także w kierunku południowym, gdzie z obszarem opracowania sąsiadują dość rozległe tereny zieleni nieurządzonej. Przedstawiony projekt planu nie naruszy istniejących w tym rejonie struktur ekologicznych, w szczególności lokalnego korytarza dla nietoperzy.

Przedstawiony do oceny projekt miejscowego planu zagospodarowania przestrzennego nie przewiduje wprowadzenia nowych terenów chronionych akustycznie.

Zgodnie z Mapą akustyczną Bytomia 2016 r. przekroczenia dopuszczalnych norm hałasu występują jedynie na terenie zabudowy mieszkaniowej i usługowej zlokalizowanej przy wschodniej granicy terenu opracowania, w sąsiedztwie ul. Chorzowskiej. Plan przewiduje utrzymanie istniejącej zabudowy. Nie notuje się natomiast w obrębie obszaru opracowania przekroczeń dopuszczalnych poziomów hałasu kolejowego. Brak też przekroczeń dopuszczalnych norm hałasu ze źródeł przemysłowych.

Na obszarze objętym projektem miejscowego planu zagospodarowania, jak również w jego bliskim sąsiedztwie nie występują lasy ochronne.

Teren objęty projektem miejscowego planu zagospodarowania przestrzennego zlokalizowany jest w odległości ponad 50 km od południowej granicy Państwa. Oddziaływania związane z realizacją ocenianego projektu miejscowego planu zagospodarowania będą generalnie związane z lokalną niwelacją terenu, przekształceniem szaty roślinnej i siedlisk faunistycznych, powstawaniem ścieków i odpadów oraz emisją zanieczyszczeń do powietrza i hałasu do środowiska. Wpływy tego typu, ograniczane dodatkowo zapisami w planie oraz zapisami obowiązującego ustawodawstwa będą miały generalnie charakter lokalny. Z tego względu realizacja projektowanych ustaleń nie będzie powodowała transgranicznego oddziaływania na środowisko.