

**Informacja o wstrząsach o energii $\geq 1,0 \times 10^5$ J
oraz o energii $\geq 1,0 \times 10^4$ J
z rejonu drażonych wyrobisk korytarzowych**

Przedsiębiorca	ZAKŁAD GÓRNICZY EKO-PLUS Sp. z o.o.				Nr* / Nr**	
KWK	Zakład Górniczy Eko-Plus				2/1	
Data: 5.05.2023		Godzina/min 14:20:09		Energia [J] ^{a)} E=2,1E06J		
Energia wg. prognozy dla „Kompleksowego projektu...” 1E7J				Energia GIG [J] ^{b)}		
Współrzędne wstrząsu:		X=4146	Y=+347	Z = -250		
Lokalizacja: Poza rejonem wydobywczym – 90m na W od końca zlikwidowanej pochylni badawczej 2 pokład 507						
Pokład: 507	Miąższość pokładu: 3,9m			Głębokość zalegania pokładu: 500m		
Stopień zagrożenia tapaniami: II		Grupa samozapalności: IV		Kategoria zagrożenia metanowego: I		
Opis uszkodzeń na dole: Osoba dozoru ruchu górniczego po okresie wyczekiwania, po godzinie 16:00 dokonała kontroli wszystkich najbliższych czynnych wyrobisk w promieniu ponad 300m, nie stwierdzając wpływu wstrząsu na kontrolowane wyrobiska.						
Zmierzone i wyliczone wielkości przyspieszeń: Wyliczona wartość przyspieszeń w epicentrum (z uwzględnieniem współczynnika amplifikacji): 0,24921 Zmierzone parametry drgań gruntu na stanowiskach pomiarowych:						
Stanowisko	Przyspieszenie m/s ²	Wartość prognozowana przyspieszenia m/s ²	Prędkość m/s	Czas sek	Skala GSIS- 2017	Odległość
Stacja-ul. Przy Kopalni 20A	0,1557	0,230	0,0090	3,53	1	809
Stacja- ul. Strzelców Byt. 129	Brak zapisu					1438
Informacje dodatkowe						
Zmiana niewydobywczą	wydobywczą					
Wydzielanie gazów, w tym metanu	brak					
Działania podjęte przez kopalnię	Epicentrum wstrząsu zlokalizowano poza 90m na zachód od zlikwidowanej pochylni badawczej 2 w pokładzie 507, poza rejonem wydobywczym w pokładach 507 (ok. 670m na NW od przodka chod. wydobywczego 7D w pokł. 507) i 509 (ok. 630m na NW od przodka chod. wodnego 8 w pokł. 509). Po zaistniałym wstrząsie wycofano załogę z rejonu drażonych ww. wyrobisk na przekop główny poz. 650m do godz. 16:00. Po okresie wyczekiwania dokonana kontrola w promieniu 300 m od epicentrum wstrząsu czynnych wyrobisk przez osobę dozoru nie wykazała wpływu wstrząsu na czynne wyrobiska. Dalsze drażenie chod. wydob. 7D w p. 507 i chodnika wodnego 8 w pokładzie 509 prowadzone będzie w oparciu o ustalenia KRZG Eko-Plus ujęte w protokole Nr 08/23 z dnia 28.04.2023r. Zespołu ds. tapan.					
Wpływ wstrząsu na obiekty infrastruktury na powierzchni w tym zgłoszenia mieszkańców o odczuciu wstrząsu	Określony zostanie przez uprawnionego prac. działu mierniczo-geologicznego po dokonaniu obserwacji wizualnej obiektów w terenie wystąpienia wstrząsu. Brak zgłoszeń.					
Inne instytucje powiadomione o wstrząsie	Górnośląska Spółka Gazownicza Sp. z o.o. w Zabrze TAURON Dystrybucja GZE S.A. w Gliwicach. Górnośląskie Przedsiębiorstwo Wodociągowe S.A. w Katowicach Urząd Miasta Bytom					

Inne uwagi (wg uznania):

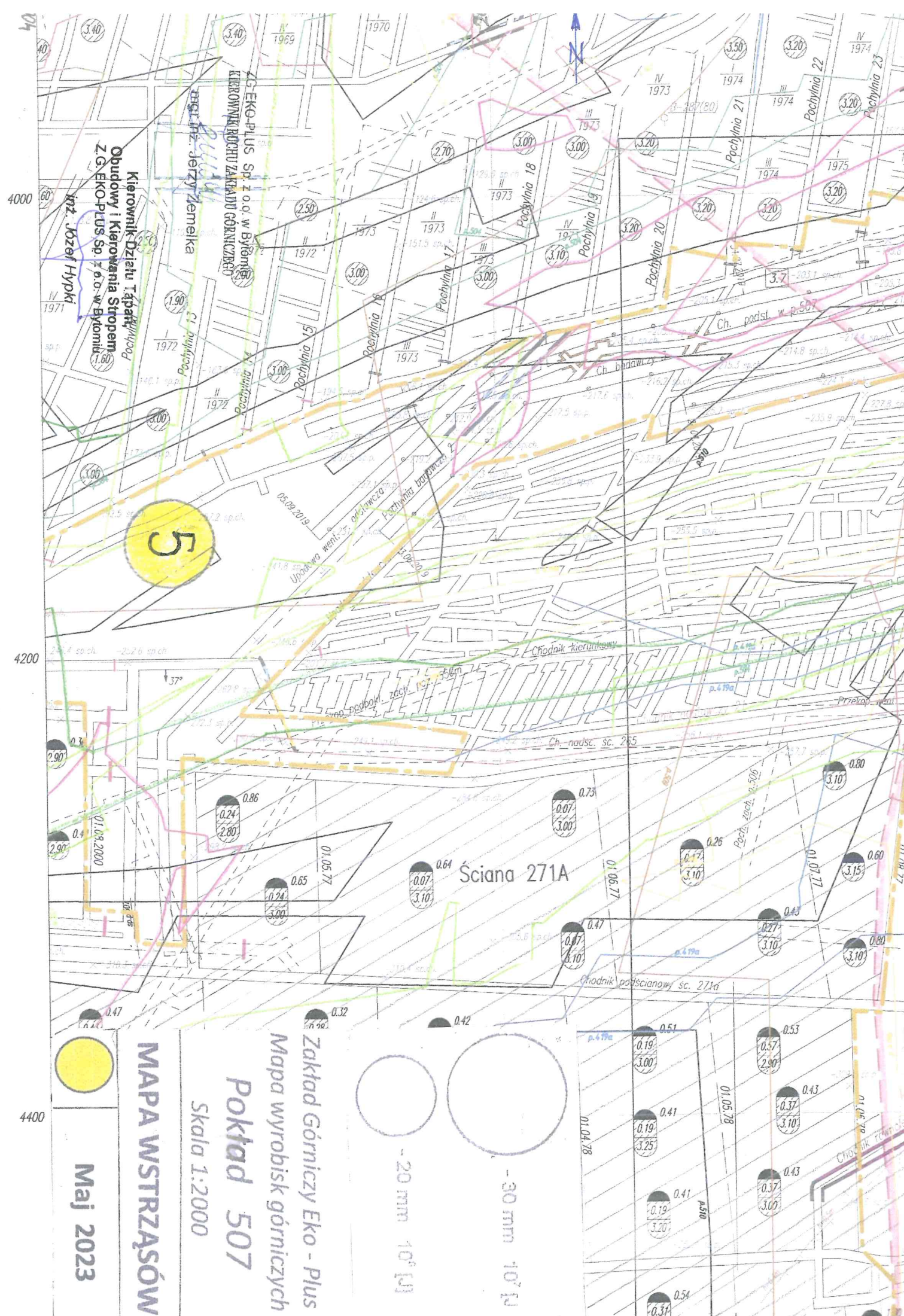
Nr* - Podać (wpisać) nr kolejnego wstrząsu o $E \geq 10^5$ J ($\geq 10^4$ J – z rejonu drażonych wyrobisk korytarzowych) w danym roku, z obszaru górniczego kopalni.

Nr** - Podać (wpisać) nr kolejnego wstrząsu o $E \geq 10^5$ J ($\geq 10^4$ J – z rejonu drażonych wyrobisk korytarzowych) w danym roku, z rejonu (wyrobiska)

a) Energia określona przez kopalnianą stację geofizyki górniczej (informacje wysłać niezwłocznie)

b) Energia zweryfikowana przez GIG (informacje uzupełnić i wysłać po uzyskaniu weryfikacji energii) ZG EKO-PLUS Sp. z o.o. w Bytomiu
KIEROWNIK RUCHOMOŚCI ZAKŁADU GÓRNICZEGO

mgr inż. Jerzy Zemelka

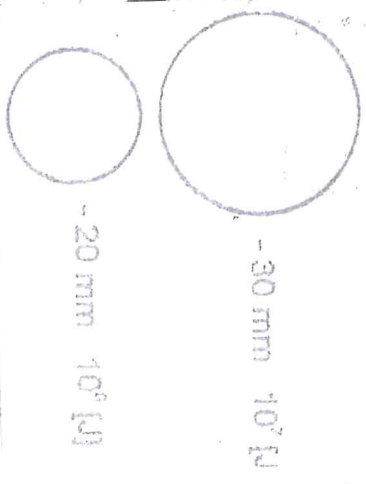


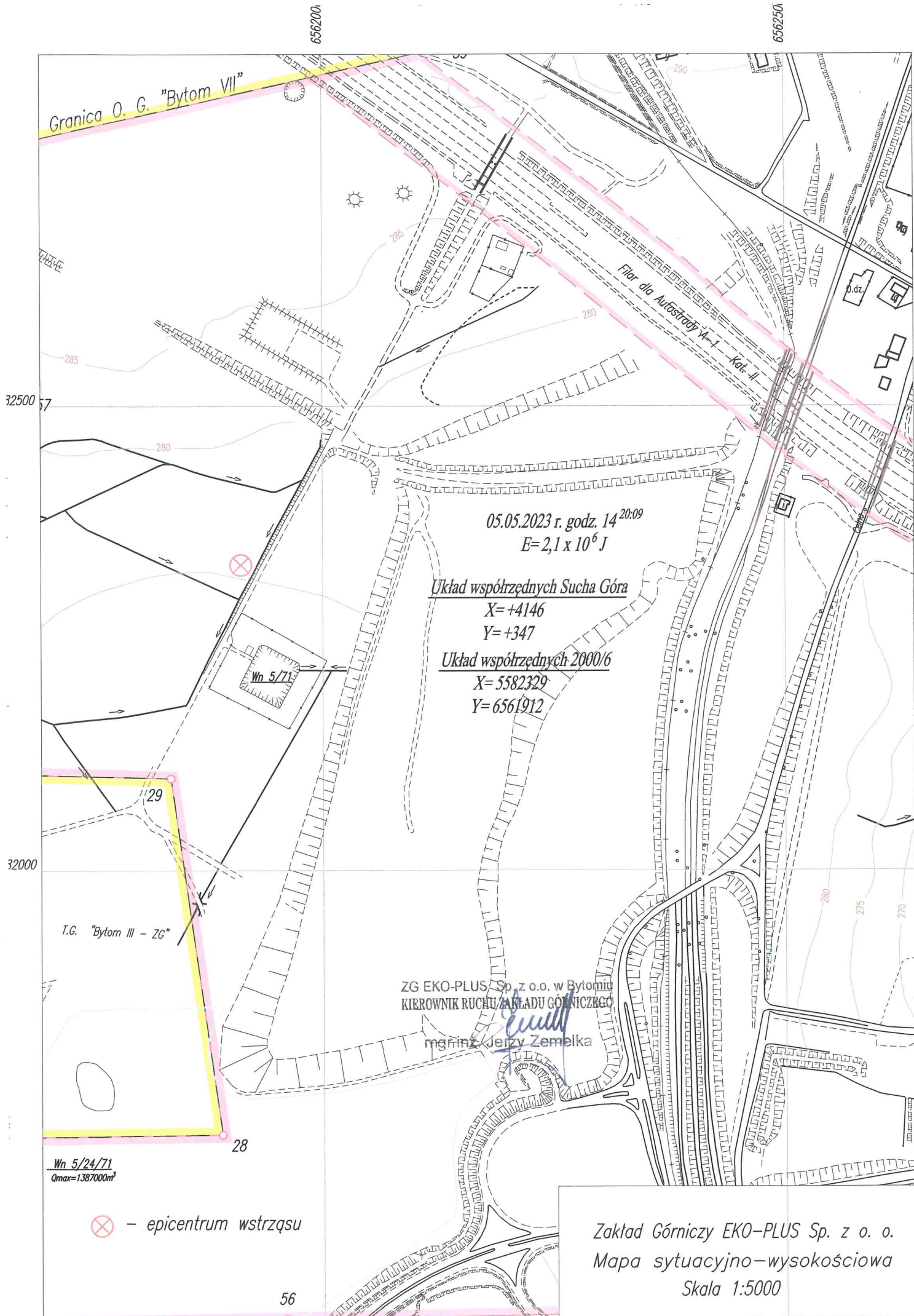
MAPA WSTRZĄSÓW

Zakład Górnictwo Eko - Plus
Pokład 507
Mapa wyrobisk górniczych

Skala 1:2000

Maj 2023





05.05.2023 r. godz. 14^{20:09}
 $E = 2,1 \times 10^6 \text{ J}$

Układ współrzędnych Sucha Góra

$X = +4146$

$Y = +347$

Układ współrzędnych 2000/6

$X = 5582329$

$Y = 6561912$

ZG EKO-PLUS Sp. z o.o. w Bytomiu
KIEROWNIK RUCHU/ZARŁADU GÓRNICZEGO

mgr inż. Jerzy Zemelka

T.G. "Bytom III - ZG"

Wn 5/24/71
 $Q_{\max} = 1387000 \text{ m}^3$

⊗ - epicentrum wstrząsu

Zakład Górniczy EKO-PLUS Sp. z o. o.
Mapa sytuacyjno-wysokościowa
Skala 1:5000