

Załącznik
do uchwały nr XLVI/640/09
Rady Miejskiej w Bytomiu
z dnia 27 maja 2009 roku

STRATEGIA ROZWOJU BYTOMIA NA LATA 2009-2020

BYTOM, MAJ 2009

SPIS TREŚCI

1. WIZJA ROZWOJU MIASTA	5
1.1. WARTOŚCI PODSTAWOWE W ROZWOJU MIASTA.....	6
1.2. PRIORYTETOWE DZIEDZINY ROZWOJU MIASTA.....	8
1.3. MECHANIZM KSZTAŁTOWANIA ROZWOJU MIASTA	15
2. PRIORYTET I: UDOGODNIENIA MIEJSKIE	19
2.1. DIAGNOZA STRATEGICZNA W DZIEDZINIE PRIORYTETOWEJ: „UDOGODNIENIA MIEJSKIE”	20
2.1.1. WEWNĘTRZNE I ZEWNĘTRZNE UWARUNKOWANIA W DZIEDZINIE PRIORYTETOWEJ: „UDOGODNIENIA MIEJSKIE”.....	20
2.1.2. KLUCZOWE PROBLEMY W DZIEDZINIE PRIORYTETOWEJ: „UDOGODNIENIA MIEJSKIE”	23
2.2. REKOMENDACJE STRATEGICZNE W DZIEDZINIE PRIORYTETOWEJ: „UDOGODNIENIA MIEJSKIE”	24
2.2.1. CELE STRATEGICZNE	24
2.2.2. KIERUNKI ROZWOJU.....	25
2.2.3. PRZEDSIĘWZIĘCIA STRATEGICZNE W DZIEDZINIE PRIORYTETOWEJ: „UDOGODNIENIA MIEJSKIE”	26
2.2.4. WSKAŹNIKI EWALUACJI W DZIEDZINIE PRIORYTETOWEJ:„UDOGODNIENIA MIEJSKIE”.....	28
3. PRIORYTET II: INFRASTRUKTURA OCHRONY ŚRODOWISKA	29
3.1. DIAGNOZA STRATEGICZNA W DZIEDZINIE PRIORYTETOWEJ: „INFRASTRUKTURA OCHRONY ŚRODOWISKA”	30
3.1.1. WEWNĘTRZNE I ZEWNĘTRZNE UWARUNKOWANIA W DZIEDZINIE PRIORYTETOWEJ: „INFRASTRUKTURA OCHRONY ŚRODOWISKA”	30
3.1.2. KLUCZOWE PROBLEMY W DZIEDZINIE PRIORYTETOWEJ: „INFRASTRUKTURA OCHRONY ŚRODOWISKA”	32
3.2. REKOMENDACJE STRATEGICZNE W DZIEDZINIE PRIORYTETOWEJ: „INFRASTRUKTURA OCHRONY ŚRODOWISKA”	33
3.2.1. CELE STRATEGICZNE	33
3.2.2. KIERUNKI ROZWOJU.....	34
3.2.3. PRZEDSIĘWZIĘCIA STRATEGICZNE W DZIEDZINIE PRIORYTETOWEJ: „UDOGODNIENIA MIEJSKIE”	35
3.2.4. WSKAŹNIKI EWALUACJI W DZIEDZINIE PRIORYTETOWEJ: „INFRASTRUKTURA OCHRONY ŚRODOWISKA”.....	37

4. PRIORYTET III: KULTURA WYSOKA I CZAS WOLNY	38
4.1. DIAGNOZA STRATEGICZNA W DZIEDZINIE PRIORYTETOWEJ: „KULTURA WYSOKA I CZAS WOLNY”	39
4.1.1. WEWNĘTRZNE I ZEWNĘTRZNE UWARUNKOWANIA W DZIEDZINIE PRIORYTETOWEJ: „KULTURA WYSOKA I CZAS WOLNY”	39
4.1.2. KLUCZOWE PROBLEMY W DZIEDZINIE PRIORYTETOWEJ: „KULTURA WYSOKA I CZAS WOLNY”	41
4.2. REKOMENDACJE STRATEGICZNE W DZIEDZINIE PRIORYTETOWEJ: „KULTURA WYSOKA I CZAS WOLNY”	42
4.2.1. CELE STRATEGICZNE	42
4.2.2. KIERUNKI ROZWOJU	43
4.2.3. PRZEDSIĘWZIĘCIA STRATEGICZNE W DZIEDZINIE PRIORYTETOWEJ: „KULTURA WYSOKA I CZAS WOLNY”	44
4.2.4. WSKAŹNIKI EWALUACJI W DZIEDZINIE PRIORYTETOWEJ: „KULTURA WYSOKA I CZAS WOLNY”	46
5. PRIORYTET IV: PRZEDSIĘBIORCZOŚĆ I INNOWACYJNOŚĆ.....	47
5.1. DIAGNOZA STRATEGICZNA W DZIEDZINIE PRIORYTETOWEJ: „PRZEDSIĘBIORCZOŚĆ I INNOWACYJNOŚĆ”	48
5.1.1. WEWNĘTRZNE I ZEWNĘTRZNE UWARUNKOWANIA W DZIEDZINIE PRIORYTETOWEJ: „PRZEDSIĘBIORCZOŚĆ I INNOWACYJNOŚĆ”	48
5.1.2. KLUCZOWE PROBLEMY W DZIEDZINIE PRIORYTETOWEJ: „PRZEDSIĘBIORCZOŚĆ I INNOWACYJNOŚĆ”	52
5.2. REKOMENDACJE STRATEGICZNE W DZIEDZINIE PRIORYTETOWEJ: „PRZEDSIĘBIORCZOŚĆ I INNOWACYJNOŚĆ”	53
5.2.1. CELE STRATEGICZNE	53
5.2.2. KIERUNKI ROZWOJU	54
5.2.3. PRZEDSIĘWZIĘCIA STRATEGICZNE W DZIEDZINIE PRIORYTETOWEJ: „PRZEDSIĘBIORCZOŚĆ I INNOWACYJNOŚĆ”	55
5.2.4. WSKAŹNIKI EWALUACJI W DZIEDZINIE PRIORYTETOWEJ: „PRZEDSIĘBIORCZOŚĆ I INNOWACYJNOŚĆ”	56
6. PRIORYTET V: NAUKA I SZKOLNICTWO WYŻSZE.....	57
6.1. DIAGNOZA STRATEGICZNA W DZIEDZINIE PRIORYTETOWEJ: „NAUKA I SZKOLNICTWO WYŻSZE”	58
6.1.1. WEWNĘTRZNE I ZEWNĘTRZNE UWARUNKOWANIA W DZIEDZINIE PRIORYTETOWEJ: „NAUKA I SZKOLNICTWO WYŻSZE”	58
6.1.2. KLUCZOWE PROBLEMY W DZIEDZINIE PRIORYTETOWEJ: „NAUKA I SZKOLNICTWO WYŻSZE”	60
6.2. REKOMENDACJE STRATEGICZNE W DZIEDZINIE PRIORYTETOWEJ: „NAUKA I SZKOLNICTWO WYŻSZE”	61
6.2.1. CELE STRATEGICZNE	61
6.2.2. KIERUNKI ROZWOJU	62

6.2.3. PRZEDSIĘWZIĘCIA STRATEGICZNE W DZIEDZINIE PRIORYTETOWEJ: „SZKOLNICTWO WYŻSZE I NAUKA”	63
6.2.4. WSKAŹNIKI EWALUACJI W DZIEDZINIE PRIORYTETOWEJ: „NAUKA I SZKOLNICTWO WYŻSZE”	64
7. MAPA DROGOWA	65
8. WDRAŻANIE, MONITOROWANIE I EWALUACJA STRATEGII ROZWOJU MIASTA.....	74

1. WIZJA ROZWOJU MIASTA

1.1. WARTOŚCI PODSTAWOWE W ROZWOJU MIASTA

W kształtowaniu przyszłości Bytomia bezwzględnie **zachować** należy:

- dziedzictwo urbanistyczno – architektoniczne,
- dziedzictwo przyrodnicze,
- tradycje kultury wysokiej i wielokulturową tożsamość mieszkańców,
- dorobek szkolnictwa specjalistycznego i kształcenia ustawicznego,
- osiągnięcia naukowe i poziom usług środowiska medycznego.

Zasadniczej i natychmiastowej **zmiany** w Bytomiu wymaga:

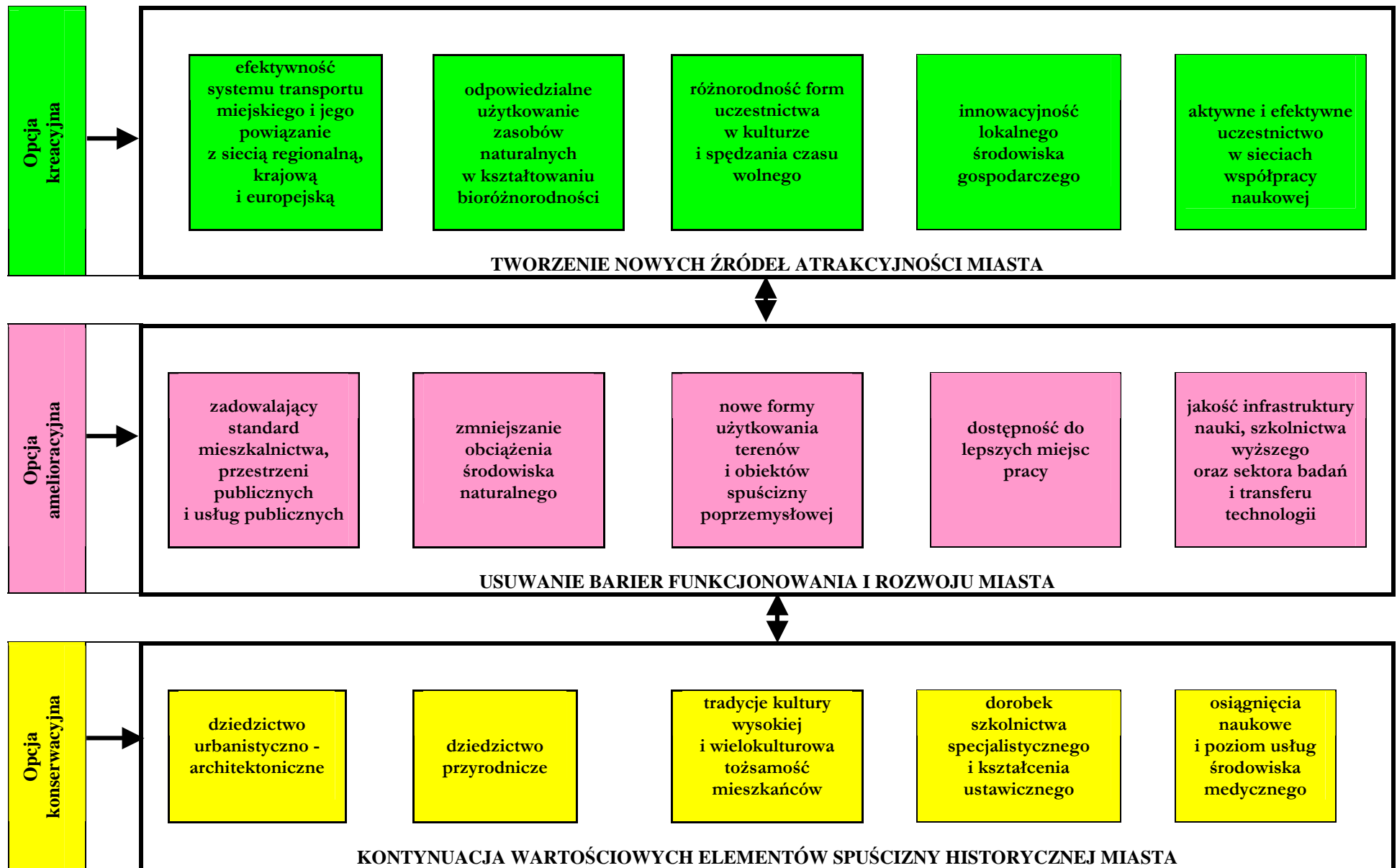
- standard mieszkalnictwa, przestrzeni publicznych i usług publicznych,
- poziom obciążenia środowiska naturalnego,
- sposób użytkowania terenów i obiektów spuścizny przemysłowej,
- dostępność do lepszych miejsc pracy,
- jakość infrastruktury nauki, szkolnictwa wyższego oraz sektora badań i transferu technologii.

W Bytomiu należy **wykreować** w pierwszym rzędzie:

- efektywność systemu transportu miejskiego i jego powiązanie z siecią regionalną, krajową i europejską,
- odpowiedzialne użytkowanie zasobów naturalnych w kształtowaniu bioróżnorodności,
- różnorodność form uczestnictwa w kulturze i spędzania czasu wolnego,
- innowacyjność lokalnego środowiska gospodarczego,
- aktywne i efektywne uczestnictwo w sieciach współpracy naukowej.

Strukturę zbioru podstawowych wartości przedstawia rys. 1.

STRUKTURA PODSTAWOWYCH WARTOŚCI W ROZWOJU MIASTA BYTOM



1.2. PRIORYTETOWE DZIEDZINY ROZWOJU MIASTA

PRIORYTET I:

UDOGODNIENIA MIEJSKIE

Respektując historyczne dziedzictwo urbanistyczno – architektoniczne oraz dążąc do osiągnięcia zadowalającego standardu mieszkalnictwa, przestrzeni publicznych i usług publicznych, a także zapewnienia wysokiej efektywności funkcjonowania systemu transportu miejskiego wraz z jego powiązaniem z regionalną, krajową i europejską siecią transportowo-komunikacyjną,

za nadrzędną misję rozwoju uznajemy:

**Bytom miastem pięknej zabytkowej architektury
i odnowionych przestrzeni publicznych,
gwarantującym swoim mieszkańcom dostępność
do szerokiej gamy udogodnień miejskich,
dobrze skomunikowanym z miastami Górnośląskiego Związku
Metropolitalnego oraz krajowymi i międzynarodowymi ośrodkami
miejskimi**

PRIORYTET II:

INFRASTRUKTURA OCHRONY ŚRODOWISKA

Bazując na zachowanym dziedzictwie przyrodniczym oraz dążąc do zmniejszenia obciążenia środowiska naturalnego i odpowiedzialnego użytkowania zasobów przyrodniczych w sposób kształtujący bioróżnorodność środowiska miejskiego,

za nadrzędną misję rozwoju uznajemy:

**Bytom miastem czystym ekologicznie
i sprawnie likwidującym skutki przemysłowej eksploatacji zasobów**

PRIORYTET III:

KULTURA WYSOKA I CZAS WOLNY

Respektując i podtrzymując tradycje kultury wysokiej i wielokulturowej tożsamości mieszkańców, wykorzystując elementy spuścizny poprzemysłowej, stymulując aktywne i bierne uczestnictwo w kulturze oraz kształtując różnorodność form spędzania czasu wolnego, za nadrzędną misję rozwoju uznajemy:

Bytom kulturalną stolicą Górnego Śląska

PRIORYTET IV:

PRZEDSIĘBIORCZOŚĆ I INNOWACYJNOŚĆ

W pełni wykorzystując dorobek szkolnictwa specjalistycznego i lokalnego systemu kształcenia ustawicznego, sukcesywnie zwiększając dostępność do lepszych miejsc pracy oraz wspierając wzrost innowacyjności lokalnego środowiska gospodarczego, za nadrzędną misję rozwoju uznajemy:

Bytom miastem innowacyjnym, dysponującym silnymi, proedukacyjnymi podstawami rozwoju konkurencyjnej gospodarki

PRIORYTET V:

NAUKA I SZKOLNICTWO WYŻSZE

Podtrzymując wartości związane ze zdobyczami naukowymi i wysokim poziomem usług lokalnego środowiska medycznego, przy jednoczesnym dążeniu do poprawy jakości infrastruktury nauki, szkolnictwa wyższego oraz sektora badań i transferu technologii, a także wspieraniu aktywnego i efektywnego uczestnictwa lokalnych środowisk naukowych w sieciach współpracy, za nadrzędną misję rozwoju uznajemy:

Bytom miastem będącym silnym ośrodkiem myśli naukowej i transferu nowoczesnych technologii

WIZJA ROZWOJU BYTOMIA: SKŁADOWA I

PODSTAWOWE WARTOŚCI ROZWOJU MIASTA		DZIEDZINY INTERWENCJI	PRIORYTET
OPCJA KONSERWACYJNA	DZIEDZICTWO URBANISTYCZNO - ARCHITEKTONICZNE	<ul style="list-style-type: none"> • centrum miasta • zespoły osiedli robotniczych 	UDOGODNIENIA MIEJSKIE
OPCJA AMELIORACYJNA	ZADOWALAJĄCY STANDARD MIESZKALNICTWA, PRZESTRZENI PUBLICZNYCH I USŁUG PUBLICZNYCH	<ul style="list-style-type: none"> • zasoby mieszkaniowe i tereny budownictwa mieszkaniowego • edukacja • bezpieczeństwo • zdrowie • opieka społeczna • organizacje pozarządowe 	
OPCJA KREACYJNA	EFEKTYWNOŚĆ SYSTEMU TRANSPORTU MIEJSKIEGO I JEGO POWIĄZANIE Z SIECIĄ REGIONALNĄ, KRAJOWĄ I EUROPEJSKĄ	<ul style="list-style-type: none"> • logistyczna obsługa miasta • obwodnice • transport szynowy 	

WIZJA ROZWOJU BYTOMIA: SKŁADOWA II

PODSTAWOWE WARTOŚCI ROZWOJU MIASTA		DZIEDZINY INTERWENCJI	PRIORYTET
OPCJA KONSERWACYJNA	DZIEDZICTWO PRZYRODNICZE	<ul style="list-style-type: none"> • tereny otwarte • chronione obiekty przyrody 	INFRASTRUKTURA OCHRONY ŚRODOWISKA
OPCJA AMELIORACYJNA	ZMNIEJSZANIE OBCIĄŻENIA ŚRODOWISKA NATURALNEGO	<ul style="list-style-type: none"> • gromadzenie i segregacja odpadów • gospodarka wodno - ściekowa 	
OPCJA KREACYJNA	ODPOWIEDZIALNE UŻYTKOWANIE ZASOBÓW NATURALNYCH W KSZTAŁTOWANIU BIORÓŻNORODNOŚCI	<ul style="list-style-type: none"> • gospodarka cieplna • ryzyko środowiskowe 	

WIZJA ROZWOJU BYTOMIA: SKŁADOWA III

PODSTAWOWE WARTOŚCI ROZWOJU MIASTA		DZIEDZINY INTERWENCJI	PRIORYTET
OPCJA KONSERWACYJNA	TRADYCJE KULTURY WYSOKIEJ I WIELOKULTUROWA TOŻSAMOŚĆ MIESZKAŃCÓW	<ul style="list-style-type: none"> infrastruktura i instytucje kultury wysokiej 	KULTURA WYSOKA I CZAS WOLNY
OPCJA AMELIORACYJNA	NOWE FORMY UŻYTKOWANIA TERENÓW I OBIEKTÓW SPUŚCIZNY POPRZEMYSŁOWEJ	<ul style="list-style-type: none"> obiekty o walorach historycznych 	
OPCJA KREACYJNA	RÓŻNORODNOŚĆ FORM UCZESTNICTWA W KULTURZE I SPĘDZANIA CZASU WOLNEGO	<ul style="list-style-type: none"> rozrywka turystyka sport i rekreacja 	

WIZJA ROZWOJU BYTOMIA: SKŁADOWA IV

PODSTAWOWE WARTOŚCI ROZWOJU MIASTA		DZIEDZINY INTERWENCJI	PRIORYTET
OPCJA KONSERWACYJNA	DOROBK SZKOLNICTWA SPECJALISTYCZNEGO I KSZTAŁCENIA USTAWICZNEGO	<ul style="list-style-type: none"> • infrastruktura szkolnictwa specjalistycznego • instytucje kształcenia ustawicznego 	PRZEDSIĘBIORCZOŚĆ I INNOWACYJNOŚĆ
OPCJA AMELIORACYJNA	DOSTĘPNOŚĆ DO LEPSZYCH MIEJSC PRACY	<ul style="list-style-type: none"> • inwestycje produkcyjne • inwestycje usługowe • podmioty nowej gospodarki 	
OPCJA KREACYJNA	INNOWACYJNOŚĆ LOKALNEGO ŚRODOWISKA GOSPODARCZEGO	<ul style="list-style-type: none"> • infrastruktura społeczeństwa informacyjnego • instytucje lokalnego środowiska przedsiębiorczości 	

WIZJA ROZWOJU BYTOMIA: SKŁADOWA V

PODSTAWOWE WARTOŚCI ROZWOJU MIASTA		DZIEDZINY INTERWENCJI	PRIORYTET
OPCJA KONSERWACYJNA	OSIĄGNIĘCIA NAUKOWE I POZIOM USŁUG ŚRODOWISKA MEDYCZNEGO	<ul style="list-style-type: none"> infrastruktura specjalistycznych usług medycznych 	<p>NAUKA I SZKOLNICTWO WYŻSZE</p>
OPCJA AMELIORACYJNA	JAKOŚĆ INFRASTRUKTURY NAUKI, SZKOLNICTWA WYŻSZEGO ORAZ SEKTORA BADAŃ I TRANSFERU TECHNOLOGII	<ul style="list-style-type: none"> materialna baza szkolnictwa wyższego i nauki 	
OPCJA KREACYJNA	AKTYWNE I EFEKTYWNE UCZESTNICTWO W SIECIACH WSPÓŁPRACY NAUKOWEJ	<ul style="list-style-type: none"> infrastruktura nowoczesnych technologii 	

1.3. MECHANIZM KSZTAŁTOWANIA ROZWOJU MIASTA

Rewitalizacja zabudowy mieszkaniowej, wsparta rozwojem usług i inicjatywami sektora obywatelskiego przy współdziałaniu z samorządem lokalnym, przyczyni się do ustanowienia nowych standardów środowiska zamieszkania i prowadzi do zatrzymania procesu depopulacji, a szczególnie odpływu ludzi młodych do innych miast.

Ochrona walorów krajobrazowych i architektonicznych, dobre wyposażenie w infrastrukturę sportowo-rekreacyjną i kształtujący się nowy styl życia mieszkańców, doprowadzą do nowej jakości użytkowania przestrzeni miejskiej. Wzrost tej jakości doprowadzi też do odczuwalnej poprawy poczucia bezpieczeństwa publicznego.

Ograniczenie ryzyka środowiskowego związanego z efektami dotychczasowej eksploatacji górniczej i działalności przemysłowej wymagać będzie zaangażowania środków zewnętrznych o dużej skali oraz sięgnięcia do systemowych rozwiązań problemu usuwania głównych barier lokalizacji inwestycji produkcyjnych. Bytom będzie traktowany jako krajowy, strategiczny obszar interwencji publicznej.

Wzmocnienie potencjału tworzenia innowacji, dzięki podjęciu współpracy ze śląskimi i zagranicznymi uczelniami wyższymi, będzie znacznym impulsem rozwoju miasta, dając podstawę ukształtowania nowego środowiska przedsiębiorczości w mieście.

Bytom w pełni wykorzysta położenie w przestrzeni krajowej i regionalnej jako północna brama Aglomeracji Górnośląskiej. Sprzyjać temu będą realizowane krajowe inwestycje transportowo-komunikacyjne, takie jak autostrada A1, droga ekspresowa S11, rozbudowa Międzynarodowego Portu Lotniczego „Katowice Airport” w Pyrzowicach oraz budowa szybkiej kolei.

Wykorzystanie walorów położenia, wzmocnione realizacją tych inwestycji, pozwoli na realne wyznaczenie i przygotowanie terenów inwestycyjnych, efektywnie przyczyniających się do tworzenia nowej bazy ekonomicznej miasta.

Uruchomienie inicjatyw wykorzystania wewnętrznego potencjału miasta związanego z kulturą, edukacją i sferą naukowo-badawczą pozwoli na lokalizację i kształtowanie się w mieście funkcji metropolitalnych oraz uruchomi proces tworzenia gospodarki opartej na wiedzy.

Rozwój miasta Bytomia przebiegać będzie według dwóch zasadniczych orientacji.

Orientacja pierwsza związana jest ze wzmocnieniem funkcji wewnętrznych (endogenicznych), których istota polega na zasadniczej poprawie szeroko rozumianych warunków życia w mieście. Głównym i bezpośrednim beneficjentem tej orientacji są zatem mieszkańcy

Bytomia. Orientacji „do wewnątrz” odpowiadają dwa priorytety, którymi są: „udogodnienia miejskie” i „infrastruktura ochrony środowiska”.

Wspólnym mianownikiem działań podejmowanych w ramach drugiej orientacji jest kreacja i rozwój funkcji zewnętrznych (egzogonicznych). Pożądanym efektem tych działań jest metropolizacja miasta, rozumiana jako proces, którego inicjacja stanowić będzie „kolo zamachowe” przyszłego rozwoju. Beneficjentami skutków realizacji tej orientacji będzie ludność funkcjonalna (ludność spoza miasta, korzystająca z różnych funkcji oferowanych przez miasto) oraz mieszkańcy miasta. Z orientacją „na zewnątrz” związane będzie ukierunkowanie i skoncentrowanie działań na trzech dziedzinach priorytetowych: „kultura wysoka i czas wolny”, „przedsiębiorczość i innowacyjność” oraz „nauka i szkolnictwo wyższe”.

Oprócz tych dwóch przedmiotowo definiowanych orientacji realizowana będzie orientacja horyzontalna, polegająca na stymulowaniu obywatelskiej aktywności mieszkańców miasta, w sposób wykorzystujący właściwy jej potencjał wiedzy i kreatywności.

Władze miasta, w ścisłym współdziałaniu ze społecznością lokalną aktywnie partycypującą w kreowaniu i realizacji przedsięwzięć rozwojowych, dążą do radykalnej poprawy jakości środowiska zamieszkania poprzez:

- pielęgnację i waloryzację obiektów składających się na architektoniczną spuściznę miasta,
- kreację atrakcyjnych przestrzeni publicznych stanowiących wizytówkę miasta oraz czynnik integrujący społeczność lokalną,
- rozbudowę systemu udogodnień miejskich, przy jednoczesnym wzroście dostępności do nich wszystkich grup ludności,
- poprawę skomunikowania miasta z ośrodkami położonymi w otoczeniu aglomeracyjnym, regionalnym, krajowym oraz międzynarodowym,
- rozbudowę urządzeń i sieci składających się na infrastrukturę ochrony środowiska w sposób umożliwiający eliminację ekologicznych skutków przeszłości miasta.

W sytuacji erozji dotychczasowych podstaw ekonomicznej egzystencji miasta nowych impulsów rozwojowych poszukiwać będzie się w rozwijaniu metropolitalnych funkcji miasta, poprzez:

- wzmocnienie rangi miasta jako silnego ośrodka kulturalnego dzięki modernizacji materialnej bazy funkcjonowania instytucji kultury wysokiej i spędzania czasu wolnego, przy jednoczesnym wspieraniu dywersyfikacji i uatrakcyjniania realizowanej przez te instytucje działalności,

- stymulowanie procesów wzrostu przedsiębiorczości i innowacyjności traktowanych jako niezbędny czynnik rozwijania sektorów nowej gospodarki,
- przekształcanie miasta w renomowany w skali regionalnej i krajowej ośrodek nauki i szkolnictwa wyższego.

MECHANIZM KSZTAŁTOWANIA ROZWOJU MIASTA



2. PRIORYTET I: UDOGODNIENIA MIEJSKIE

2.1. DIAGNOZA STRATEGICZNA W DZIEDZINIE PRIORYTETOWEJ: „UDOGODNIENIA MIEJSKIE”

2.1.1. WEWNĘTRZNE I ZEWNĘTRZNE UWARUNKOWANIA W DZIEDZINIE PRIORYTETOWEJ: „UDOGODNIENIA MIEJSKIE”

SIŁY

- Wysoka koncentracja zabytkowej architektury w centrum miasta z historycznie ukształtowanym rynkiem
- Stopniowy postęp w odnawianiu zabytków architektonicznych
- Stosunkowa duża ilość terenów zielonych w mieście
- Zadowalająca ilość szpitali
- Wykwalifikowana kadra pomocy społecznej
- Dysponowanie przez miasto studium uwarunkowań i kierunków zagospodarowania przestrzennego oraz studium komunikacyjnym
- Wykorzystywanie w pełni z informatyzowanego systemu informacji o terenie
- Budowa obwodnicy północnej miasta
- Budowa autostrady A1 z węzłem w Bytomiu

SŁABOŚCI

- Duża ilość obiektów porzuconych i wysokie koszty ich rozbiórki lub rewitalizacji
- Utrzymywanie się presji szkód górniczych (obejmujących ponad 1/3 powierzchni miasta) na terenach zurbanizowanych
- Zły stan techniczny dużej części zabudowy i niski standard istniejących zasobów mieszkaniowych
- Istnienie zaniedbanych osiedli miejskich
- Skromny i niewystarczający pakiet usług miejskich (lub ich brak) w niektórych osiedlach miejskich
- Duża ilość barier architektonicznych w mieście
- Zbyt mała liczba placówek opieki nad ludźmi przewlekle chorymi w sytuacji postępującego procesu starzenia się ludności miasta
- Wysoki stopień dekapitalizacji obiektów służby zdrowia, w tym obiektów klinicznych
- Szczupłość środków finansowych na odtworzenie technicznej wartości obiektów medycznych
- Bariera finansowa ograniczająca możliwości realizacji profilaktycznych programów zdrowotnych
- Relatywnie mała aktywność organizacji pozarządowych i niewystarczająca ich współpraca z jednostkami organizacyjnymi miasta w realizacji zadań z zakresu pomocy społecznej
- Zdekapitalizowana infrastruktura komunikacji szynowej, w tym tramwajowej
- Przeciążenie ruchem ciężkim i tranzytowym istniejącego układu drogowego, w tym centrum miasta
- Zły stan dróg i ograniczona przepustowość miejskiego układu drogowego
- Brak wystarczającej ilości miejsc parkingowych

SZANSE

- Korzystna lokalizacja miasta w układzie europejskich korytarzy transportowo-komunikacyjnych
- Unowocześnienie regionalnego układu transportowo – komunikacyjnego
- Bliskość Międzynarodowego Portu Lotniczego „Katowice Airport” w Pyrzowicach
- Funkcjonowanie Górnośląskiego Związku Metropolitalnego
- Współpraca partnerska z zagranicą
- Środki alokowane na rzecz rozwoju społecznego w ramach budżetu państwa, funduszy europejskich i funduszy celowych
- Możliwość występowania organizacji pozarządowych o środki na realizację zadań publicznych

ZAGROŻENIA

- Nasilający się kryzys finansowo-ekonomiczny i związane z nim ograniczenie aktywności inwestycyjnej
- Częsta zmiana regulacji prawnych dotyczących funkcjonowania instytucji sektora publicznego
- Niskie tempo procesów restrukturyzacji publicznego transportu szynowego w regionie
- Negatywny wizerunek Bytomia jako miasta przemysłowego i zdegradowanego
- Nasilanie się konkurencji płacowej innych miast skutkujące odpływem doświadczonej i wykwalifikowanej kadry oraz trudnościami z zatrudnieniem nowej

2.1.2. KLUCZOWE PROBLEMY W DZIEDZINIE PRIORYTETOWEJ: „UDOGODNIENIA MIEJSKIE”

Głównymi problemami w dziedzinie priorytetowej: „Udogodnienia miejskie” są:

**WYSOKI POZIOM
DEKAPITALIZACJI ZESPOŁÓW MIESZKANIOWYCH
I DEGRADACJI ZWIĄZANYCH Z NIMI
PRZESTRZENI PUBLICZNYCH**

**ZNACZNA KONCENTRACJA PRZESTRZENNA
ZJAWISKA WYKLUCZENIA SPOŁECZNEGO
ORAZ TERYTORIALNIE ZRÓŻNICOWANA
DOSTĘPNOŚĆ DO USŁUG PUBLICZNYCH**

**DEKAPITALIZACJA INFRASTRUKTURY
TRANSPORTOWO – KOMUNIKACYJNEJ MIASTA PRZY
NISKIM POZIOMIE WEWNĘTRZNEJ INTEGRACJI
MIEJSKIEGO UKŁADU KOMUNIKACJI DROGOWEJ I SZYNOWEJ
ORAZ SŁABOŚCI JEGO POWIĄZAŃ
Z UKŁADEM REGIONALNYM, KRAJOWYM I EUROPEJSKIM**

ISTOTA PROBLEMÓW:

***UTRZYMYWANIE SIĘ NISKIEJ ATRAKCYJNOŚCI MIASTA
JAKO ŚRODOWISKA ZAMIESZKANIA
ORAZ MIEJSCA LOKALIZACJI
NOWYCH AKTYWNOŚCI EKONOMICZNYCH***

**2.2. REKOMENDACJE STRATEGICZNE W DZIEDZINIE
PRIORYTETOWEJ: „UDOGODNIENIA MIEJSKIE”**

2.2.1. CELE STRATEGICZNE

<i>PRIORYTET I: „UDOGODNIENIA MIEJSKIE”</i>	
<i>MISJA</i>	
BYTOM MIASTEM PIĘKNEJ ZABYTKOWEJ ARCHITEKTURY I ODNOWIONYCH PRZESTRZENI PUBLICZNYCH, GWARANTUJĄCYM SWOIM MIESZKAŃCOM DOSTĘPNOŚĆ DO SZEROKIEJ GAMY UDOGODNIEŃ MIEJSKICH, DOBRZE SKOMUNIKOWANYM Z MIASTAMI AGLOMERACJI GÓRNOŚLĄSKIEJ I KRAJOWYMI OŚRODKAMI REGIONALNYMI	

<i>CELE STRATEGICZNE</i>	
<i>C_{I/1}</i>	BYTOM MIASTEM ZREWITALIZOWANYCH ZASOBÓW MIESZKANIOWYCH I ZREWALORYZOWANYCH PRZESTRZENI PUBLICZNYCH
<i>C_{I/2}</i>	BYTOM MIASTEM POWSZECHNEJ DOSTĘPNOŚCI DO WYSOKIEJ JAKOŚCI RÓŻNORODNYCH USŁUG PUBLICZNYCH
<i>C_{I/3}</i>	BYTOM MIASTEM ZRÓWNOWAŻONEGO SYSTEMU TRANSPORTOWEGO I METROPOLITALNYM WĘZŁEM KOMUNIKACYJNYM W SKALI EUROPEJSKIEJ

2.2.2. KIERUNKI ROZWOJU

<i>PRIORYTET I: „UDOGODNIENIA MIEJSKIE”</i>	
<i>STRATEGICZNE KIERUNKI ROZWOJU MIASTA</i>	
CEL STRATEGICZNY C_{I/1}: BYTOM MIASTEM ZREWITALIZOWANYCH ZASOBÓW MIESZKANIOWYCH I ZREWALORYZOWANYCH PRZESTRZENI PUBLICZNYCH	
K_{I/1/1}	Funkcjonalna przebudowa śródmieścia
K_{I/1/2}	Modernizacja zespołów zabudowy mieszkaniowej
K_{I/1/3}	Wspieranie różnych form budownictwa mieszkaniowego
CEL STRATEGICZNY C_{I/2}: BYTOM MIASTEM POWSZECHNEJ DOSTĘPNOŚCI DO WYSOKIEJ JAKOŚCI RÓŻNORODNYCH USŁUG PUBLICZNYCH	
K_{I/2/1}	Rozwój prorodzinnych form opieki nad dzieckiem w rodzinach zagrożonych wykluczeniem
K_{I/2/2}	Poprawa bezpieczeństwa publicznego
K_{I/2/3}	Rozszerzanie udziału organizacji pozarządowych w dostarczaniu usług publicznych
K_{I/2/4}	Wprowadzanie nowych technologii świadczenia usług publicznych, w tym e-usług
K_{I/2/5}	Wprowadzanie kultury przedsiębiorczości do sektora usług publicznych
CEL STRATEGICZNY C_{I/3}: BYTOM MIASTEM ZRÓWNOWAŻONEGO SYSTEMU TRANSPORTOWEGO I METROPOLITALNYM WĘZŁEM KOMUNIKACYJNYM W SKALI EUROPEJSKIEJ	
K_{I/3/1}	Poprawa skomunikowania z miastami ościennymi
K_{I/3/2}	Racjonalizacja wewnętrznego szkieletu komunikacyjnego miasta
K_{I/3/3}	Racjonalizacja obsługi transportowo-komunikacyjnej miasta
K_{I/3/4}	Przebudowa i modernizacja sieci tramwajowej
K_{I/3/5}	Budowa kolei metropolitalnej
K_{I/3/6}	Rozbudowa systemu transportowego

2.2.3. PRZEDSIĘWZIĘCIA STRATEGICZNE W DZIEDZINIE PRIORYTETOWEJ: „UDOGODNIENIA MIEJSKIE”

CEL STRATEGICZNY C_{1/1}: BYTOM MIASTEM ZREWITALIZOWANYCH ZASOBÓW MIESZKANIOWYCH I ZREWALORYZOWANYCH PRZESTRZENI PUBLICZNYCH
Remont kluczowych obiektów architektonicznych w śródmieściu
Remont i budowa mieszkań o wysokich standardach w obrębie secesyjnej starówki
Relokalizacja mieszkań o charakterze socjalnym ze śródmieścia miasta
Utworzenie miejskiego systemu technicznego i społecznego audytu stanu budynków i zespołów mieszkaniowych
Utworzenie systemu inicjatyw lokalnych na rzecz budowy obiektów małej infrastruktury w zespołach mieszkaniowych (plac zabaw, małe przedszkola, zieleńce)
Rewitalizacja zasobów mieszkaniowych oparta na systemie sprzedaży mieszkań i terenów budowlanych
Przygotowanie terenów pod nowe budownictwo mieszkaniowe
Wspieranie porządkowania stosunków własnościowych w sferze nieruchomości
Prywatyzacja komunalnych zasobów mieszkaniowych
Współpraca z developerami budownictwa mieszkaniowego
Budowa mieszkań socjalnych finansowanych przez instytucje socjalne i budżet miasta
Miejski system eksponowania identyfikatorów przestrzeni współczesnych i historycznych

CEL STRATEGICZNY C_{1/2}: BYTOM MIASTEM POWSZECHNEJ DOSTĘPNOŚCI DO WYSOKIEJ JAKOŚCI RÓŻNORODNYCH USŁUG PUBLICZNYCH
Wdrożenie miejskiego programu pomocy dla najmłodszych
Fundowanie stypendiów dla młodzieży uzdolnionej
Rozwój monitoringu wizyjnego w osiedlach mieszkaniowych
Utworzenie cyfrowego monitoringu osiedli przy współpracy ze spółdzielniami mieszkaniowymi z wykorzystaniem środków z UE
Budowa strażnicy wraz z zintegrowanym systemem powiadamiania i zarządzania kryzysowego
Wspieranie projektu „SilesiaNet – budowa społeczeństwa informacyjnego w Subregionie Centralnym Województwa Śląskiego”
Monitorowanie instytucji wsparcia społecznego
Podnoszenie kwalifikacji i umiejętności pracowników służb publicznych
Prywatyzacja sektora miejskich usług publicznych
Powołanie Centrum Inicjatyw Społecznych

**CEL STRATEGICZNY C_{I/3}:
BYTOM MIASTEM
ZRÓWNOWAŻONEGO SYSTEMU TRANSPORTOWEGO
I METROPOLITALNYM WĘZŁEM KOMUNIKACYJNYM
W SKALI EUROPEJSKIEJ**

Budowa układu ciągów komunikacyjnych zintegrowanych z autostradami A1 i A4, Drogową Trasą Średnicową oraz północną obwodnicą miasta

Wspieranie budowy drogi ekspresowej Poznań – Katowice (S11)

Budowa szkieletu komunikacyjnego w układzie połączeń północnej i południowej części miasta

Odtworzenie linii tramwajowej do Miechowic

Poprawa komunikacji publicznej (zwiększenie ilości kursów, poprawa jakości taboru, poprawa stanu torowisk tramwajowych)

Budowa trasy transportu szynowego: Katowice - Bytom - Pyrzowice

Budowa centrum przesiadkowego typu „park and ride” w Bytomiu - Rozbarku

Budowa przystanków kolejowych na trasie Bytom - Gliwice dla poprawy dostępności do centrów handlowo - usługowych

Budowa platform logistycznych

Wprowadzenie inteligentnego systemu zarządzania potokami ruchu w systemie transportowo-komunikacyjnym miasta

Wprowadzenie Śląskiej Karty Usług Publicznych

Realizacja stref ruchu pieszego

**2.2.4. WSKAŹNIKI EWALUACJI W DZIEDZINIE
PRIORYTETOWEJ: „UDOGODNIENIA MIEJSKIE”**

CELE STRATEGICZNE	TYP WSKAŹNIKA REALIZACJI CELÓW
<p align="center">BYTOM MIASTEM ZREWITALIZOWANYCH ZASOBÓW MIESZKANIOWYCH I ZREWALORYZOWANYCH PRZESTRZENI PUBLICZNYCH</p>	<ul style="list-style-type: none"> • Liczba mieszkań oddawanych do użytku • Liczba mieszkań na 1 000 mieszkańców • Liczba osób na jedno gospodarstwo domowe • Liczba gospodarstw domowych na 1 mieszkanie • Wielkość nakładów odtworzeniowych w sektorach gospodarki mieszkaniowej • Saldo migracji na 1 000 mieszkańców
<p align="center">BYTOM MIASTEM POWSZECHNEJ DOSTĘPNOŚCI DO WYSOKIEJ JAKOŚCI RÓŻNORODNYCH USŁUG PUBLICZNYCH</p>	<ul style="list-style-type: none"> • Liczba osób zatrudnionych w miejskim systemie opieki społecznej na 1 000 mieszkańców • Średni czas oczekiwania na miejsce w domu opieki społecznej • Wzrost liczby zatrudnionych w sektorze ochotniczym współdziałającym z sektorem publicznym • Stopa bezrobocia rejestrowanego • Udział bezrobocia długotrwałego w populacji bezrobotnych ogółem • Wypadki śmiertelne w ruchu drogowym na 100 000 mieszkańców • Ilość przestępstw na 10 000 mieszkańców
<p align="center">BYTOM MIASTEM ZRÓWNOWAŻONEGO SYSTEMU TRANSPORTOWEGO I METROPOLITALNYM WĘZŁEM KOMUNIKACYJNYM W SKALI EUROPEJSKIEJ</p>	<ul style="list-style-type: none"> • Liczba miejsc parkingowych na 1 000 zarejestrowanych pojazdów samochodowych • Przewozy pasażerów zbiorowym transportem drogowym • Poziom restytucji majątku transportu miejskiego • Nakłady inwestycyjne na miejski system drogowy • Skrócenie czasu przejazdu między miastami obszaru metropolitalnego • Ilość kierunków i połączeń autobusowych i kolejowych • Przesiadkowość w systemie transportu publicznego

3. PRIORYTET II: INFRASTRUKTURA OCHRONY ŚRODOWISKA

3.1. DIAGNOZA STRATEGICZNA W DZIEDZINIE PRIORYTETOWEJ: „INFRASTRUKTURA OCHRONY ŚRODOWISKA”

3.1.1. WEWNĘTRZNE I ZEWNĘTRZNE UWARUNKOWANIA W DZIEDZINIE PRIORYTETOWEJ: „INFRASTRUKTURA OCHRONY ŚRODOWISKA”

SIŁY

- Duża liczba obiektów chronionych o wysokich walorach przyrodniczych i duża powierzchnia terenów zieleni urządzonej
- Duży zasięg sieci ciepłowniczych w obsłudze energetycznej miasta
- Wysoki poziom akceptacji politycznej dla wprowadzania unijnych dyrektyw środowiskowych
- Postępująca likwidacja starych, niskowydajnych źródeł ogrzewania zabudowy indywidualnej oraz ich zastępowanie instalacjami nowoczesnymi
- Możliwość unieszkodliwiania osadów ściekowych o zróżnicowanych parametrach fizyko-chemicznych
- Posiadanie składowiska odpadów
- Dysponowanie przez miasto terenami inwestycyjnymi nie będącymi przedmiotem konfliktów społecznych
- Uregulowane stosunki własnościowe terenów zajętych pod hałdy oraz duże zainteresowanie firm zewnętrznych pozyskaniem przepalonego materiału odpadowego hałd
- Dobra współpraca z organizacjami pozarządowymi w dziedzinie odnowy terenów zielonych
- Dobrze rozwinięta baza danych Centrum Informacji o Przestrzeni
- Opracowane i wdrażane: Program Ochrony Środowiska i Plan Gospodarki Odpadami

SŁABOŚCI

- Nadkoncentracja terenów przemysłowych wymagających rekultywacji i zapobiegania ich dalszej degradacji
- Utrzymywanie się emisji pyłu z domowych instalacji grzewczych i technologicznych
- Awaryjność sieci wodociągowej skutkująca stratami na przesyle
- Brak składowiska odpadów niebezpiecznych
- Lokalizacja punktów skupu złomu wśród zabudowy mieszkaniowej

SZANSE

- Rozwój nowoczesnych technologii w sferze komunalnej gospodarki ciepłej
- Możliwość pozyskania ze źródeł zewnętrznych środków finansowych dla realizacji projektów proekologicznej przebudowy miasta
- Realizacja regionalnych programów związanych z gospodarką wodno – ściekową, unieszkodliwianiem odpadów komunalnych i niebezpiecznych, przeciwdziałaniem hałasowi i rekultywacją terenów przemysłowych
- Możliwość podjęcia wspólnych przedsięwzięć w ramach Górnośląskiego Związku Metropolitalnego
- Wzrost uprawnień samorządu terytorialnego w dziedzinie gospodarowania odpadami komunalnymi i pozyskiwania odnawialnych źródeł energii
- Zmiany regulacji prawnych kształtujących sferę partnerstwa publiczno-prywatnego

ZAGROŻENIA

- Utrzymywanie się presji gazowych zanieczyszczeń transgranicznych z terenu gmin ościennych
- Nieuporządkowanie gospodarki wodno – ściekowej w obszarze zlewni rzeki Bytomki
- Kumulacja negatywnych skutków braku administracyjnego nadzoru sfery gospodarowania odpadami
- Wzrastający koszt nowoczesnych technologii wprowadzanych przez światowych potentatów branżowych w sektorze infrastruktury środowiskowej

3.1.2. KLUCZOWE PROBLEMY W DZIEDZINIE PRIORYTETOWEJ: „INFRASTRUKTURA OCHRONY ŚRODOWISKA”

Głównymi problemami w dziedzinie priorytetowej: „Infrastruktura ochrony środowiska” są:

**NISKI POZIOM
BEZPIECZEŃSTWA ŚRODOWISKA EKOLOGICZNEGO
ZWIĄZANY Z UTRZYMYWANIEM SIĘ NISKIEJ EMISJI
ORAZ WZRASTAJĄCĄ PRESJĄ
ZAGROŻEŃ ODKOMUNIKACYJNYCH
W ŚRODOWISKU ZAMIESZKANIA**

**NISKA SKUTECZNOŚĆ
FUNKCJONOWANIA MIEJSKICH SYSTEMÓW
OBSŁUGI KOMUNALNEJ
W SFERZE GOSPODARKI WODNO – ŚCIEKOWEJ
ORAZ GROMADZENIA, SEGREGACJI I UTYLIZACJI
ODPADÓW KOMUNALNYCH**

**ZANIEDBANIE MIEJSKICH TERENÓW
ZIELONYCH I OTWARTYCH**

ISTOTA PROBLEMÓW:

***ROZWIERANIE SIĘ LUKI STRATEGICZNEJ
MIĘDZY SKALĄ SKUMULOWANYCH NEGATYWNYCH
EFEKTÓW ŚRODOWISKOWYCH A FINANSOWYMI
MOŻLIWOŚCIAMI REALIZACJI PROJEKTÓW
ROZBUDOWY INFRASTRUKTURY OCHRONY ŚRODOWISKA***

**3.2. REKOMENDACJE STRATEGICZNE W DZIEDZINIE
PRIORYTETOWEJ: „INFRASTRUKTURA OCHRONY ŚRODOWISKA”**

3.2.1. CELE STRATEGICZNE

<i>PRIORYTET II: „INFRASTRUKTURA OCHRONY ŚRODOWISKA”</i>
<i>MISJA</i>
BYTOM MIASTEM CZYSTYM EKOLOGICZNIE I EFEKTYWNIEM LIKWIDUJĄCYM SKUTKI PRZEMYSŁOWEJ EKSPLOATACJI ZASOBÓW

<i>CELE STRATEGICZNE</i>	
C_{II/1}	BYTOM MIASTEM ZAPEWNIĄCYM SWYM MIESZKAŃCOM POPRAWĘ BEZPIECZEŃSTWA EKOLOGICZNEGO
C_{II/2}	BYTOM MIASTEM SYSTEMATYCZNIE WPROWADZAJĄCYM NOWOCZESNE TECHNOLOGIE W MIEJSKICH SYSTEMACH OBSŁUGI KOMUNALNEJ
C_{II/3}	BYTOM MIASTEM O WYSOKIM POZIOMIE BIORÓŻNORODNOŚCI ŚRODOWISKA MIEJSKIEGO

3.2.2. KIERUNKI ROZWOJU

<i>PRIORYTET II: „INFRASTRUKTURA OCHRONY ŚRODOWISKA”</i>	
<i>STRATEGICZNE KIERUNKI ROZWOJU MIASTA</i>	
CEL STRATEGICZNY C_{II/1}: BYTOM MIASTEM ZAPEWNIAJĄCYM SWYM MIESZKAŃCOM POPRAWĘ BEZPIECZEŃSTWA EKOLOGICZNEGO	
K_{II/1/1}	Wspieranie relokalizacji uciążliwych działalności gospodarczych
K_{II/1/2}	Energetyczna przebudowa miasta
K_{II/1/3}	Ograniczenie hałasu w strefach budownictwa mieszkaniowego
CEL STRATEGICZNY C_{II/2}: BYTOM MIASTEM SYSTEMATYCZNIE WPROWADZAJĄCYM NOWOCZESNE TECHNOLOGIE W MIEJSKICH SYSTEMACH OBSŁUGI KOMUNALNEJ	
K_{II/2/1}	Rozbudowa i modernizacja miejskiego systemu ciepłowniczego
K_{II/2/2}	Protechnologiczna przebudowa gospodarki wodno – ściekowej
K_{II/2/3}	Wdrażanie kompleksowej technologii gromadzenia, segregacji i utylizacji odpadów
CEL STRATEGICZNY C_{II/3}: BYTOM MIASTEM O WYSOKIM POZIOMIE BIORÓŻNORODNOŚCI ŚRODOWISKA MIEJSKIEGO	
K_{II/3/1}	Ochrona i odnowa terenów zielonych w mieście
K_{II/3/2}	Przekształcanie terenów przemysłowych w tereny użyteczności publicznej
K_{II/3/3}	Renaturalizacja zbiorników wód powierzchniowych i cieków wodnych

3.2.3. PRZEDSIĘWZIĘCIA STRATEGICZNE W DZIEDZINIE PRIORYTETOWEJ: „UDOGODNIENIA MIEJSKIE”

CEL STRATEGICZNY C_{II/1}: BYTOM MIASTEM ZAPEWNIAJĄCYM SWYM MIESZKAŃCOM POPRAWĘ BEZPIECZEŃSTWA EKOLOGICZNEGO
Upowszechnienie wykorzystywania odnawialnych źródeł energii
Stworzenie systemu monitoringu źródeł niskiej emisji
Upowszechnienie audytu energetycznego
Likwidacja kotłowni lokalnych
Dofinansowanie wymiany źródeł ciepła na ekologiczne
Termomodernizacja budynków użyteczności publicznej i obiektów wielorodzinnego budownictwa mieszkaniowego
Utworzenie systemu monitoringu oddziaływania działalności przedsiębiorstw na środowisko zamieszkania
Wspieranie proekologicznej przebudowy infrastruktury produkcyjnej przedsiębiorstw
Systematyczne wyprowadzanie ciężkiego transportu kołowego z terenów o przewadze funkcji mieszkaniowych
Budowa ekranów dźwiękochłonnych przy najruchliwszych drogach w terenach gęsto zaludnionych
Rozbudowa systemu zieleni izolacyjnej
Budowa miejskiego systemu monitoringu hałasu (w tym budowa i ciągła aktualizacja mapy hałasu)

CEL STRATEGICZNY C_{II/2}: BYTOM MIASTEM SYSTEMATYCZNIE WPROWADZAJĄCYM NOWOCZESNE TECHNOLOGIE W MIEJSKICH SYSTEMACH OBSŁUGI KOMUNALNEJ
Racjonalizacja wyboru technologii stosowanych w porządkowaniu gospodarki wodno – ściekowej
Modernizacja oczyszczalni ścieków
Budowa systemu monitoringu odprowadzania ścieków i oczyszczania szamb
Budowa stacji unieszkodliwiania osadów
Budowa kompostowni odpadów zielonych i odpadów biodegradowalnych pochodzących z selektywnej zbiórki „u źródła”
Budowa Gminnego Punktu Zbiórki Odpadów Niebezpiecznych
Przystąpienie do regionalnego programu gospodarki odpadami
Prowadzenie kampanii promującej segregację odpadów wśród mieszkańców
Rozpoznanie i likwidacja dzikich wysypisk
Współudział w budowie spalarni odpadów komunalnych w ramach współpracy w Górnośląskim Związku Metropolitalnym

**CEL STRATEGICZNY C_{II / 3}:
BYTOM MIASTEM
O WYSOKIM POZIOMIE
BIORÓŻNORODNOŚCI ŚRODOWISKA MIEJSKIEGO**

Sanacja parków miejskich i terenów otwartych

Stworzenie systemu ciągłego monitoringu i waloryzacji przyrodniczej miasta

Promocja terenów zielonych

Pozyskiwanie sponsorów finansujących odnowę parków miejskich

Budowa sieci korytarzy ekologicznych

Rekultywacja hałd pogórnich

Zagospodarowanie terenów przemysłowych do celów rekreacji

Zagospodarowanie doliny rzeki Bytomki i Szarlejki

Rekultywacja rozlewiska przy Kolonii Zgorzelec w Bytomiu na cele przyrodnicze

**3.2.4. WSKAŹNIKI EWALUACJI W DZIEDZINIE PRIORYTETOWEJ:
„INFRASTRUKTURA OCHRONY ŚRODOWISKA”**

CELE STRATEGICZNE	TYP WSKAŹNIKA REALIZACJI CELÓW
<p>BYTOM MIASTEM ZAPEWNIAJĄCYM SWYM MIESZKAŃCOM POPRAWĘ BEZPIECZEŃSTWA EKOLOGICZNEGO</p>	<ul style="list-style-type: none"> • Zrzuty zanieczyszczeń pyłowych i gazowych do atmosfery • Ilość likwidowanych źródeł niskiej emisji
<p>BYTOM MIASTEM SYSTEMATYCZNIE WPROWADZAJĄCYM NOWOCZESNE TECHNOLOGIE W MIEJSKICH SYSTEMACH OBSŁUGI KOMUNALNEJ</p>	<ul style="list-style-type: none"> • Wielkość zebranych i przetworzonych odpadów komunalnych • Liczba mieszkań obsługiwanych przez miejską sieć kanalizacyjną • Poziom oczyszczania ścieków
<p>BYTOM MIASTEM O WYSOKIM POZIOMIE BIORÓŻNORODNOŚCI ŚRODOWISKA MIEJSKIEGO</p>	<ul style="list-style-type: none"> • Powierzchnia zrewitalizowanych terenów przemysłowych • Powierzchnia terenów zielonych i rekreacyjnych na jednego mieszkańca • Ilość lokalnych enklaw wypoczynku chwilowego

4. PRIORYTET III: KULTURA WYSOKA I CZAS WOLNY

4.1. DIAGNOZA STRATEGICZNA W DZIEDZINIE PRIORYTETOWEJ: „KULTURA WYSOKA I CZAS WOLNY”

4.1.1. WEWNĘTRZNE I ZEWNĘTRZNE UWARUNKOWANIA W DZIEDZINIE PRIORYTETOWEJ: „KULTURA WYSOKA I CZAS WOLNY”

SIŁY

- Bogactwo i różnorodność dziedzictwa kulturowego (architektonicznego, urbanistycznego i społecznego)
- Zachowanie architektonicznych dominant w urbanistycznej kompozycji miasta
- Odrestaurowany Rynek jako miejsce imprez oraz spotkań mieszkańców całego miasta i okolic
- Kulturowanie tradycyjnych wartości, takich jak rodzina, pracowitość, uczciwość, tolerancja, gościnność, otwartość
- Funkcjonowanie w mieście instytucji kultury o znaczeniu międzynarodowym, krajowym i regionalnym (Opera Śląska, Śląski Teatr Tańca, Muzeum Górnos Śląskie, galerie)
- Znany ośrodek sztuki współczesnej i awangardowej (Centrum Sztuki Współczesnej „Kronika”)
- Budowane Centrum „Agora”
- Prężnie rozwijające się środowiska artystyczne o renomie krajowej i międzynarodowej
- Znane osobistości kultury i sportu kojarzone z miastem
- Organizacja cyklicznych wydarzeń kulturalnych, sportowych i rekreacyjnych o wysokiej randze regionalnej, krajowej i międzynarodowej
- Istnienie w mieście renomowanych klubów sportowych
- Znaczny potencjał rekreacyjny miasta tworzony przez park śródmiejski, dzielnicowe parki i ośrodki sportowe, ścieżki i szlaki turystyczne
- Sprawność pozyskiwania środków zewnętrznych

SŁABOŚCI

- Niski poziom identyfikacji części mieszkańców z miastem i jego dziedzictwem kulturowym
- Wysoki poziom degradacji terenów i obiektów miejskich, w tym obiektów zabytkowych, kulturalnych, sportowych i rekreacyjnych
- Duża powierzchnia niezagospodarowanych i podlegających postępującej degradacji terenów i obiektów przemysłowych oraz olbrzymie koszty ich rewitalizacji wraz z prawno-organizacyjnymi ograniczeniami w ich przejmowaniu
- Brak nowoczesnych obiektów dla organizacji dużych imprez sportowych
- Niewystarczająca infrastruktura hotelowa oraz parkingowa ograniczająca uczestnictwo w kulturze i rekreacji
- Brak ścieżek rowerowych

SZANSE

- Postępująca metropolizacja kultury i gospodarki regionu
- Organizowanie w mieście przez instytucje regionalne i międzynarodowe renomowanych przedsięwzięć kulturalnych
- Rozbudowa europejskiej infrastruktury drogowej
- Dogodne położenie miasta w układzie komunikacyjnym Aglomeracji Górnośląskiej

ZAGROŻENIA

- Konkurencyjność dużych miast i przejmowanie przez nie bytomskich indywidualności sfery kultury i sportu
- Utrzymywanie się w otoczeniu negatywnego stereotypu miasta przemysłowego
- Niespójność działań organów administracji rządowej w sferze regulowania stosunków własnościowych obiektów przemysłowych

4.1.2. KLUCZOWE PROBLEMY W DZIEDZINIE PRIORYTETOWEJ: „KULTURA WYSOKA I CZAS WOLNY”

Za kluczowy problem w dziedzinie priorytetowej: „Kultura wysoka i czas wolny” należy uznać:

**NISKI POZIOM UCZESTNICTWA
RÓŻNYCH GRUP MIESZKAŃCÓW
W KULTURZE I AKTYWNOŚCI SPORTOWO - REKREACYJNEJ**

**NIEDOROZWÓJ I DEKAPITALIZACJA
ISTNIEJĄCEJ ORAZ BRAK NOWOCZESNEJ
INFRASTRUKTURY KULTURALNEJ I SPORTOWO-REKREACYJNEJ**

**NIEDOSTATECZNA PIEŁĘGNACJA I WYKORZYSTANIE
MATERIALNEGO I NIEMATERIALNEGO
WIELOKULTUROWEGO DZIEDZICTWA MIASTA**

ISTOTA PROBLEMÓW:

***RELATYWNIE NISKI POZIOM WYKORZYSTANIA
ENDOGENICZNEGO POTENCJAŁU KULTUROWEGO MIASTA***

**4.2. REKOMENDACJE STRATEGICZNE W DZIEDZINIE
PRIORYTETOWEJ: „KULTURA WYSOKA I CZAS WOLNY”**

4.2.1. CELE STRATEGICZNE

<i>PRIORYTET III: „KULTURA WYSOKA I CZAS WOLNY”</i>
<i>MISJA</i>
BYTOM KULTURALNĄ STOLICĄ GÓRNEGO ŚLĄSKA

<i>CELE STRATEGICZNE</i>	
C_{III / 1}	BYTOM MIASTEM PRZYJAZNYM, SPRZYJAJĄCYM ROZWIJANIU ZAINTERESOWAŃ KULTURALNYCH I AKTYWNYCH FORM SPĘDZANIA CZASU WOLNEGO
C_{III / 2}	BYTOM MIASTEM POWSZECHNEGO DOSTĘPU DO NOWOCZESNYCH OBIEKTÓW KULTURY, SPORTU I REKREACJI
C_{III / 3}	BYTOM MIASTEM BUDUJĄCYM SILNĄ POZYCJĘ OŚRODKA KULTURALNEGO NA PODTRZYMYWANIU I EKSPONOWANIU WIELOKULTUROWOŚCI SWEGO DZIEDZICTWA HISTORYCZNEGO

4.2.2. KIERUNKI ROZWOJU

<i>PRIORYTET III: „KULTURA WYSOKA I CZAS WOLNY”</i>	
<i>STRATEGICZNE KIERUNKI ROZWOJU MIASTA</i>	
CEL STRATEGICZNY C_{III / 1}: BYTOM MIASTEM PRZYJAZNYM, SPRZYJAJĄCYM ROZWIJANIU ZAINTERESOWAŃ KULTURALNYCH I AKTYWNYCH FORM SPĘDZANIA CZASU WOLNEGO	
K_{III/1/1}	Upowszechnianie kultury spędzania czasu wolnego
K_{III/1/2}	Promocja miejskiej oferty atrakcji i wydarzeń
K_{III/1/3}	Intensyfikacja i racjonalizacja wykorzystania infrastruktury kulturalnej i sportowo - rekreacyjnej
CEL STRATEGICZNY C_{III / 2}: BYTOM MIASTEM POWSZECHNEGO DOSTĘPU DO NOWOCZESNYCH OBIEKTÓW KULTURY, SPORTU I REKREACJI	
K_{III/2/1}	Budowa nowoczesnych centrów kulturalnych i sportowo - rekreacyjnych
K_{III/2/2}	Modernizacja infrastruktury spędzania czasu wolnego
K_{III/2/3}	Poprawa infrastrukturalnej dostępności do obiektów kulturalnych i sportowo - rekreacyjnych
CEL STRATEGICZNY C_{III / 3}: BYTOM MIASTEM BUDUJĄCYM SILNĄ POZYCJĘ OŚRODKA KULTURALNEGO NA PODTRZYMYWANIU I EKSPONOWANIU WIELOKULTUROWOŚCI SWEGO DZIEDZICTWA HISTORYCZNEGO	
K_{III/3/1}	Powstrzymanie degradacji historycznych zasobów architektonicznych
K_{III/3/2}	Wspieranie miejscowych środowisk kultury wysokiej
K_{III/3/3}	Kreowanie imprez kulturalnych i sportowych o zasięgu ponadlokalnym
K_{III/3/4}	Wspieranie rozwoju działalności turystycznej

4.2.3. PRZEDSIĘWZIĘCIA STRATEGICZNE W DZIEDZINIE PRIORYTETOWEJ: „KULTURA WYSOKA I CZAS WOLNY”

CEL STRATEGICZNY C_{III / 1}: BYTOM MIASTEM PRZYJAZNYM, SPRZYJAJĄCYM ROZWIJANIU ZAINTERESOWAŃ KULTURALNYCH I AKTYWNYCH FORM SPĘDZANIA CZASU WOLNEGO
Wspieranie wczesnej inicjacji kulturalnej i sportowej dzieci i młodzieży
Wzrost zróżnicowania zajęć pozalekcyjnych
Rozwój współpracy szkół, klubów sportowych i wolontariuszy dla animacji i upowszechniania kultury sportowej w środowisku przedszkolnym i szkolnym
Pozyskiwanie nowych animatorów życia kulturalnego i społecznego
Organizacja kampanii promocyjnych
Stworzenie mechanizmów wspierania klubów i ośrodków kulturalnych

CEL STRATEGICZNY C_{III / 2}: BYTOM MIASTEM POWSZECHNEGO DOSTĘPU DO NOWOCZESNYCH OBIEKTÓW KULTURY, SPORTU I REKREACJI
Budowa wielofunkcyjnej hali sportowej
Budowa kompleksów sportowych w ramach Programu „Orlik 2012”
Modernizacja terenów rekreacyjnych w obrębie kąpieliska otwartego
Modernizacja hali lodowiska
Termomodernizacja obiektów sportowych miasta
Modernizacja budynku krytej pływalni przy ul. Parkowej
Modernizacja terenów rekreacyjno-sportowych przy domach dziecka
Budowa sal gimnastycznych i boisk przyszkolnych
Przebudowa stadionu miejskiego przy ul. Olimpijskiej
Budowa obiektów infrastruktury technicznej obsługującej ruch turystyczny i imprezy kulturalno-sportowe
Monitoring miejsc rekreacji

CEL STRATEGICZNY C_{III} / 3:
BYTOM MIASTEM
BUDUJĄCYM SILNĄ POZYCJĘ OŚRODKA KULTURALNEGO
NA PODTRZYMYWANIU I EKSPONOWANIU
WIELOKULTUROWOŚCI SWEGO DZIEDZICTWA
HISTORYCZNEGO

Modernizacja budynku Ogólnokształcącej Szkoły Muzycznej w Bytomiu

Modernizacja obiektów kultury

Przystąpienie do Europejskiego Stowarzyszenia Historycznych Miast i Regionów
(European Association of Historic Towns and Regions)

Lokalizacja nowych funkcji kulturalnych, sportowych, rekreacyjnych, handlowych, biznesowych i hotelowych w nieruchomościach przemysłowych

Budowa Centrum Tańca

Systematyczne organizowanie festiwali kultury

Wspieranie organizacji sesji naukowych i konferencji

Kreacja marki produktu turystycznego miasta

Odtwarzanie miejsc i przestrzeni symbolicznych nawiązujących do historycznych tradycji miasta

Organizacja ośrodka dokumentacji i wizualizacji dziedzictwa kulturowego

Wspieranie rozwoju nowych form turystyki: turystyka sentymentalna, turystyka postindustrialna

Opracowanie systemu wizualnej identyfikacji miasta

Rewitalizacja Górnośląskiej Kolei Wąskotorowej na terenie miast Bytomia, Tarnowskich Gór i Miasteczka Śląskiego

**4.2.4. WSKAŹNIKI EWALUACJI W DZIEDZINIE PRIORYTETOWEJ:
„KULTURA WYSOKA I CZAS WOLNY”**

<p>CELE STRATEGICZNE</p>	<p>TYP WSKAŹNIKA REALIZACJI CELÓW</p>
<p>BYTOM MIASTEM PRZYJAZNYM, SPRZYJAJĄCYM ROZWIJANIU ZAINTERESOWAŃ KULTURALNYCH I AKTYWNYCH FORM SPĘDZANIU CZASU WOLNEGO</p>	<ul style="list-style-type: none"> • Liczba osób korzystająca z infrastruktury sportowej i rekreacyjnej • Liczba osób odwiedzających miesięcznie miejskie portale internetowe o tematyce kulturalnej i turystycznej
<p>BYTOM MIASTEM POWSZECHNEGO DOSTĘPU DO NOWOCZESNYCH OBIEKTÓW KULTURY, SPORTU I REKREACJI</p>	<ul style="list-style-type: none"> • Liczba użytkowników bazy sportowo-rekreacyjnej • Zasobność zbiorów muzealnych • Liczba miejsc w obiektach kultury wysokiej • Liczba mieszkańców na 1 miejsce teatralno-widowiskowe • Liczba uczestników imprez kulturalnych
<p>BYTOM MIASTEM BUDUJĄCYM SILNĄ POZYCJĘ OŚRODKA KULTURALNEGO NA PODTRZYMYWANIU I EKSPONOWANIU WIELOKULTUROWOŚCI SWEGO DZIEDZICTWA HISTORYCZNEGO</p>	<ul style="list-style-type: none"> • Liczba zrewitalizowanych obiektów zabytkowych • Liczba zrewitalizowanych obiektów przemysłowych • Liczba turystycznych wizytówek miasta • Liczba turystów odwiedzających miasto • Liczba organizowanych w mieście wydarzeń kulturalnych o zasięgu ponadlokalnym: regionalnym, krajowym i międzynarodowym • Liczba nagród dla twórców i wydarzeń kultury wysokiej uzyskanych w imprezach ponadlokalnych

5. PRIORYTET IV: PRZEDSIĘBIORCZOŚĆ
I INNOWACYJNOŚĆ

5.1. DIAGNOZA STRATEGICZNA W DZIEDZINIE PRIORYTETOWEJ: „PRZEDSIĘBIORCZOŚĆ I INNOWACYJNOŚĆ”

5.1.1. WEWNĘTRZNE I ZEWNĘTRZNE UWARUNKOWANIA W DZIEDZINIE PRIORYTETOWEJ: „PRZEDSIĘBIORCZOŚĆ I INNOWACYJNOŚĆ”

SIŁY

- Szeroka i ciągle udoskonalana oferta edukacyjna szkół ponadgimnazjalnych
- Popularyzowanie przedsiębiorczości w szkołach ponadgimnazjalnych
- Wysoko wykwalifikowana kadra pedagogiczna
- Dobra baza materialna Centrum Kształcenia Ustawicznego i Centrum Kształcenia Praktycznego
- Duża skala popytu konsumpcyjnego generowanego przez liczbę ludności miasta i poziom jej dochodów
- Kontynuacja i wzrastająca efektywność procesów restrukturyzacji gospodarki tradycyjnej
- Mocno zaawansowane procesy uczenia się instytucji sektora publicznego w dziedzinie wspierania rozwoju sektora przedsiębiorstw i przyciągania inwestorów
- Funkcjonowanie systemu informacji o terenie opartego na systemie GIS
- Funkcjonowanie miejskiego systemu obsługi inwestorów
- Wzrost jakości tworzenia i promowania miejskiej oferty terenów inwestycyjnych
- Gęsta sieć infrastruktury komunalnej i związana z nią wysoka dostępność do mediów
- Funkcjonowanie różnorodnych instytucji i firm otoczenia biznesu generujących nowe instrumenty kapitałowe, finansowe i organizacyjne wspierania sektora usług dla przedsiębiorstw i powstawania środowisk innowacyjnych
- Wzrastający udział sektora usługowego w gospodarce miasta
- Inicjatywa i kreatywność ludzi umacniająca postawy przedsiębiorcze w niektórych grupach społeczności lokalnej
- Poszerzający się zakres stosowania w mieście instrumentów aktywizacji rynków pracy
- Przedsiębiorcze zachowania podmiotów sfery kultury tworzące duży potencjał rozwoju przemysłów kreatywnych
- Stopniowe zakorzenianie się w mieście przedsiębiorstw nowej gospodarki
- Rozwijająca się infrastruktura gromadzenia, przetwarzania i przesyłu informacji
- Działalność sektora obywatelskiego tworząca potencjał rozwoju przedsiębiorczości społecznej

SŁABOŚCI

- Niepełne wykorzystanie miejskiej oferty kształcenia ustawicznego związane z małym zainteresowaniem poszerzania kwalifikacji
- Niska motywacja osób bezrobotnych, korzystających ze świadczeń pomocy społecznej do podejmowania aktywności zawodowej
- Wolne dostosowywanie programów nauczania do zmieniających się potrzeb w zakresie edukacji informatycznej
- Mała atrakcyjność ofert lokalnych pracodawców
- Znikoma ilość ofert pracy dla absolwentów szkół średnich i osób z wyższym wykształceniem
- Relatywnie mała liczba nowo zakładanych przez mieszkańców miasta podmiotów gospodarczych
- Niewielka liczebność firm z udziałem kapitału zagranicznego
- Relatywnie niski poziom wykształcenia ludności miasta w wieku produkcyjnym
- Niska dostępność komunikacyjna terenów pod inwestycje
- Duża ilość terenów objętych szkodami górnictwymi ograniczająca możliwości lokalizacji nowych inwestycji
- Utrzymywanie się negatywnej presji środowiskowej wywieranej przez duże zakłady w tradycyjnych sektorach gospodarczych, obniżającej lokalizacyjne walory miasta
- Zróżnicowana terytorialnie i społecznie dostępność do sieci informatycznych
- Niski poziom kooperacji pomiędzy przedsiębiorcami w mieście
- Mała liczba firm stosujących nowoczesne technologie

SZANSE

- Wzrost znaczenia czynników kulturowych w kształtowaniu inwestycyjnej atrakcyjności miasta
- Rozwój szkolnictwa wyższego i sektora badawczo – rozwojowego w regionie
- Dobre położenie geograficzne i dostępność komunikacyjna, w tym bliskość Międzynarodowego Portu Lotniczego „Katowice Airport” w Pyrzowicach
- Budowa autostrady A1 z węzłem w Bytomiu
- Projektowana budowa szybkiego połączenia kolejowego Katowice – Pyrzowice z zintegrowanym dworcem przesiadkowym w Bytomiu
- Rosnąca atrakcyjność Aglomeracji Górnośląskiej dla inwestorów zagranicznych oraz związany z tym transfer nowoczesnych technologii i dyfuzja innowacji
- Rozwój finansowych instrumentów wspierających uruchamianie własnej działalności gospodarczej
- Wzrost dostępności do globalnych rynków technologii
- Duża pula możliwych do pozyskania przez przedsiębiorców środków unijnych na inwestycje rozwojowe i wdrażanie innowacji
- Duża dynamika rozwoju sektora usług, technologii informacyjnych i telekomunikacyjnych
- Wdrażanie regionalnej polityki innowacyjnej oraz polityki rozwoju społeczeństwa informacyjnego w regionie
- Funkcjonowanie Górnośląskiego Związku Metropolitalnego

ZAGROŻENIA

- Odływ z regionu wykształconej i doświadczonej kadry
- Spadające zainteresowanie studiowaniem nauk technicznych na polskich uczelniach
- Relatywnie wysokie koszty prowadzenia działalności gospodarczej, w tym wysokie koszty pracy i funkcjonowanie „szarej strefy” jako metody ich obniżania
- Nadmierna częstotliwość zmian i niespójność regulacji prawnych zwiększająca ryzyko inwestycyjne przedsiębiorstw
- Utrzymywanie się w postrzeganiu miasta przez potencjalnych inwestorów stereotypu Bytomia jako typowego miasta przemysłowego
- Utrzymywanie się niskiego poziomu i niekorzystnej struktury nakładów budżetu państwa i firm na działalność badawczo-rozwojową
- Zbyt mała liczba ośrodków badawczo - rozwojowych w regionie
- Słabo rozwinięta w regionie sieć parków technologicznych, inkubatorów przedsiębiorczości i centrów transferu wiedzy oraz sieć współdziałania przedsiębiorstw, klastrów i jednostek sektora badawczo-rozwojowego

**5.1.2. KLUCZOWE PROBLEMY W DZIEDZINIE PRIORYTETOWEJ:
„PRZEDSIĘBIORCZOŚĆ I INNOWACYJNOŚĆ”**

Do kluczowych problemów w dziedzinie priorytetowej: „Przedsiębiorczość i innowacyjność” należą:

**NISKA MOBILNOŚĆ MIESZKAŃCÓW
NA LOKALNYM I REGIONALNYM RYNKU PRACY**

**UTRZYMYWANIE SIĘ
NEGATYWNEJ PRESJI NA ROZWÓJ MIASTA
NIEDOKOŃCZONEJ RESTRUKTURYZACJI
JEGO BAZY EKONOMICZNEJ**

**NISKI POZIOM WSPÓŁDZIAŁANIA
POMIĘDZY PRZEDSIĘBIORCAMI, UCZELNIAMI WYŻSZYMI
I OŚRODKAMI BADAWCZO - ROZWOJOWYMI**

ISTOTA PROBLEMÓW:

NISKA ATRAKCYJNOŚĆ INWESTYCYJNA MIASTA

**5.2. REKOMENDACJE STRATEGICZNE W DZIEDZINIE
PRIORYTETOWEJ: „PRZEDSIĘBIORCZOŚĆ I INNOWACYJNOŚĆ”**

5.2.1. CELE STRATEGICZNE

<i>PRIORYTET IV: „PRZEDSIĘBIORCZOŚĆ I INNOWACYJNOŚĆ”</i>
<i>MISJA</i>
BYTOM MIASTEM INNOWACYJNYM, DYSPONUJĄCYM SILNYMI, PROEDUKACYJNYMI PODSTAWAMI ROZWOJU KONKURENCYJNEJ GOSPODARKI

<i>CELE STRATEGICZNE</i>	
C_{IV/1}	BYTOM MIASTEM WYKWALIFIKOWANEJ I PRZEDSIĘBIORCZEJ SPOŁECZNOŚCI
C_{IV/2}	BYTOM MIASTEM ZDYWERSYFIKOWANEJ DZIAŁALNOŚCI PRODUKCYJNEJ I NOWEJ GOSPODARKI ORAZ MIEJSCEM ŚWIADCZENIA ZAAWANSOWANYCH USŁUG
C_{IV/3}	BYTOM MIASTEM DYSPONUJĄCYM NOWOCZESNĄ INFRASTRUKTURĄ BIZNESOWĄ

5.2.2. KIERUNKI ROZWOJU

PRIORYTET IV: „PRZEDSIĘBIORCZOŚĆ I INNOWACYJNOŚĆ”	
STRATEGICZNE KIERUNKI ROZWOJU MIASTA	
CEL STRATEGICZNY C_{IV/1}: BYTOM MIASTEM WYKWALIFIKOWANEJ I PRZEDSIĘBIORCZEJ SPOŁECZNOŚCI	
K_{IV/1/1}	Wzrost adaptacyjności pracowników i pracodawców do wymagań otwartego rynku pracy
K_{IV/1/2}	Rozwój edukacji ustawicznej
K_{IV/1/3}	Wspieranie inicjatyw sektora ekonomii społecznej
CEL STRATEGICZNY C_{IV/2}: BYTOM MIASTEM ZDYWERSYFIKOWANEJ DZIAŁALNOŚCI PRODUKCYJNEJ I NOWEJ GOSPODARKI ORAZ MIEJSCEM ŚWIADCZENIA ZAAWANSOWANYCH USŁUG	
K_{IV/2/1}	Wspieranie restrukturyzacji przedsiębiorstw
K_{IV/2/2}	Wspieranie udziału małych i średnich przedsiębiorstw w sieciach współpracy ośrodków o wysokim potencjale badawczym
K_{IV/2/3}	Wspieranie powstawania nowych, innowacyjnych przedsiębiorstw krajowych i zagranicznych, wnoszących nowe technologie do bazy ekonomicznej miasta
K_{IV/2/4}	Wspieranie powstawania nowych miejsc pracy w e-biznesie i e-edukacji
K_{IV/2/5}	Wspieranie rozwoju przemysłów kreatywnych
CEL STRATEGICZNY C_{IV/3}: BYTOM MIASTEM DYSPONUJĄCYM NOWOCZESNĄ INFRASTRUKTURĄ BIZNESOWĄ	
K_{IV/3/1}	Budowanie infrastruktury społeczeństwa informacyjnego
K_{IV/3/2}	Budowanie sieci współpracy i transferu innowacyjnych technologii do biznesu
K_{IV/3/3}	Wspieranie rozwoju usług dla przedsiębiorstw

5.2.3. PRZEDSIĘWZIĘCIA STRATEGICZNE W DZIEDZINIE PRIORYTETOWEJ: „PRZEDSIĘBIORCZOŚĆ I INNOWACYJNOŚĆ”

CEL STRATEGICZNY C_{IV / 1}: BYTOM MIASTEM WYKWALIFIKOWANEJ I PRZEDSIĘBIORCZEJ SPOŁECZNOŚCI
Rozwijanie form uczenia się w miejscu pracy pozwalających na wzrost dotychczasowych i nabywanie nowych kwalifikacji zawodowych
Wspieranie restartu zawodowego kobiet
Promocja i wdrażanie systemów telepracy
Utworzenie nowoczesnych pracowni i laboratoriów w Centrum Kształcenia Praktycznego
Utworzenie Miejskiego Obserwatorium Rynku Pracy
Wspieranie elastycznych form współpracy szkół zawodowych z pracodawcami i instytucjami rynku pracy

CEL STRATEGICZNY C_{IV / 2}: BYTOM MIASTEM ZDYWERSYFIKOWANEJ DZIAŁALNOŚCI PRODUKCYJNEJ I NOWEJ GOSPODARKI ORAZ MIEJSCEM ŚWIADCZENIA ZAAWANSOWANYCH USŁUG
Wyznaczenie stref aktywności produkcyjnej, handlowej i usługowej
Budowa planu działań marketingowych zorientowanych na inwestorów
Doskonalenie systemu kompleksowej obsługi inwestora
Tworzenie parków przemysłowych, technologicznych i biznesowych
Utworzenie klastra działalności tradycyjnych
Utworzenie klastra działalności przemysłów kultury
Udział miasta w kreacji finansowych instrumentów rozwoju przedsiębiorczości
Utworzenie Data Center

CEL STRATEGICZNY C_{IV / 3}: BYTOM MIASTEM DYSPONUJĄCYM NOWOCZESNĄ INFRASTRUKTURĄ BIZNESOWĄ
Program informatycznej edukacji mieszkańców miasta
Wspieranie budowy publicznych punktów dostępu do Internetu
Utworzenie Laboratorium Nowych Technologii Informatycznych
Utworzenie „Centrum Technologii i Przedsiębiorczości” zajmującego się wdrażaniem nowych technologii w sektorze małych i średnich przedsiębiorstw
Stworzenie miejskiej giełdy transferu badań i technologii do przedsiębiorstw
Udział w projekcie „LUMASEC – Użytkowe zarządzanie przestrzenią”, realizowanego w ramach programu URBACT II

**5.2.4. WSKAŹNIKI EWALUACJI W DZIEDZINIE PRIORYTETOWEJ:
„PRZEDSIĘBIORCZOŚĆ I INNOWACYJNOŚĆ”**

CELE STRATEGICZNE	TYP WSKAŹNIKA REALIZACJI CELÓW
BYTOM MIASTEM WYKwalifikowanej i Przedsiębiorczej Społeczności	<ul style="list-style-type: none"> • Stopień skolaryzacji netto według poziomu wykształcenia: zasadniczy zawodowy, średni zawodowy, średni ogólnokształcący, wyższy • Odsetek bezrobotnych z wykształceniem wyższym • Udział pracujących w ludności wieku produkcyjnego • Wydatki edukacyjne miasta na 1 mieszkańca • Zmniejszenie poziomu długookresowego bezrobocia (LTU) • Wzrost aktywności zawodowej kobiet • Wzrost liczby kobiet objętych restartem zawodowym
BYTOM MIASTEM ZDYwersyfikowanej Działalności Produkcyjnej i Nowej Gospodarki oraz Miejscem Świadczenia ZAAwansowanych Usług	<ul style="list-style-type: none"> • Liczba podmiotów gospodarczych na 10 000 mieszkańców • Struktura zatrudnienia według sektorów gospodarki • Udział wartości produkcji sprzedanej sektora MŚP w wartości produkcji sprzedanej ogółem w mieście • Napływ kapitału z tytułu bezpośrednich inwestycji zagranicznych • Powierzchnia terenów inwestycyjnych • Wartość brutto środków trwałych przedsiębiorstw na jednego mieszkańca • Liczba nowo powstających przedsiębiorstw zagranicznych
BYTOM MIASTEM DYSponującym Nowoczesną Infrastrukturą Biznesową	<ul style="list-style-type: none"> • Wzrost ilości firm dysponujących nowoczesną infrastrukturą biznesową

6. PRIORYTET V: NAUKA I SZKOLNICTWO WYŻSZE

6.1. DIAGNOZA STRATEGICZNA W DZIEDZINIE PRIORYTETOWEJ: „NAUKA I SZKOLNICTWO WYŻSZE”

6.1.1. WEWNĘTRZNE I ZEWNĘTRZNE UWARUNKOWANIA W DZIEDZINIE PRIORYTETOWEJ: „NAUKA I SZKOLNICTWO WYŻSZE”

SIŁY

- Wzrastająca liczba uczelni wyższych funkcjonujących w mieście
- Silnie rozwinięta baza leczenia klinicznego Śląskiego Uniwersytetu Medycznego
- Badawcza i lecznicza działalność w mieście uznanych autorytetów medycznych o dużym dorobku naukowym i doświadczeniach klinicznych
- Wysoka innowacyjność funkcjonujących w mieście ośrodków diagnostyki medycznej
- Wysoki poziom wdrażania nowych technologii terapeutycznych
- Dobrze funkcjonujące biblioteki: miejska oraz pedagogiczna
- Rozwinięta infrastruktura kultury wysokiej oferująca studentom i pracownikom naukowo-badawczym różnorodne formy spędzania czasu wolnego

SŁABOŚCI

- Niedostatek promocji oferty działającego w mieście szkolnictwa wyższego
- Brak kampusu akademickiego
- Brak dyfuzji (rozprzestrzeniania się) w środowisku lokalnym wiedzy na temat funkcjonowania zlokalizowanych w mieście instytucji badawczo – rozwojowych oraz regionalnych struktur wspierania przedsiębiorczości
- Brak wyspecjalizowanych firm świadczących pomoc w zarządzaniu dużymi przedsięwzięciami inwestycyjnymi

SZANSE

- Wzrost edukacyjnych aspiracji mieszkańców regionu
- Wzrastające nakłady państwa na rozwój nauki i szkolnictwa wyższego
- Ciągły wzrost znaczenia informatyki i komunikacji biznesowej dla rozwoju nauki, badań i transferu technologii
- Rozwój międzynarodowej sieci współpracy szkół, uczelni i ośrodków naukowych w europejskiej przestrzeni badań i szkolnictwa wyższego

ZAGROŻENIA

- Pogarszające się warunki techniczne i finansowe funkcjonowania klinik Śląskiego Uniwersytetu Medycznego
- Drenaż utalentowanych osób przez silne ośrodki spoza regionu
- Kontynuacja tradycyjnego modelu zarządzania badaniami naukowymi i szkolnictwem wyższym

**6.1.2. KLUCZOWE PROBLEMY W DZIEDZINIE PRIORYTETOWEJ:
„NAUKA I SZKOLNICTWO WYŻSZE”**

Do kluczowych problemów w dziedzinie priorytetowej: „Nauka i szkolnictwo wyższe” należą:

**NISKI POZIOM WYKORZYSTANIA POTENCJAŁU
ŚRODOWISKA NAUKOWEGO, W TYM MEDYCZNEGO
W KREACJI ROZWOJU MIASTA**

**BRAK NOWOCZESNEJ INFRASTRUKTURY
SZKOLNICTWA WYŻSZEGO I SFERY BADAWCZO-ROZWOJOWEJ**

**NIEUGRUNTOWANA MARKA
SZKOLNICTWA WYŻSZEGO
W OTOCZENIU PONADLOKALNYM**

ISTOTA PROBLEMÓW:

***BRAK STATUSU SAMODZIELNEGO
OŚRODKA AKADEMICKIEGO I BADAWCZEGO***

**6.2. REKOMENDACJE STRATEGICZNE W DZIEDZINIE
PRIORYTETOWEJ: „NAUKA I SZKOLNICTWO WYŻSZE”**

6.2.1. CELE STRATEGICZNE

<i>PRIORYTET V: „NAUKA I SZKOLNICTWO WYŻSZE”</i>
<i>MISJA</i>
BYTOM MIASTEM BĘDĄCYM SILNYM OŚRODKIEM SZKOLNICTWA WYŻSZEGO ORAZ MYŚLI NAUKOWEJ I TRANSFERU NOWOCZESNYCH TECHNOLOGII

<i>CELE STRATEGICZNE</i>	
$C_{V/1}$	BYTOM MIASTEM EFEKTYWNEJ WSPÓŁPRACY WŁADZ SAMORZĄDOWYCH, ŚRODOWISK BADAWCZYCH I UCZELNI WYŻSZYCH
$C_{V/2}$	BYTOM MIASTEM OFERUJĄCYM ATRAKCYJNE WARUNKI DLA STUDIOWANIA I PROWADZENIA DZIAŁALNOŚCI NAUKOWO-BADAWCZEJ
$C_{V/3}$	BYTOM MIASTEM O ROZPOZNAWALNYM W SKALI PONADLOKALNEJ PROFILU SZKOLNICTWA WYŻSZEGO I BADAŃ NAUKOWYCH

6.2.2. KIERUNKI ROZWOJU

PRIORYTET V: „NAUKA I SZKOLNICTWO WYŻSZE”	
STRATEGICZNE KIERUNKI ROZWOJU MIASTA	
CEL STRATEGICZNY C_{v / 1}: BYTOM MIASTEM EFEKTYWNEJ WSPÓŁPRACY WŁADZ SAMORZĄDOWYCH, ŚRODOWISK BADAWCZYCH I UCZELNI WYŻSZYCH	
K_{v/1/1}	Wspieranie integracji środowisk akademickich miasta
K_{v/1/2}	Budowanie sieci partnerstwa biznesowego między jednostkami badawczymi a sektorem małych i średnich przedsiębiorstw
K_{v/1/3}	Promowanie akademickiej oferty miasta
CEL STRATEGICZNY C_{v / 2}: BYTOM MIASTEM OFERUJĄCYM ATRAKCYJNE WARUNKI DLA STUDIOWANIA I PROWADZENIA DZIAŁALNOŚCI NAUKOWO-BADAWCZEJ	
K_{v/2/1}	Wzbogacanie miejskiej oferty edukacyjnej szkolnictwa wyższego
K_{v/2/2}	Rozbudowa bazy materialnej dla wykorzystania potencjału innowacyjnego miejscowej kadry medycznej
K_{v/2/3}	Wspieranie rozbudowy infrastruktury badawczej miasta
CEL STRATEGICZNY C_{v / 3}: BYTOM MIASTEM O ROZPOZNAWALNYM W SKALI PONADLOKALNEJ PROFILU SZKOLNICTWA WYŻSZEGO I BADAŃ NAUKOWYCH	
K_{v/3/1}	Współdziałanie miasta z władzami Śląskiego Uniwersytetu Medycznego w zakresie modernizacji materialnej bazy świadczenia specjalistycznych usług medycznych
K_{v/3/2}	Wspieranie transferu osiągnięć współczesnej wiedzy medycznej
K_{v/3/3}	Wspieranie rozwoju niszowych aktywności edukacyjnych i badawczych o potencjalnie wysokiej wartości dodanej

**6.2.3. PRZEDSIĘWZIĘCIA STRATEGICZNE W DZIEDZINIE
PRIORYTETOWEJ: „SZKOLNICTWO WYŻSZE I NAUKA”**

CEL STRATEGICZNY C_{v / 1}: BYTOM MIASTEM EFEKTYWEJ WSPÓŁPRACY WŁADZ SAMORZĄDOWYCH, ŚRODOWISK BADAWCZYCH I UCZELNI WYŻSZYCH
Wspieranie utworzenia Akademickiego Inkubatora Przedsiębiorczości
Wspieranie budowy Centrum Telekonferencyjnego przy współpracy z WZI PJWSTK
Powołanie Centrum e-Edukacji
Budowa Centrum Naukowo-Badawczego

CEL STRATEGICZNY C_{v / 2}: BYTOM MIASTEM OFERUJĄCYM ATRAKCYJNE WARUNKI DLA STUDIOWANIA I PROWADZENIA DZIAŁALNOŚCI NAUKOWO-BADAWCZEJ
Budowa internetowego portalu Akademicki Bytom
Udostępnianie miejskiej bazy materialnej dla organizacji zamiejscowych ośrodków renomowanych uczelni wyższych
Wspieranie budowy kampusu akademickiego
Organizacja miejskiego systemu staży i praktyk dla studentów

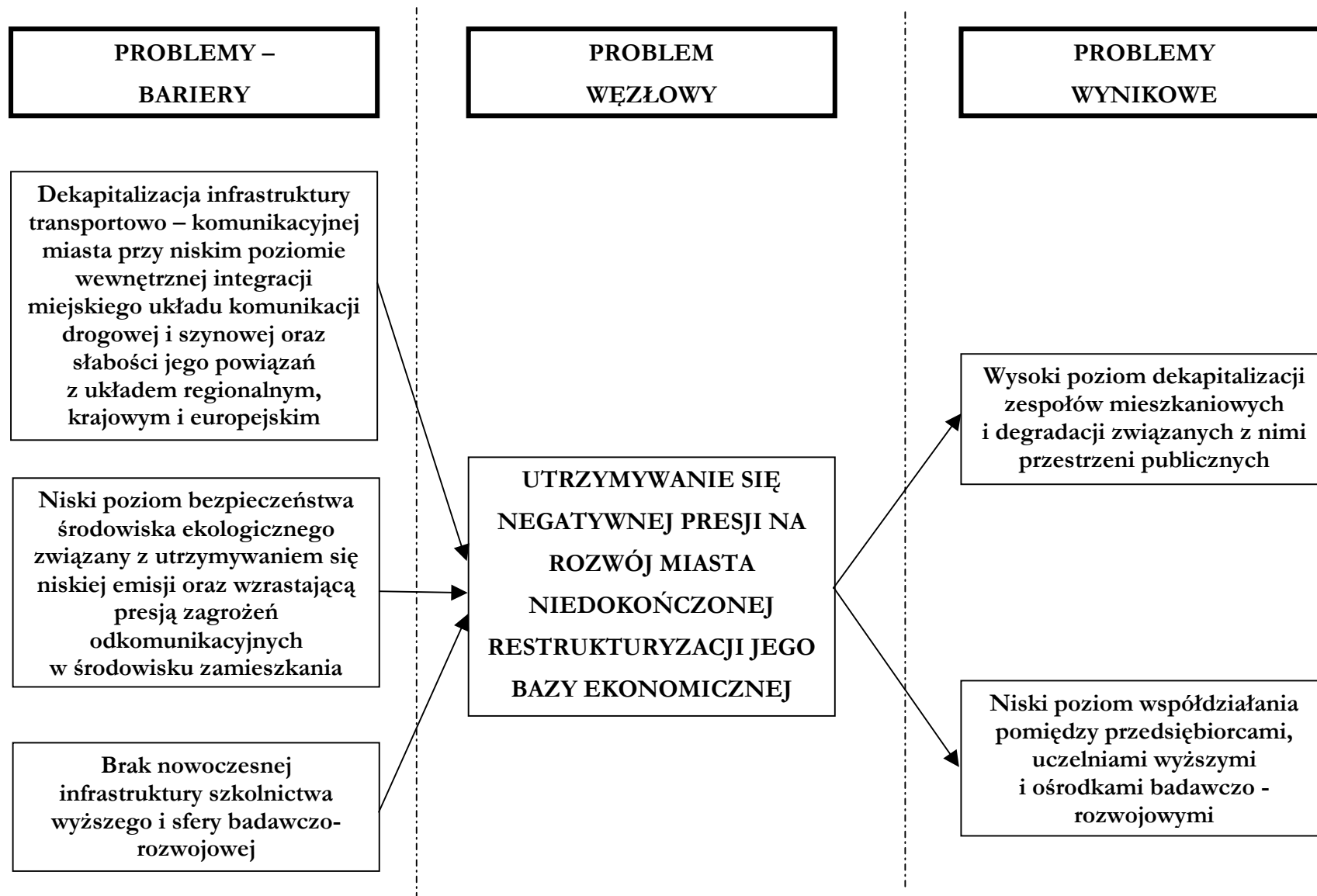
CEL STRATEGICZNY C_{v / 3}: BYTOM MIASTEM O ROZPOZNAWALNYM W SKALI PONADLOKALNEJ PROFILU SZKOLNICTWA WYŻSZEGO I BADAŃ NAUKOWYCH
Utworzenie ośrodka monitoringu innowacji i transferu nowoczesnych technologii
Utworzenie Centrum Doradztwa i Monitorowania Transferu Technologii Informatycznych
Współfinansowanie zakupów specjalistycznego sprzętu medycznego

**6.2.4. WSKAŹNIKI EWALUACJI W DZIEDZINIE PRIORYTETOWEJ:
„NAUKA I SZKOLNICTWO WYŻSZE”**

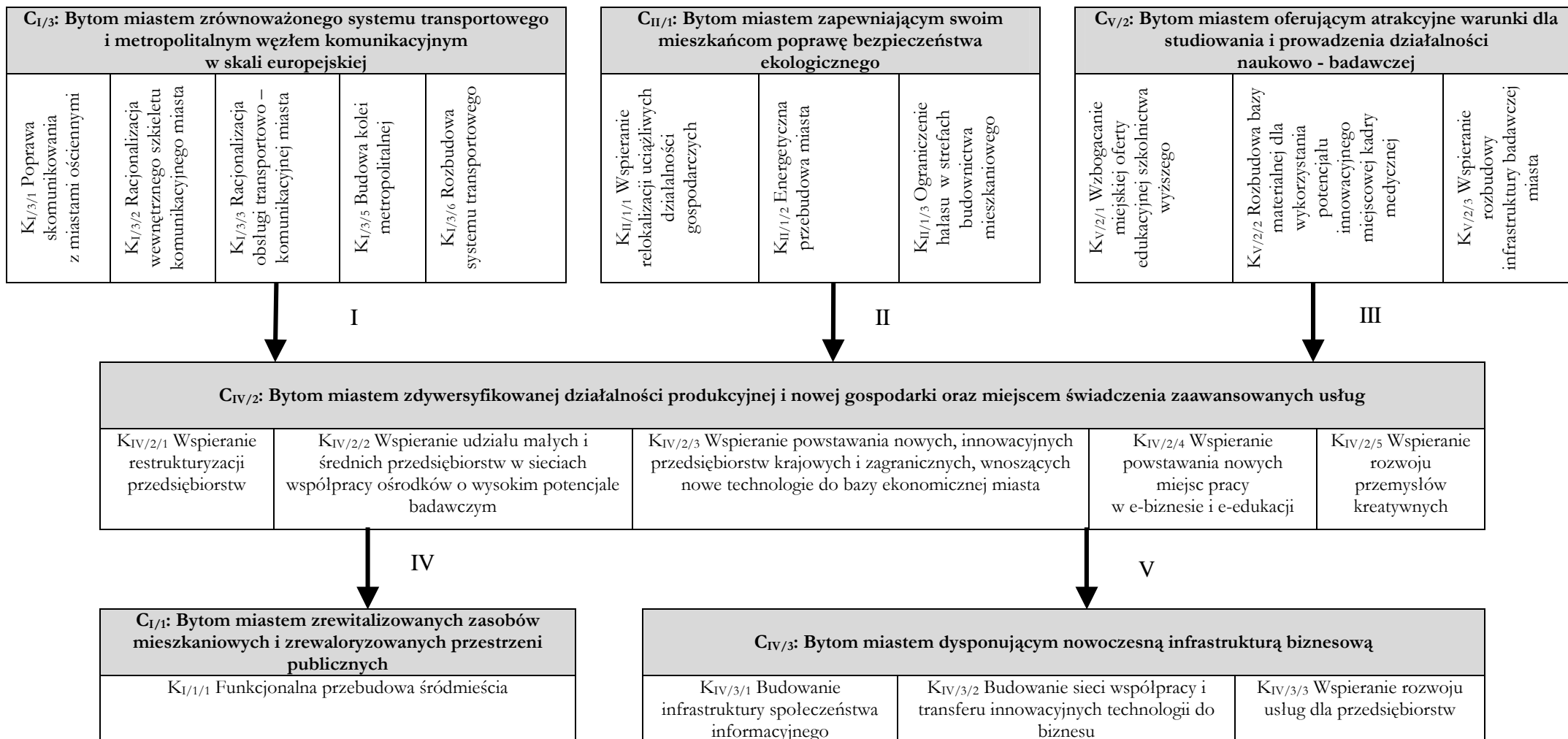
CELE STRATEGICZNE	TYP WSKAŹNIKA REALIZACJI CELÓW
<p>BYTOM MIASTEM EFEKTYWEJ WSPÓŁPRACY WŁADZ SAMORZĄDOWYCH, ŚRODOWISK NAUKOWYCH I UCZELNI WYŻSZYCH</p>	<ul style="list-style-type: none"> • Liczba wspólnie zrealizowanych projektów • Liczba patentów powstałych w sektorze medycznym wspieranym przez władzę publiczną
<p>BYTOM MIASTEM OFERUJĄCYM ATRAKCYJNE WARUNKI DLA STUDIOWANIA I PROWADZENIA DZIAŁALNOŚCI NAUKOWO-BADAWCZEJ</p>	<ul style="list-style-type: none"> • Liczba studentów • Liczba samodzielnych pracowników naukowych • Liczba staży zagranicznych • Liczba studentów zagranicznych
<p>BYTOM MIASTEM O ROZPOZNAWALNYM W SKALI PONADLOKALNEJ PROFILU SZKOLNICTWA WYŻSZEGO I BADAŃ NAUKOWYCH</p>	<ul style="list-style-type: none"> • Wzrost zatrudnienia w innowacyjnych ośrodkach świadczenia specjalistycznych usług medycznych • Wzrost zatrudnienia w sektorze usług medycznych • Wzrost ilości firm założonych przez pracowników akademickich

7. MAPA DROGOWA

MAPA DROGOWA – WSPÓLZALEŻNOŚĆ PROBLEMÓW ROZWOJU MIASTA BYTOMIA



MAPA DROGOWA – WSPÓLZALEŻNOŚĆ CELÓW I KIERUNKÓW ROZWOJU MIASTA BYTOMIA



I, II, III, IV, V – grupy współzależnych przedsięwzięć rozwoju miasta Bytomia.

GRUPA PRZEDSIĘWZIĘĆ I:

DYSKONTOWANIE ROZBUDOWY KRAJOWEJ I REGIONALNEJ INFRASTRUKTURY TRANSPORTOWO – KOMUNIKACYJNEJ W PRZYCIĄGANIU I KREOWANIU NOWYCH AKTYWNOŚCI W MIEŚCIE

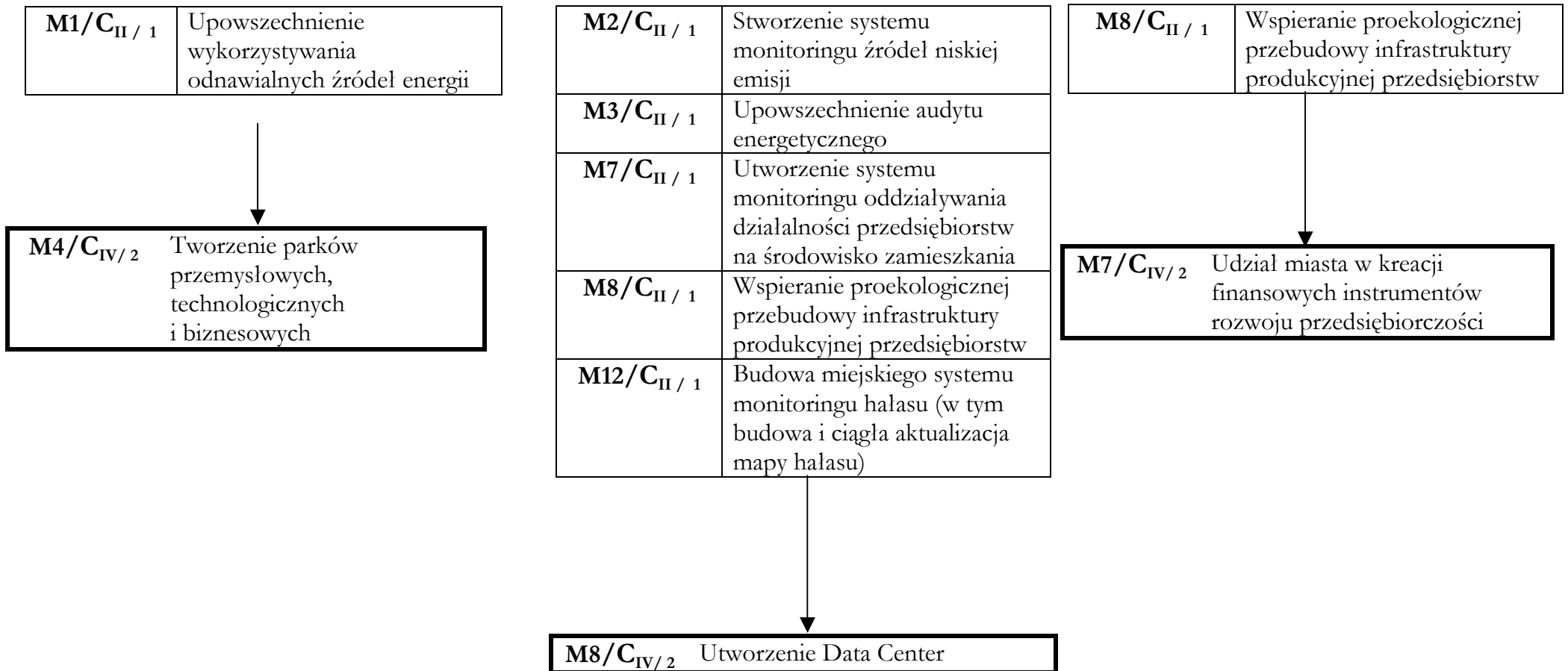
M1/C_{I/3}	Budowa układu ciągów komunikacyjnych zintegrowanych z autostradami A1 i A4, Drogową Trasą Średnicową oraz północną obwodnicą miasta
M2/C_{I/3}	Wspieranie budowy drogi ekspresowej Poznań – Katowice (S11)
M3/C_{I/3}	Budowa szkieletu komunikacyjnego w układzie połączeń północnej i południowej części miasta
M6/C_{I/3}	Budowa trasy transportu szynowego: Katowice - Bytom - Pyrzowice
M7/C_{I/3}	Budowa centrum przesiadkowego typu „park and ride” w Bytomiu Rozbarku
M9/C_{I/3}	Budowa platform logistycznych

M1/C_{IV/2} Wyznaczenie stref aktywności produkcyjnej, handlowej i usługowej

M4/C_{IV/2} Tworzenie parków przemysłowych, technologicznych i biznesowych

GRUPA PRZEDSIĘWZIĘĆ II:

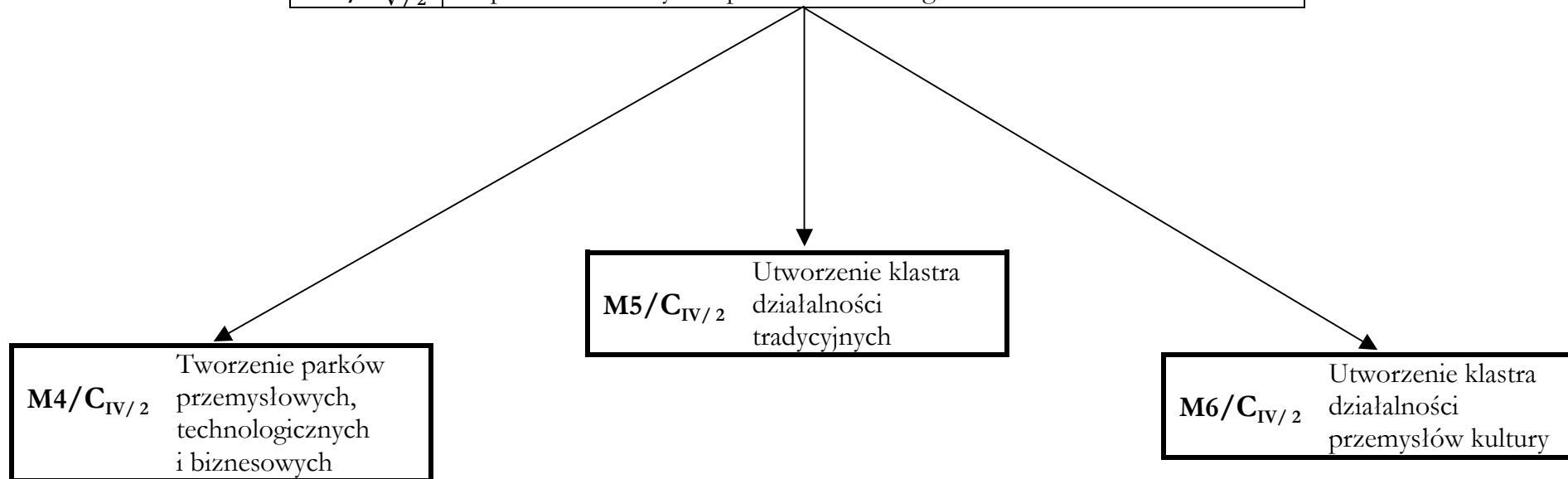
PROEKOLOGICZNA PRZEBUDOWA BAZY EKONOMICZNEJ MIASTA



GRUPA PRZEDSIĘWZIĘĆ III:

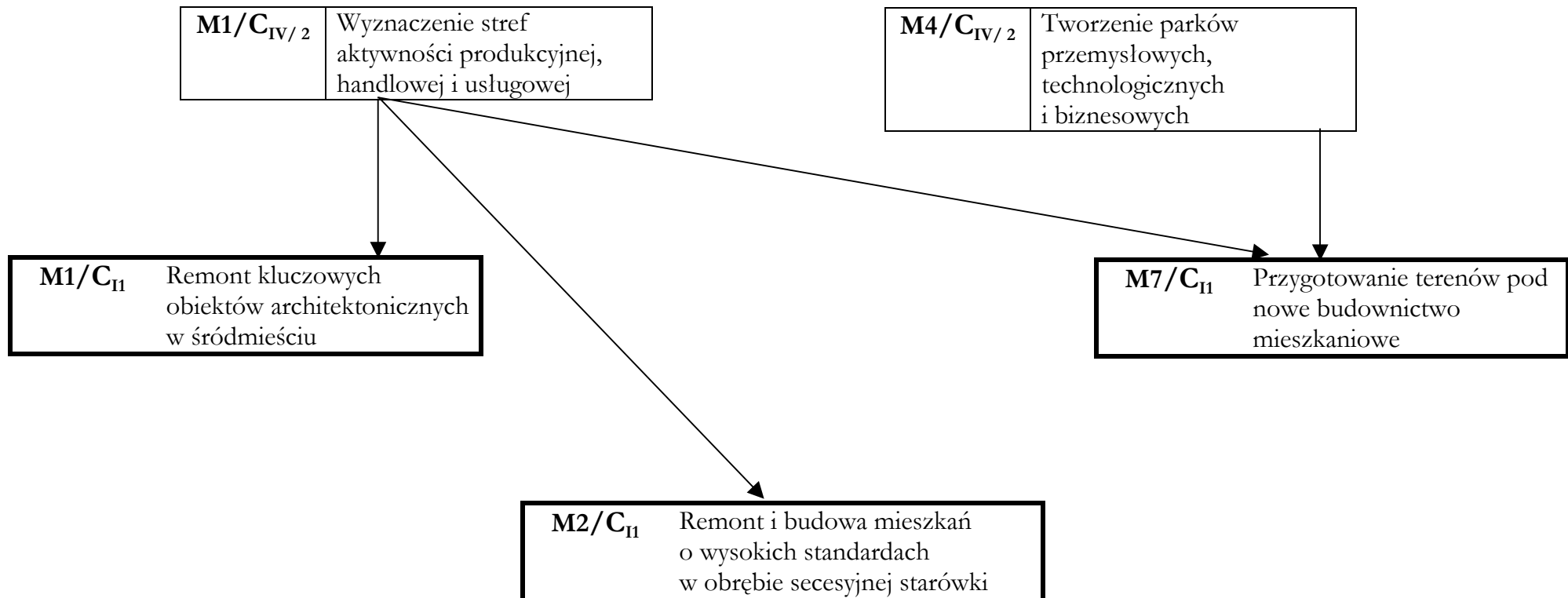
BYTOMSKA TECHNOPOLIS

M2/C_{V/2}	Udostępnianie miejskiej bazy materialnej dla organizacji zamiejscowych ośrodków renomowanych uczelni wyższych
M3/C_{V/2}	Wspieranie budowy campusu akademickiego



GRUPA PRZEDSIĘWZIĘĆ IV:

BIZNES W ŚRÓDMIEŚCIU I REZYDENCJALNOŚĆ PRZESTRZENI MIEJSKICH



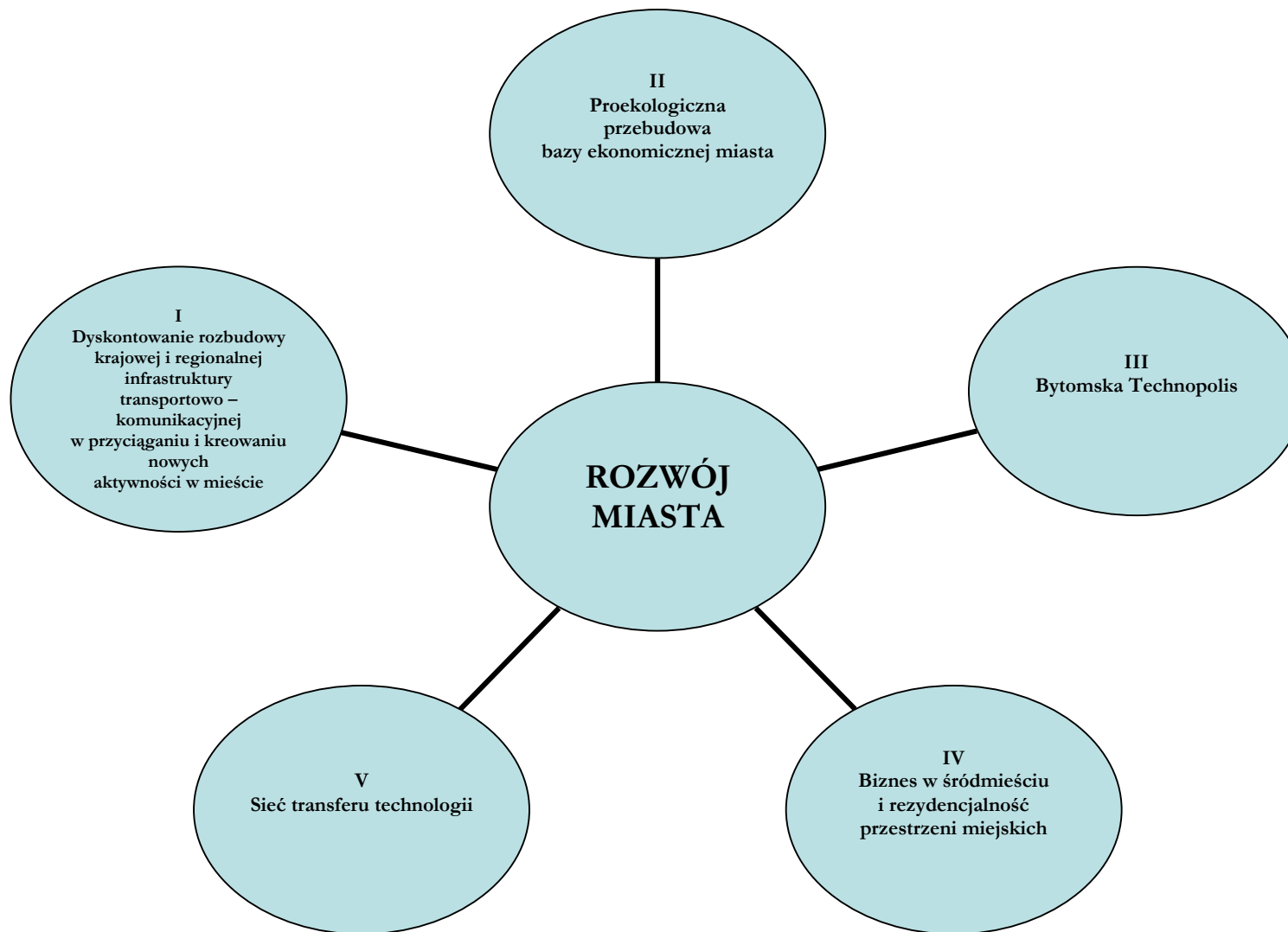
**GRUPA PRZEDSIĘWZIĘĆ V:
SIEĆ TRANSFERU TECHNOLOGII**

M4/C_{IV/2}	Tworzenie parków przemysłowych, technologicznych i biznesowych
M5/C_{IV/2}	Utworzenie klastra działalności tradycyjnych
M6/C_{IV/2}	Utworzenie klastra działalności przemysłów kultury



M3/C_{IV/3}	Utworzenie Laboratorium Nowych Technologii Informatycznych
M4/C_{IV/3}	Utworzenie „Centrum Technologii i Przedsiębiorczości” zajmującego się wdrażaniem nowych technologii w sektorze małych i średnich przedsiębiorstw
M5/C_{IV/3}	Stworzenie miejskiej giełdy transferu badań i technologii do przedsiębiorstw

GRUPY WSPÓLZALEŻNYCH PRZEDSIĘWZIĘĆ W ROZWOJU MIASTA BYTOMIA

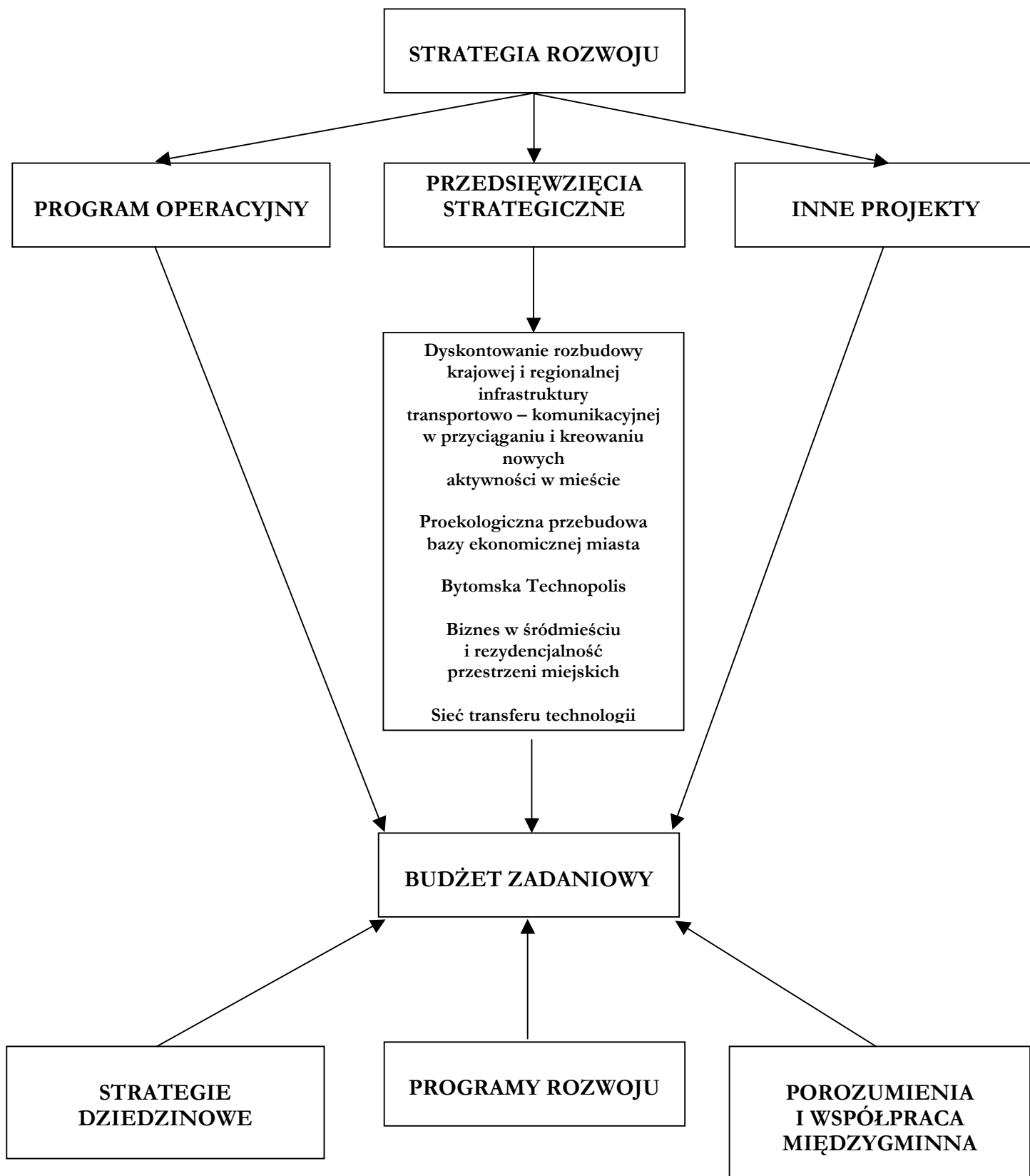


8. WDRAŻANIE, MONITOROWANIE I EWALUACJA STRATEGII ROZWOJU MIASTA

System wdrażania strategii rozwoju miasta obejmuje trzy grupy instrumentów:

- a) instrumenty operacjonalizujące ogólną strategię rozwoju miasta:
 - programy,
 - przedsięwzięcia,
 - projekty;
- b) instrument koordynacyjny, za który uznać należy budżet zadaniowy wyznaczający finansowe warunki osiągalności strategicznych celów rozwoju miasta;
- c) instrumenty instytucjonalne, związane z rozstrzygnięciem kwestii organizacji procesu wdrażania strategii rozwoju:
 - Komitet Sterujący do Spraw Wdrażania Strategii Rozwoju Miasta (prezydent miasta i jego zastępcy, sekretarz miasta oraz skarbnik miasta);
 - Zespół Zadaniowy do Spraw Wdrażania Strategii Rozwoju Miasta (wydziały merytoryczne Urzędu Miejskiego w Bytomiu oraz inne podmioty wdrażające zapisy strategii);
 - Zespół ds. Syntezy (Biuro Rozwoju Miasta).

SYSTEM WDRAŻANIA STRATEGII ROZWOJU MIASTA



ZARZĄDZANIE PROCESEM REALIZACJI STRATEGII ROZWOJU MIASTA BYTOMIA

PODMIOT	ZAKRES OBOWIĄZKÓW
KOMITET STERUJĄCY DS. WDRAŻANIA STRATEGII ROZWOJU (prezydent miasta i jego zastępcy, sekretarz miasta oraz skarbnik miasta)	<ul style="list-style-type: none"> – nadzorowanie prac Zespołu Zadaniowego ds. Wdrażania Strategii Rozwoju, – opiniowanie raportów z realizacji strategii rozwoju, – opiniowanie i rekomendowanie Radzie Miejskiej propozycji zmian w zakresie przedsięwzięć strategicznych, kierunków działań, celów i priorytetów, – wskazanie planów i programów operacyjnych do opracowania, – nadzorowanie prac i opiniowanie projektów planów i programów operacyjnych.
ZESPÓŁ ZADANIOWY DS. WDRAŻANIA STRATEGII ROZWOJU (wydziały merytoryczne Urzędu Miejskiego w Bytomiu oraz inne podmioty wdrażające zapisy strategii)	<ul style="list-style-type: none"> – przygotowywanie raportów z realizacji strategii rozwoju, – opracowanie projektów planów i programów operacyjnych oraz innych instrumentów wdrożeniowych, – przygotowanie propozycji zmian w zakresie przedsięwzięć strategicznych, kierunków działań, celów i priorytetów, – informowanie Zespołu ds. Syntezy o zmianie uwarunkowań, które mogą mieć wpływ na realizację strategii rozwoju, – współpraca z partnerami społecznymi.
ZESPÓŁ DS. SYNTEZY (Biuro Rozwoju Miasta)	<ul style="list-style-type: none"> – gromadzenie i zbiorcze opracowanie materiałów dostarczonych przez wydziały, – zapewnienie przepływu informacji między wydziałami, – przygotowanie niezbędnych projektów uchwał Rady Miejskiej i zarządzeń Prezydenta Miasta, – przygotowanie informacji i ankiet do umieszczenia na stronie internetowej miasta oraz analiza informacji zwrotnych.

„Strategia Rozwoju Bytomia na lata 2009-2020” jest wynikiem prac Komitetu Sterującego, Zespołu Programującego oraz zespołów zadaniowych. Metodologię przeprowadzenia warsztatów oraz prezentacji ich wyników w postaci dokumentu końcowego opracował zespół ekspertów Pracowni F.I.S.

Osoby zaproszone do udziału w pracach nad aktualizacją Strategii Rozwoju Bytomia na lata 2009 - 2020

1. Arendt Jerzy	Członek Społecznej Rady Konsultacyjnej w dziedzinie zdrowia
2. Balukiewicz Małgorzata	Dyrektor Kolegium Nauczycielskiego w Bytomiu
3. Baralkiewicz Andrzej	Dyrektor Szpitala Specjalistycznego nr 1
4. Bartkowiak Kazimierz	Przewodniczący Rady Miejskiej w Bytomiu
5. Białas Robert	Zastępca Dyrektora Miejskiego Zarządu Dróg i Mostów
6. Bieda Halina	III Zastępca Prezydenta
7. Bieda Michał	Wiceprzewodniczący Komisji Finansów, Rozwoju i Promocji Miasta RM w Bytomiu
8. Bienek Tadeusz	Prezes Zarządu Centrali Obrotu Towarami Masowymi DAW-BYTOM Sp. z o.o.
9. Błacha Leszek	Dziekan Wydziału Inżynierii Materiałowej i Metalurgii Politechniki Śląskiej w Gliwicach
10. Blaut Ewa	Przedsiębiorstwo Wielobranżowe Ewa Blaut
11. Bonk Henryk	Radny Rady Miejskiej w Bytomiu
12. Bregida Ryszard	Prezes Zarządu Bytomskiej Spółdzielni Mieszkaniowej
13. Bryńska Barbara	Przewodnicząca Rady Bytomskich Organizacji Pozarządowych
14. Brzezinka Jacek	Posel na Sejm RP
15. Bula Piotr	Wiceprzewodniczący Komisji Rewizyjnej RM w Bytomiu
16. Butrym Józef	Zastępca Dyrektora Miejskiego Zarządu Dróg i Mostów
17. Chłopecka Hanna	Dyrektor Zespołu Szkół Policealnych
18. Chojnacki Lech	Starszy Cechu - Cech Rzemiosł Różnych i Przedsiębiorczości
19. Ciesiółka Adam	II Zastępca Prezydenta
20. Cuber Liliana	Dyrektor Zarządzający Bytomskim Parkiem Przemysłowym
21. Czubak Jan Kazimierz	Radny Rady Miejskiej w Bytomiu
22. Daraż Dariusz	Społeczny Doradca Prezydenta
23. Delewski Rafał	Wiceprzewodniczący Komisji Regulaminowej RM w Bytomiu
24. Dobkowski Mieczysław	Dyrektor Muzeum Górnośląskiego
25. Dolewka Henryk	Prezes Przedsiębiorstwa Energetyki Ciepłej Sp. z o.o.
26. Dolhun Anna	Zakład Planowania Przestrzennego - TUP
27. Doniec Damian	Przewodniczący Komisji Rewizyjnej RM w Bytomiu
28. Drabina Jan	Prezes Towarzystwa Miłośników Bytomia
29. Drogoś Włodzimierz	Naczelnik Wydziału Obrotu Nieruchomościami
30. Dziub Leszek	Prezes Zarządu Regionalnej Izby Gospodarczej - Delegatura w Bytomiu
31. Fluderska Martyna	Przewodnicząca Młodzieżowej RM
32. Gajczyk-Werner Ivetta	Naczelnik Wydziału Edukacji
33. Gapiński Tadeusz	Prezes Zarządu Bytomskiej Izby Przemysłowo-Handlowej
34. Gawdzik Jan	Członek Cechu Rzemiosł Różnych i Przedsiębiorczości
35. Gawel Damian	Dyrektor Ośrodka Sportu i Rekreacji
36. Gawol Marian	Prezes Zakładu Budynków Miejskich Sp. z o.o.
37. Gierczak-Szczepańczyk Jadwiga	Prezes Zarządu Spółdzielni Mieszkaniowej "Centrum"
38. Głogowski Andrzej	Naczelnik Wydziału Zarządzania Kryzysowego
39. Goczol Lucjan	Inspektor w Biurze Rozwoju Miasta
40. Gogoliński Eugeniusz	Dziekan Dekanatu Bytom-Centrum, Proboszcz Parafii rz.-kat. p.w. Św. Barbary
41. Gójny-Boruta Bożena	Członek Społecznej Rady Konsultacyjnej w dziedzinie opieki społecznej
42. Goli Michał	Prezes GC Investments Sp. z o.o.
43. Golomb Gerard	Kierownik Referatu Transportu Lokalnego
44. Grobelny Paulina	Kierownik Referatu Lokalowego
45. Grzybowski Andrzej	Pracownia Projektowa Alina i Andrzej Grzybowscy Architekci
46. Habdas Krzysztof	Plastyk Miejski
47. Hańczewski Jerzy	Prezes Mayfield Polska Sp. z o.o.
48. Herisz Ireneusz	Dyrektor Młodzieżowego Domu Kultury nr 1
49. Huras Dorota	Dyrektor Gimnazjum nr 11
50. Jadczyk Lech	Radny Rady Miejskiej w Bytomiu
51. Jama Ludmiła	Członek Zarządu BPUH VOIGHT
52. Janas Jacek	Prezes Zarządu Zespołu Elektrociepłowni Bytom S.A.

53.	Janas Mariusz	Członek Społecznej Rady Konsultacyjnej w dziedzinie opieki społecznej
54.	Jarosz Marek	Dyrektor Miejskiego Zarządu Dróg i Mostów
55.	Jeszka Wojciech	Z-ca Naczelnika Wydziału Geodezji
56.	Kabus Henryk	Członek Cechu Rzemiosł Różnych i Przedsiębiorczości
57.	Kaluża Robert	Dyrektor Zarządzający Sprzedażą G.O.-Tech Sp. z o.o.
58.	Kardasz Piotr	Przewodniczący Komisji Komunalnej i Spraw Lokalowych RM w Bytomiu
59.	Klabis Leonard	Dyrektor Techniczny KWK "Bobrek-Centrum"
60.	Klajmon Barbara	Śląski Wojewódzki Konserwator Zabytków
61.	Klimus Zbigniew	Komendant Komendy Miejskiej Policji w Bytomiu
62.	Klimza Piotr	Dyrektor Centrum Kształcenia Praktycznego
63.	Knapczyk Ryszard	Naczelnik Urzędu Skarbowego w Bytomiu
64.	Koch-Kubas Joanna	Prezes Zarządu Spółdzielni Mieszkaniowej "Miechowice"
65.	Koj Piotr	Prezydent Bytomia
66.	Konopka Mariusz	Skarbnik Miasta
67.	Kopsztejn Maria	Dziekan Wydziału Zamiejscowego Wyższej Szkoły Humanistyczno-Ekonomicznej w Łodzi
68.	Korasadowicz Anita	Przewodnicząca Powiatowej Społecznej Rady ds. Osób Niepełnosprawnych
69.	Kostek Andrzej	Wiceprzewodniczący Rady Miejskiej w Bytomiu
70.	Kot Dariusz	Dyrektor Miejskiej Biblioteki Publicznej
71.	Kowalik Ewa	Naczelnik Wydziału Architektury
72.	Kowalski Piotr	Inspektor w Wydziale Kultury i Sportu
73.	Kozok Eugeniusz	Dziekan Dekanat Bytom-Miechowice, Proboszcz Parafii rz.-kat. p.w. Chrystusa Króla
74.	Krawczyk Artur	Radny Rady Miejskiej w Bytomiu
75.	Królik Zenon	Komendant Komendy Miejskiej Państwowej Straży Pożarnej
76.	Krzemińska-Kruczek Katarzyna	Naczelnik Wydziału Promocji i Informacji
77.	Kściuczyk Dominika	Kierownik Referatu Ochrony Zabytków
78.	Kucharski Mieczysław	Przewodniczący Komisji Prawa i Porządku Publicznego RM w Bytomiu
79.	Kudzior Jacek	Dyrektor Miejskiego Ośrodka Pomocy Rodzinie
80.	Kulikowska Barbara	Prezes Zarządu PSS "Spolem"
81.	Kupczyk Marian	Dyrektor IV Liceum Ogólnokształcącego
82.	Kurnik Wiesław	Przewodniczący Komisji Edukacji, Kultury, Sportu i Rekreacji RM w Bytomiu
83.	Kurzątkowski Mariusz	Wiceprzewodniczący Komisji Prawa i Porządku Publicznego RM w Bytomiu
84.	Kwiecińska Elżbieta	Powiatowy Inspektor Nadzoru Budowlanego
85.	Lewandowski Piotr	Radny Sejmiku Województwa Śląskiego
86.	Lisiński Lesław	Kierownik Referatu Współpracy z Zagranicą
87.	Lorek Andrzej	Prezes Zarządu Towarzystwa Budownictwa Społecznego w Bytomiu
88.	Łabędź Andrzej	Dyrektor Domu Dziecka nr 3
89.	Łoza Katarzyna	Dyrektor I Liceum Ogólnokształcącego
90.	Łuczuk Danuta	Naczelnik Wydziału Gospodarki Komunalnej
91.	Łukasik Przemysław	Społeczny Doradca Prezydenta
92.	Łumiński Jacek	Dyrektor Śląskiego Teatru Tańca
93.	Maciejczyk Marian	I Zastępca Prezydenta
94.	Marcisz Arkadiusz	Członek Związku Pracodawców Miasta Bytomia i Aglomeracji Górnośląskiej
95.	Markiewicz Joanna	Dyrektor Centrum Handlowego - Plejada Bytom
96.	Mendakiewicz Elżbieta	Dyrektor Ogólnokształcącej Szkoły Baletowej
97.	Mendrok Sebastian	Proboszcz Parafii ewangelicko-augsburskiej
98.	Michnowicz Katarzyna	Członek Społecznej Rady Konsultacyjnej w dziedzinie edukacji
99.	Mientus Bożena	Komendant Bytomskiego Hufca ZHP
100.	Misiolek Andrzej	Senator RP
101.	Molenda Antoni	Rektor Wyższej Szkoły Ekonomii i Administracji w Bytomiu
102.	Moś Marek	Członek Społecznej Rady Konsultacyjnej w dziedzinie kultury
103.	Muc-Wierzoń Małgorzata	Dziekan Wydziału Zdrowia Publicznego Śląskiego Uniwersytetu Medycznego w Katowicach
104.	Musialik Katarzyna	Członek Społecznej Rady Konsultacyjnej w dziedzinie opieki społecznej
105.	Mutke Marek	Prezes Zarządu Armada Development Sp. z o.o.
106.	Napierała Michał	Wiceprzewodniczący Komisji Edukacji, Kultury, Sportu i Rekreacji RM w Bytomiu
107.	Niesler Violetta	Członek Społecznej Rady Konsultacyjnej w dziedzinie edukacji
108.	Niesporek Cecylia	Kierownik bytomskiego oddziału Urzędu Statystycznego w Katowicach
109.	Obrączka Piotr	Społeczny Doradca Prezydenta
110.	Olejek Anita	Kierownik Katedry i Oddziału Klinicznego Ginekologii, Położnictwa i Ginekologii

	Onkologicznej
111.	Olszański Grzegorz Członek Społecznej Rady Konsultacyjnej w dziedzinie kultury
112.	Opuchlik Andrzej Prezes Zarządu Spółdzielni Mieszkaniowej "Nasz Dom"
113.	Ordon Lesław Związek Harcerstwa Rzeczypospolitej
114.	Paczocha Janusz Radny Rady Miejskiej w Bytomiu
115.	Paczyna Artur Komendant Straży Miejskiej w Bytomiu
116.	Paluch Tadeusz Proboszcz Parafii rz.-kat. p.w. Św. Jacka
117.	Panas Anna Naczelnik Wydziału Kultury i Sportu
118.	Panek Andrzej Naczelnik Wydziału Ekologii
119.	Panek Mieczysław Naczelnik Wydziału Geodezji
120.	Parol Stanisław Prezes Zarządu Centralnej Stacji Ratownictwa Górniczego S.A.
121.	Pasieczna Halina Członek Społecznej Rady Konsultacyjnej w dziedzinie edukacji
122.	Pasierbska Jolanta Dyrektor GETIN Bank Oddział w Bytomiu
123.	Patoń Piotr Wiceprzewodniczący Komisji Komunalnej i Spraw Lokalowych RM w Bytomiu
124.	Pawlowska Karina Koordynator w Wydziale Edukacji
125.	Piasecki Krzysztof Kierownik Kontraktu - Budimex Dromex S.A.
126.	Pieniążek Jerzy Członek Społecznej Rady Konsultacyjnej w dziedzinie zdrowia
127.	Podyma Mirosław Przewodniczący Komisji Zdrowia, Ochrony Środowiska i Spraw Społecznych RM w Bytomiu
128.	Popławski Marcin Dyrektor Zespołu Szkół Technicznych
129.	Prandzioch Witold Członek Społecznej Rady Konsultacyjnej w dziedzinie kultury
130.	Prus-Kaczkowska Joanna Dyrektor Młodzieżowego Domu Kultury nr 2
131.	Pyrk Alfred Członek Społecznej Rady Konsultacyjnej w dziedzinie edukacji
132.	Rogowski Jerzy Przewodniczący Komisji Finansów, Rozwoju i Promocji Miasta RM w Bytomiu
133.	Rokosz Krystyna Członek Społecznej Rady Konsultacyjnej w dziedzinie opieki społecznej
134.	Roman Krzysztof Przedstawiciel Zespołu Elektrociepłowni Bytom S.A.
135.	Rosół Stanisław Członek Społecznej Rady Konsultacyjnej w dziedzinie opieki społecznej
136.	Rybakiewicz Zbigniew Prezes Zarządu Orzel Biały S.A.
137.	Sarapata Tomasz Prezes Zarządu Zakładów Odzieżowych BYTOM S.A.
138.	Serafin Tadeusz Dyrektor Opery Śląskiej
139.	Siemion Mirosław Prezes Zarządu Bytomskiej Spółki Restrukturyzacji Kopalń Sp. z o.o.
140.	Sieroń Aleksander Kierownik Katedry i Oddziału Klinicznego Chorób Wewnętrznych Angiologii i Medycyny Fizykalnej Szpitala Specjalistycznego nr 2
141.	Sikorski Jerzy Z-ca Naczelnika Wydziału Gospodarki Komunalnej
142.	Skalska Danuta Radna Rady Miejskiej w Bytomiu
143.	Skrzypczyk-Kogut Brygida Kierownik Biura Rozwoju Miasta
144.	Sławik Andrzej Prezes Zarządu Związku Pracodawców Miasta Bytomia i Aglomeracji Górnośląskiej
145.	Sowa Dariusz Dyrektor ING Bank Śląski S.A. Oddział w Bytomiu
146.	Stalica Tomasz Dyrektor PKO Bank Polski S.A. Oddział w Bytomiu
147.	Stalmach Marek Prezes Zarządu Górniczej Spółdzielni Mieszkaniowej
148.	Stanach Bogdan Prezes Zarządu Zakładów Gumowych Bytom S.A.
149.	Staniszewski Michał Członek Grupy Inicjatywnej na rzecz powołania Rady Dzielnicy Miechowice
150.	Stankiewicz Violetta Kierownik Referatu Działalności Gospodarczej
151.	Szarama Bożena Dyrektor Delegatury Kuratorium Oświaty w Bytomiu
152.	Szarama Wojciech Poseł na Sejm RP
153.	Szczechowski Krzysztof Członek Społecznej Rady Konsultacyjnej w dziedzinie zdrowia
154.	Sznajder Andrzej Członek Społecznej Rady Konsultacyjnej w dziedzinie edukacji
155.	Sznajder Jolanta Dyrektor Ogólnokształcącej Szkoły Muzycznej I i II st.
156.	Szpara Ireneusz Dyrektor Centrum Kształcenia Ustawicznego im. Wojciecha Korfantego
157.	Szylwański Jarosław Prezes Zarządu Dolomity-Sportowa Dolina Sp. z o.o.
158.	Szymich-Lukosek Maria Dyrektor Zakładu Lecznictwa Ambulatoryjnego
159.	Ścigala Justyna Członek Młodzieżowego Centrum Edukacji Europejskiej
160.	Świerczek Waldemar Sekretarz Miasta
161.	Tokarz Marek Prezes Zarządu Spółki Restrukturyzacji Kopalń S.A.
162.	Urban Krystyna Urban Consulting
163.	Urbańczyk Robert Dyrektor Szpitala Specjalistycznego nr 4
164.	Uryga Ewa Członek Społecznej Rady Konsultacyjnej w dziedzinie kultury
165.	Wacławik Elżbieta Prezes Zarządu Zakładu Robót Drogowych i Terenów Zielonych Sp. z o.o.
166.	Wadowski Jacek Dyrektor Szkoły Podstawowej nr 4
167.	Wawer Stefania Wiceprzewodnicząca Rady Miejskiej w Bytomiu

168.	Wąsowicz Dariusz	Wiceprzewodniczący Rady Miejskiej w Bytomiu
169.	Wcisło Piotr	Dyrektor Wojewódzkiego Ośrodka Ruchu Drogowego
170.	Wężyk Andrzej	Przewodniczący Komisji Regulaminowej RM w Bytomiu
171.	Wichrowska Magdalena	Członek Społecznej Rady Konsultacyjnej w dziedzinie kultury
172.	Więclaw Jarosław	Naczelnik Wydziału Zdrowia i Opieki Społecznej
173.	Wilk Andrzej	Dziekan Wydziału Transportu Politechniki Śląskiej w Gliwicach
174.	Winiarski Paweł	"Oxalis Polska" Paweł Winiarski
175.	Wiśniewski Józef	Prezes Zarządu Górniczego Klubu Sportowego "Czarni" Bytom
176.	Wiśniewski Wiesław	Prezes Zarządu Liberty Poland S.A
177.	Witek Ryszard	Dyrektor Powiatowego Urzędu Pracy w Bytomiu
178.	Wojciechowski Konrad	Dziekan Wydziału Zamiejscowego Informatyki Polsko-Japońskiej Wyższej Szkoły Techniki Komputerowych w Warszawie
179.	Wolosz Mariusz	Radny Rady Miejskiej w Bytomiu
180.	Wóźnica Andrzej	Dyrektor Generalny Business Consulting Sp. z o.o.
181.	Wójcik Krzysztof	Radny Rady Miejskiej w Bytomiu
182.	Wróbel Mariusz	Dyrektor Bytomskiego Centrum Kultury
183.	Wycisło Eugeniusz	Prezes Zarządu Górnośląskiej Agencji Przekształceń Przedsiębiorstw S.A.
184.	Zok Artur	Podinspektor w Wydziale Kultury i Sportu
185.	Żywcok Wojciech	Dyrektor Poradni Psychologiczno-Pedagogicznej

Do zadań zespołu ekspertów Pracowni F.I.S. w składzie:

dr Bogumił Szczupak

dr Jerzy Biniecki

należały:

- moderacja prac Zespołu Programującego realizowanych w cyklu warsztatów strategicznych oraz opracowanie ich wyników,
- analiza raportów diagnostycznych, opracowanych przez zespoły zadaniowe,
- redakcja dokumentu końcowego.